

**VÝROČNÍ ZPRÁVA ZA ROK 2009**

## **OBSAH**

1. Úvodní slovo
2. Profil společnosti
3. Základní údaje o společnosti
4. Zpráva o podnikatelské činnosti
5. Aktivity v oblasti výzkumu a vývoje, ochrany životního prostředí a pracovněprávních vztahů
6. Organizační struktura společnosti
7. Zpráva dozorčí rady
8. Statutární orgány a vedení společnosti
9. Zpráva auditora
10. Účetní závěrka společnosti k 31. prosinci 2009
11. Kontaktní údaje
12. Vztah k ovládající osobě

## 1. ÚVODNÍ SLOVO

První rok fungování RM-SYSTÉM jako standardní burzy patřil k nejnáročnějším v historii společnosti. Realizace strategického záměru transformace z mimoburzovního trhu na burzu cenných papírů sebou přinášela mnoho náročných úkolů. Podařilo se je překonat zejména díky úsilí všech zaměstnanců společnosti.

Připomeňme, že se jednalo především o zahájení obchodování ve zcela novém obchodním systému EasySys a razantní snížení poplatků za obchodování. Cílem těchto opatření, která sebou nesla i velká rizika propadu výnosů, bylo zejména nastartování růstu objemu obchodů a s tím spojený nárůst výnosů.

S odstupem více než roku je možné potvrdit pozitivní dopad realizovaných záměrů, který je podložen 30% meziročním nárůstem objemu obchodů. Hlavním přínosem pro českou burzu je zejména trvalá redukce nákladů za pronájem původního obchodního systému. Bez odstranění této nákladové zátěže by byl rozvoj české burzy RM-SYSTÉM velmi obtížný.

Po roce stabilizace čeká českou burzu cenných papírů RM-SYSTÉM období dalšího rozvoje, aby se z ní stala vysoce konkurenceschopná a moderní evropská burza cenných papírů.

Ing. Jiří Vodička Ph.D., v.r.  
ředitel pro strategii a marketing  
člen představenstva  
RM-SYSTÉM, česká burza cenných papírů a.s.

## **2. PROFIL SPOLEČNOSTI**

RM-SYSTÉM, česká burza cenných papírů a. s. (dále též „RM-SYSTÉM“) je organizátorem regulovaného trhu s cennými papíry a mnohostranného obchodního systému. Licence byla společnosti udělena rozhodnutím ministerstva financí ČR ze dne 19.3.1993. Tato licence byla v plném rozsahu potvrzena Komisí pro cenné papíry dne 23. června 1999. Komise pro cenné papíry dne 30.6.2005 schválila, že toto povolení odpovídá zákonu č. 256/2004 Sb., o podnikání na kapitálovém trhu, § 200 odst. 5.

Dne 20. září 2002 obdržela společnost také povolení Komise pro cenné papíry k vypořádání obchodů s investičními instrumenty podle § 70b zákona č. 591/1992 Sb., o cenných papírech. Toto povolení doplňuje oprávnění vyplývající pro mimoburzovní trh z § 54 zákona o cenných papírech v tom smyslu, že RM-SYSTÉM může vypořádávat i neobchodní operace typu custody převodů, půjček investičních instrumentů uskutečněných mimo veřejný trh, repo operací, buy-sell (sell-buy) transakcí, technických převodů a prodejů zastavených investičních instrumentů. Komise pro cenné papíry schválila dne 9.12.2004, že toto povolení odpovídá zákonu č. 256/2004 Sb., o podnikání na kapitálovém trhu, § 200 odst. 7. V prosinci roku 2006 RM-SYSTÉM požádal Českou národní banku o rozšíření povolení k vypořádání obchodů o obchody uzavřené na trhu a o vedení samostatné evidence. Kladné rozhodnutí ČNB o rozšíření licence nabylo právní moci 26. února 2007. V červnu 2007 se RM-SYSTÉM stal členem Clearstream Bank Luxembourg, což mu umožnilo v samostatné evidenci RM-SYSTÉM evidovat a následně i na svém trhu obchodovat zahraniční cenné papíry.

Vzhledem k záměru rozšiřování spektra obchodovaných investičních nástrojů požádal RM-SYSTÉM v srpnu roku 2007 o rozšíření licence na obchodování a vypořádání derivátů, které jsou cennými papíry (warranty a pákové certifikáty). ČNB schválila žádost a tímto rozšířila povolení RM-SYSTÉM o možnost obchodování a vypořádání těchto investičních nástrojů. S nabytím účinnosti ustanovení MiFID a možnosti se domáhat jeho účinků k 31.10.2007, požádal RM-SYSTÉM Českou národní banku o změnu Pravidel obchodování, která mu výrazně umožnila rozšířit spektrum investičních nástrojů přijímaných na volný trh organizovaný RM-SYSTÉM. V současné době je tak RM-SYSTÉM oprávněn organizovat trh a vypořádávat veškeré pohledávky a závazky z obchodů s investičními nástroji uvedenými v § 3 odst. 1 písm. a), b) a d) pokud jsou cennými papíry.

Podkladem pro založení a provozování mimoburzovního trhu byl zákon č. 591/1992 Sb., o cenných papírech, ve znění jeho pozdějších změn a doplňků. Podle zákona č. 256/2004 Sb., o podnikání na kapitálovém trhu § 200 odst. 5 je povolení k organizování mimoburzovního trhu podle zákona č. 591/1992 Sb., povolením i podle nového zákona ve stejném rozsahu. RM-SYSTÉM upravil své postavení v souladu s ustanovením zákona č. 256/2004 Sb., o podnikání na kapitálovém trhu § 201 odst. 3 a 4 zákona o podnikání na kapitálovém trhu.

Do konce listopadu roku 2008 byl projekt mimoburzovního trhu založen na zákaznickém, resp. účastnickém principu, což znamená, že na trh mohli vstoupit jednotliví zákazníci bez jakéhokoliv zprostředkování. To však neznamenalo, že na trhu nenašli uplatnění i licencovaní obchodníci s cennými papíry. RM-SYSTÉM poskytoval této skupině zákazníků statut tzv. zvláštních zákazníků, jejichž působení na trhu se vyznačovalo řadou odlišností od běžných zákazníků. Statut zvláštního zákazníka mohl ovšem získat i nelicencovaný subjekt, pokud se rozhodl uzavřít se společností příslušnou smlouvu a mohl tak podávat obchodní pokyny jiným způsobem než prostřednictvím obchodního místa RM-S.

V souvislosti s novelou zákona č. 256/2004 Sb., o podnikání na kapitálovém trhu RM-SYSTÉM vydal od 1. prosince 2008 nová pravidla přístupu k obchodování na regulovaném trhu i mnohostranném obchodním systému, kterými stanovil nové požadavky na účastníky regulovaného trhu. Od 1. prosince 2008 tak zákazníci, kteří mají zájem obchodovat na regulovaném trhu nebo mnohostranném obchodním systému musejí využít služeb licencovaného obchodníka s cennými papíry, který má se společností uzavřenu smlouvu o přístupu na trh české burzy RM-SYSTÉM. Osoby, které však mají zájem o přímé obchodování na trhu RM-SYSTÉM a splňují podmínky stanovené pravidly přístupu se po uzavření smlouvy o přístupu na trh České burzy mohou stát přímými účastníky trhu.

Regulovaný trh a mnohostranný obchodní systém, organizovaný společností RM-SYSTÉM, je řízen obchodními pokyny, podávanými v rámci kontinuálně probíhající aukce. Na trhu lze však provádět i obchodní operace na základě neanonymních pokynů, tedy tzv. přímé koupě a prodeje. Trh je plně elektronický, uzavírání obchodů probíhá v reálném čase s okamžitým vypořádáním. Samozřejmostí je poskytování informací z trhu v reálném čase ať již prostřednictvím obchodních aplikací a nebo veřejné části webových stránek.

### 3. ZÁKLADNÍ ÚDAJE O SPOLEČNOSTI:

Obchodní firma:	RM-SYSTÉM, česká burza cenných papírů a. s.
Identifikační číslo:	47 11 64 04
Sídlo:	V Celnici 1028/10, 117 21 Praha 1, Nové Město
Předmět podnikání:	organizování regulovaného trhu, provozování vypořádacího systému, organizační a metodické zabezpečení vzdělávacích akcí
Den zápisu do obchodního rejstříku:	28. ledna 1993 v oddíle B, vložka 1867 v obchodním rejstříku u Městského soudu v Praze
Den udělení licence organizátora mimoburzovního trhu s cennými papíry:	19. března 1993
Potvrzení licence organizátora mimoburzovního trhu Komisí pro cenné papíry:	30. června 2005
Rozšíření licence organizátora mimoburzovního trhu o vybrané deriváty Českou národní bankou:	23. srpna 2007
Den udělení licence k vypořádání obchodů s investičními instrumenty:	20. září 2002
Potvrzení licence k vypořádání obchodů s investičními instrumenty Komisí pro cenné papíry:	14. prosince 2004
Rozšíření licence k vypořádání obchodů s investičními instrumenty Českou národní bankou:	26. února 2007
Základní právní normy:	zákon č. 256/2004 Sb., o podnikání na kapitálovém trhu, zákon č. 15/1998 Sb., o dohledu v oblasti kapitálového trhu, Pravidla obchodování

Základní kapitál:	30 000 000,- Kč
Jediný akcionář:	Fio, burzovní společnost, a.s. IČ: 618 58 374 sídlo V Celnici 1028/10, Praha 1, 117 21  do 23.12.2009 Mgr. Romuald Kopún – 50% RNDr. Petr Marsa – 50%
Orgán dohledu:	Česká národní banka

#### **4. ZPRÁVA O PODNIKATELSKÉ ČINNOSTI**

V roce 2009 bylo hlavním cílem burzy RM-S nastartování růstu objemu obchodů. Toho bylo možné dosáhnout pouze za předpokladu konkurence v oblasti poplatků. Proto došlo počátkem roku k výrazné redukci procentuální výše poplatků, tak aby RM-SYSTÉM umožnil přímým účastníkům z řad licencovaných obchodníků s cennými papíry poplatkově nejvýhodnější způsob obchodování.

Přechod na standardní burzu cenných papírů znamenal zúžení počtu přímých zákazníků. Proto bylo opatření na snížení poplatků nutné, ale zároveň sebou neslo i velká rizika propadu výnosů. Ve srovnání s rokem 2009 však vzrostly tržby za prodej vlastních služeb o 2,2 %. Tento příznivý výsledek byl dosažen díky třetinovému meziročnímu nárůstu objemu obchodů. Výsledky v prvním čtvrtletí roku 2010 ukazují, že se jedná o dlouhodobý trend růst objemu obchodů. V době poklesu objemu obchodování na většině evropských burz se jedná o pozitivní příslib dlouhodobě pozitivního trendu obchodování na burze RM-SYSTÉM.

Celkové náklady v roce 2009 významně ovlivnily jednorázové položky, které souvisejí s transformací historických dat do nového obchodního systému. Výrazně vyšší náklady než obvykle byly vynaloženy na marketingové aktivity. Cílem reklamních kampaní bylo zejména komunikovat transformaci RM-SYSTÉM z mimoburzovního trhu na standardní burzu cenných papírů.

Tyto jednorázové náklady jsou hlavní příčinou záporného hospodářského výsledku ve výši – 2,6 mil. Kč za rok 2009. V následujících letech nadále držíme strategii růstu hodnoty společnosti při vyrovnaném neztrátovém hospodářském výsledku.

Podstatnou událostí roku 2009 byla změna organizační struktury finanční skupiny Fio, kam česká burza RM-SYSTÉM náleží. Z pohledu RM-SYSTÉM došlo ke změně vlastníka, kterým je nyní Fio, burzovní společnost, a.s. Základní kapitál Fio, burzovní společnosti je 560 mil. Kč a pro RM-SYSTÉM se jedná o výrazné zvýšení kredibility.



## **5. AKTIVITY V OBLASTI VÝZKUMU A VÝVOJE, OCHRANY ŽIVOTNÍHO PROSTŘEDÍ A PRACOVNĚPRÁVNÍCH VZTAHŮ**

Obchodní společnost RM-SYSTÉM, česká burza cenných papírů a.s. stejně jako v předchozích několika letech neposkytla ve sledovaném období do výzkumu a vývoje žádné finanční prostředky.

Z hlediska aktivit v oblasti životního prostředí společnost v rámci své podnikatelské činnosti dodržuje právní předpisy v oblasti nakládání s odpady. V historii nebyla obchodní společnosti RM-SYSTÉM, česká burza cenných papírů a.s. uložena žádná pokuta za nedodržení zákonných povinností v oblasti ochrany životního prostředí.

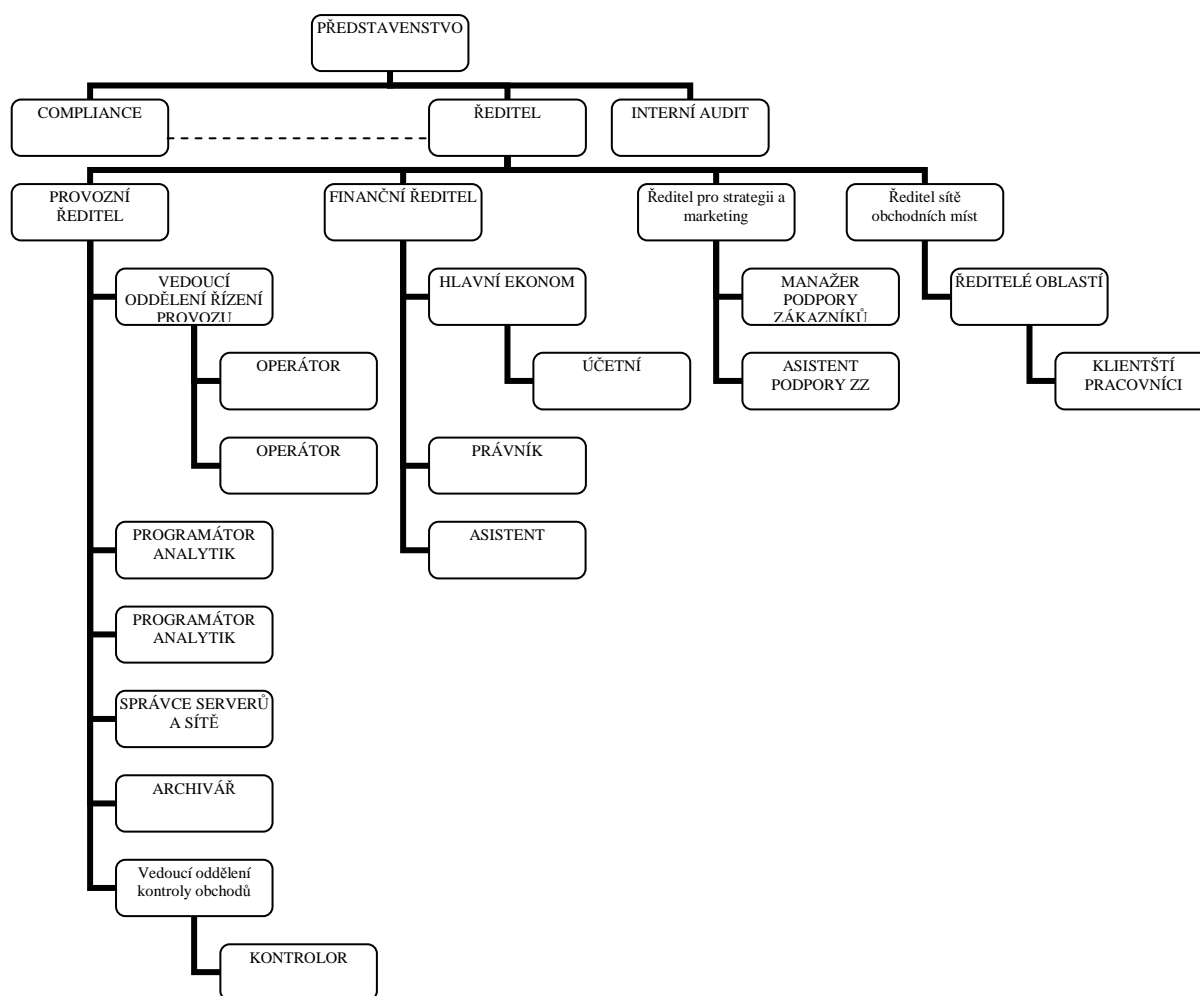
V oblasti pracovněprávních vztahů obchodní společnost RM-SYSTÉM, česká burza cenných papírů a.s. dodržuje veškeré pracovněprávní předpisy.

## 6. ORGANIZAČNÍ STRUKTURA SPOLEČNOSTI

Centrální pracoviště obchodní společnosti RM-SYSTÉM, česká burza cenných papírů a.s. je rozděleno na čtyři úseky, které řídí provozní ředitel, finanční ředitel, ředitel pro strategii a marketing a ředitel sítě obchodních míst. Odborní ředitelé jsou podřízeni řediteli společnosti. Výkon funkce ředitele zastával v roce 2009, na základě pověření představenstva společnosti, provozní ředitel Ing. David Hybeš.

Pozice ředitele finančního úseku nebyla obsazena a řízení finančního úseku je prováděno přímo ředitelem společnosti.

### ORGANIZAČNÍ STRUKTURA SPOLEČNOSTI PLATNÁ K 31.12.2009:



## 7. ZPRÁVA DOZORČÍ RADY

Po celý rok 2009 vykonávala dozorčí rada společnosti činnost v tomto složení:

RNDr. Petr Marsa - člen dozorčí rady  
Mgr. Romuald Kopún - člen dozorčí rady  
Ing. Ján Franek - člen dozorčí rady

Dozorčí rada plnila povinnosti a úkoly, které jí plynou z právních předpisů (zejména z obchodního zákoníku a předpisů na úseku práva kapitálového trhu) a ze stanov společnosti. Předseda, popř. jiný člen představenstva byli účastní většiny jednání dozorčí rady. To posilovalo informovanost členů dozorčí rady o situaci ve společnosti i spolupráci obou orgánů společnosti a umožňovalo efektivnější výkon působnosti dozorčí rady, zejména pokud jde o povinnost dozorčí rady dohlížet na výkon působnosti představenstva (§ 197 odst. 1 obchodního zákoníku).

Těžiště působení dozorčí rady spočívalo ve výkonu kontrolní působnosti nad činností představenstva a nad uskutečňováním podnikatelské činnosti společnosti. Dozorčí rada přitom částečně postupovala v souladu s plánem kontrolní činnosti, který si stanovila a postupně realizovala.

Kromě pravidelné kontroly výsledků hospodaření společnosti a vedení účetnictví, se dozorčí rada zaměřila na kontrolu řádného plnění povinností plynoucích z právních předpisů. Dozorčí rada konstatuje, že podnikatelská činnost společnosti je uskutečňována v souladu s právními předpisy a se stanovami společnosti.

Dozorčí rada přezkoumala a schválila, podle § 66a odst. 10 zákona č. 513/1991 Sb., obchodní zákoník, v platném znění Zprávu o vztazích mezi ovládající a ovládanou osobou a o vztazích mezi ovládanou osobou a ostatními osobami ovládanými stejnou ovládající osobou, tj. osobami propojenými, vypracovaná na základě ustanovení § 66a odst. 9 zákona č. 513/1991 Sb., obchodní zákoník, v platném znění. O tomto přezkoumání a schválení informovala dozorčí rada jediného akcionáře společnosti.

Při své činnosti neshledala dozorčí rada nedostatky v hospodaření společnosti a vyslovila souhlas s roční účetní závěrkou ke dni 31. prosince 2009. Výsledky kontrolní činnosti dozorčí rady nasvědčují tomu, že účetnictví společnosti je vedeno řádně a v souladu s právními předpisy, jak ostatně dokládá výrok auditora.

Pro rok 2010 si dozorčí rada stanovila cíl postupovat obdobně jako v roce 2009. Rovněž akcenty kontrolní činnosti budou srovnatelné. Pozornost hodlá dozorčí rada soustředit na kontrolu opatření, která představenstvo a vedení společnosti přijímají, aby se společnost připravila na přechod tuzemského kapitálového trhu na nový způsob vedení evidence zaknihovaných cenných papírů (problematika centrálního depozitáře).

RNDr. Petr Marsa, v.r.  
člen dozorčí rady

Mgr. Romuald Kopún, v.r.  
člen dozorčí rady

Ing. Ján Franek, v.r.  
člen dozorčí rady

## **8. STATUTÁRNÍ ORGÁNY A VEDENÍ SPOLEČNOSTI**

### **Představenstvo:**

Po celý rok 2009 pracovalo představenstvo společnosti v tomto složení:

Mgr. Jan Sochor	-	předseda představenstva
Ing. David Hybeš	-	člen představenstva
Ing. Jan Bláha	-	člen představenstva
Ing. Jiří Vodička Ph.D.	-	člen představenstva

Představenstvo se scházelo v souladu s právními předpisy a stanovami společnosti.

### **Dozorčí rada:**

Po celý rok 2009 vykonávala dozorčí rada společnosti činnost v tomto složení:

RNDr. Petr Marsa	-	člen dozorčí rady
Mgr. Romuald Kopún	-	člen dozorčí rady
Ing. Ján Franek	-	člen dozorčí rady

### **Vedení společnosti:**

Po celý rok 2009 pracovalo vedení společnosti v tomto složení:

Provozní ředitel:

Ing. David Hybeš

Finanční ředitel:

řízením finančního úseku pověřen představenstvem Ing. David Hybeš

Ředitel pro strategii a marketing:

Ing. Jiří Vodička Ph.D.

Ředitel sítě obchodních míst:

Ing. Marek Polka

Od 8.11.2006 vykonává na základě pověření představenstva společnosti funkci zastupujícího ředitele společnosti Ing. David Hybeš, provozní ředitel a od 3.12.2007 je Ing. David Hybeš pověřen řízením finančního úseku.

9. **ZPRÁVA AUDITORA**

## ZPRÁVA NEZÁVISLÉHO AUDITORA

Pro akcionáře společnosti RM-SYSTÉM, česká burza cenných papírů a.s.

Se sídlem: V Celnici 1028/10, Praha 1  
Identifikační číslo: 47116404

### Zpráva o účetní závěrce

Na základě provedeného auditu jsme dne 31. března 2010 vydali k účetní závěrce, která je součástí této výroční zprávy v kapitole 10., zprávu následujícího znění:

Ověřili jsme přiloženou účetní závěrku společnosti RM-SYSTÉM, česká burza cenných papírů a.s., tj. rozvahu k 31. prosinci 2009, výkaz zisku a ztráty, přehled o změnách vlastního kapitálu a přílohu této účetní závěrky, včetně popisu použitých významných účetních metod.

### Odpovědnost statutárního orgánu účetní jednotky za účetní závěrku

Za sestavení a věrné zobrazení účetní závěrky v souladu s českými účetními předpisy odpovídá statutární orgán společnosti. Součástí této odpovědnosti je navrhnout, zavést a zajistit vnitřní kontroly nad sestavováním a věrným zobrazením účetní závěrky tak, aby neobsahovala významné nesprávnosti způsobené podvodem nebo chybou, zvolit a uplatňovat vhodné účetní metody a provádět dané situaci přiměřené účetní odhady.

### Odpovědnost auditora

Naší úlohou je vydat na základě provedeného auditu výrok k této účetní závěrce. Audit jsme provedli v souladu se zákonem o auditorech a Mezinárodními auditorskými standardy a souvisejícími aplikačními doložkami Komory auditorů České republiky. V souladu s těmito předpisy jsme povinni dodržovat etické normy a naplánovat a provést audit tak, abychom získali přiměřenou jistotu, že účetní závěrka neobsahuje významné nesprávnosti.

Audit zahrnuje provedení auditorských postupů, jejichž cílem je získat důkazní informace o částkách a skutečnostech uvedených v účetní závěrce. Výběr auditorských postupů závisí na úsudku auditora, včetně posouzení rizik, že účetní závěrka obsahuje významné nesprávnosti způsobené podvodem nebo chybou. Při posuzování těchto rizik auditor přihlídně k vnitřním kontrolám, které jsou relevantní pro sestavení a věrné zobrazení účetní závěrky. Cílem posouzení vnitřních kontrol je navrhnout vhodné auditorské postupy, nikoli vyjádřit se k účinnosti vnitřních kontrol. Audit též zahrnuje posouzení vhodnosti použitých účetních metod, přiměřenosti účetních odhadů provedených vedením i posouzení celkové prezentace účetní závěrky.

Domníváme se, že získané důkazní informace tvoří dostatečný a vhodný základ pro vyjádření našeho výroku.

### Výrok auditora

Podle našeho názoru účetní závěrka podává věrný a poctivý obraz finanční pozice společnosti RM-SYSTÉM, česká burza cenných papírů a.s. k 31. prosinci 2009 a nákladů, výnosů a výsledku jejího hospodaření za rok končící k tomuto datu v souladu s českými účetními předpisy.

### Zpráva o zprávě o vztazích

Prověřili jsme též věcnou správnost údajů uvedených ve zprávě o vztazích mezi propojenými osobami společnosti RM-SYSTÉM, česká burza cenných papírů a.s. k 31. prosinci 2009, která je součástí této výroční zprávy v kapitole 12. Za sestavení této zprávy o vztazích je odpovědný statutární orgán společnosti. Naším úkolem je vydat na základě provedené prověrky stanovisko k této zprávě o vztazích.

Deloitte označuje jednu nebo více společností švýcarského sdružení („Verein“) Deloitte Touche Tohmatsu a jeho členských firem. Každá z těchto firem představuje samostatný a nezávislý právní subjekt. Podrobný popis právní struktury sdružení Deloitte Touche Tohmatsu a jeho členských firem je uveden na adrese [www.deloitte.com/cz/onas](http://www.deloitte.com/cz/onas).

Member of Deloitte Touche Tohmatsu

Prověrku jsme provedli v souladu s Mezinárodním standardem pro prověrky (ISRE) 2400 a souvisejícími aplikačními doložkami Komory auditorů České republiky. Tyto standardy vyžadují, abychom plánovali a provedli prověrku s cílem získat střední míru jistoty, že zpráva o vztazích neobsahuje významné věcné nesprávnosti. Prověrka je omezena především na dotazování pracovníků společnosti a na analytické postupy a výběrovým způsobem provedené prověření věcné správnosti údajů. Proto prověrka poskytuje nižší stupeň jistoty než audit. Audit zprávy o vztazích jsme neprováděli, a proto nevyjadřujeme výrok auditora.

Na základě naší prověrky jsme nezjistili žádné významné věcné nesprávnosti údajů uvedených ve zprávě o vztazích mezi propojenými osobami společnosti RM-SYSTÉM, česká burza cenných papírů a.s. k 31. prosinci 2009.

#### Zpráva o výroční zprávě

Ověřili jsme též soulad výroční zprávy s výše uvedenou účetní závěrkou. Za správnost výroční zprávy je odpovědný statutární orgán společnosti. Naším úkolem je vydat na základě provedeného ověření výrok o souladu výroční zprávy s účetní závěrkou.

Ověření jsme provedli v souladu s Mezinárodními auditorskými standardy a souvisejícími aplikačními doložkami Komory auditorů České republiky. Tyto standardy vyžadují, aby auditor naplánoval a provedl ověření tak, aby získal přiměřenou jistotu, že informace obsažené ve výroční zprávě, které popisují skutečnosti, jež jsou též předmětem zobrazení v účetní závěrce, jsou ve všech významných ohledech v souladu s příslušnou účetní závěrkou. Jsme přesvědčeni, že provedené ověření poskytuje přiměřený podklad pro vyjádření výroku auditora.

Podle našeho názoru jsou informace uvedené ve výroční zprávě ve všech významných ohledech v souladu s výše uvedenou účetní závěrkou.

V Praze dne 30. dubna 2010

Auditorská společnost:

Deloitte Audit s.r.o.  
oprávnění č. 79



Statutární auditor:

David Batal  
oprávnění č. 2147



10. ÚČETNÍ ZÁVĚRKA SPOLEČNOSTI K 31. PROSINCI 2009

ÚČETNÍ ZÁVĚRKA K 31. PROSINCI 2009

Název společnosti: RM-SYSTÉM, česká burza cenných papírů a.s.  
Sídlo: V Celnici 1028/10, Praha 1  
Právní forma: akciová společnost  
IČ: 47116404

Součástí účetní závěrky:


Rozvaha

Výkaz zisku a ztráty

Přehled o změnách vlastního kapitálu

Příloha

Účetní závěrka byla sestavena dne 31. března 2010.

Statutární orgán účetní jednotky	Podpis
	



**ROZVAHA**  
v plném rozsahu

**RM-SYSTÉM,**  
česká burza cenných papírů a.s.  
IČ 47116404

k datu  
31.12.2009  
(v tisících Kč)

V Celnici 1028/10  
117 21 Praha 1

		31.12.2009			31.12.2008
		Brutto	Korekce	Netto	Netto
	<b>AKTIVA CELKEM</b>	<b>291 904</b>	<b>4 424</b>	<b>287 480</b>	<b>354 499</b>
<b>B.</b>	<b>Dlouhodobý majetek</b>	<b>2 703</b>	<b>1 595</b>	<b>1 108</b>	<b>1 302</b>
<i>B.I.</i>	<i>Dlouhodobý nehmotný majetek</i>	<i>209</i>	<i>209</i>		
B.I.3.	Software	209	209		
<i>B.II.</i>	<i>Dlouhodobý hmotný majetek</i>	<i>2 494</i>	<i>1 386</i>	<i>1 108</i>	<i>1 302</i>
B.II.2.	Stavby	1 385	277	1 108	1 246
B.II.3.	Samostatné movité věci a soubory movitých věcí	1 109	1 109		56
<b>C.</b>	<b>Oběžná aktiva</b>	<b>288 667</b>	<b>2 829</b>	<b>285 838</b>	<b>351 813</b>
<i>C.II.</i>	<i>Dlouhodobé pohledávky</i>	<i>1 061</i>		<i>1 061</i>	<i>37</i>
C.II.5.	Dlouhodobé poskytnuté zálohy	1 016		1 016	26
C.II.8.	Odložená daňová pohledávka	45		45	11
<i>C.III.</i>	<i>Krátkodobé pohledávky</i>	<i>11 408</i>	<i>2 829</i>	<i>8 579</i>	<i>12 545</i>
C.III.1.	Pohledávky z obchodních vztahů	6 911	2 829	4 082	7 318
C.III.6.	Stát - daňové pohledávky	415		415	973
C.III.7.	Krátkodobé poskytnuté zálohy	3 993		3 993	4 201
C.III.8.	Dohadné účty aktivní	7		7	
C.III.9.	Jiné pohledávky	82		82	53
<i>C.IV.</i>	<i>Krátkodobý finanční majetek</i>	<i>276 198</i>		<i>276 198</i>	<i>339 231</i>
C.IV.1.	Peníze	4		4	
C.IV.2.	Účty v bankách	276 194		276 194	339 231
<b>D. I.</b>	<b>Časové rozlišení</b>	<b>534</b>		<b>534</b>	<b>1 384</b>
D.I.1.	Náklady příštích období	534		534	238
D.I.3.	Příjmy příštích období				1 146

		31.12.2009	31.12.2008
	<b>PASIVA CELKEM</b>	<b>287 480</b>	<b>354 499</b>
<b>A.</b>	<b>Vlastní kapitál</b>	<b>32 080</b>	<b>34 647</b>
<i>A.I.</i>	<i>Základní kapitál</i>	<b>30 000</b>	<b>30 000</b>
A.I.1.	Základní kapitál	30 000	30 000
<i>A.III.</i>	<i>Rezervní fondy, nedělitelný fond a ostatní fondy ze zisku</i>	<b>3 143</b>	<b>3 143</b>
A.III.1.	Zákonný rezervní fond/Nedělitelný fond	3 000	3 000
A.III.2.	Statutární a ostatní fondy	143	143
<i>A.IV.</i>	<i>Výsledek hospodaření minulých let</i>	<b>1 504</b>	<b>2 050</b>
A.IV.1.	Nerozdělený zisk minulých let	1 504	2 050
A.V.	Výsledek hospodaření běžného účetního období (+ -)	<b>-2 567</b>	<b>-546</b>
<b>B.</b>	<b>Cizí zdroje</b>	<b>255 400</b>	<b>319 774</b>
<i>B.II.</i>	<i>Dlouhodobé závazky</i>	<b>150</b>	<b>150</b>
B.II.9.	Jiné závazky	150	150
<i>B.III.</i>	<i>Krátkodobé závazky</i>	<b>255 250</b>	<b>319 624</b>
B.III.1.	Závazky z obchodních vztahů	1 743	3 587
B.III.5.	Závazky k zaměstnancům	566	541
B.III.6.	Závazky ze sociálního zabezpečení a zdravotního pojištění	323	352
B.III.7.	Stát - daňové závazky a dotace	127	
B.III.8.	Krátkodobé přijaté zálohy	251 226	313 422
B.III.10.	Dohadné účty pasivní	539	919
B.III.11.	Jiné závazky	726	803
<b>C. I.</b>	<b>Časové rozlišení</b>		<b>78</b>
C.I.1.	Výdaje příštích období		78

# VÝKAZ ZISKU A ZTRÁTY

v druhovém členění

RM-SYSTÉM, česká burza  
cenných papírů a.s.  
IČ 47116404

období končící k  
31.12.2009  
(v tisících Kč)

V Celnici 1028/10  
117 21 Praha 1

		Období do 31.12.2009	Období do 31.12.2008
II.	Výkony	31 073	30 399
II.1.	Tržby za prodej vlastních výrobků a služeb	31 073	30 399
B.	Výkonová spotřeba	24 538	29 561
B.1.	Spotřeba materiálu a energie	1 638	1 938
B.2.	Služby	22 900	27 623
+	<b>Přidaná hodnota</b>	<b>6 535</b>	<b>838</b>
C.	Osobní náklady	9 514	9 314
C.1.	Mzdové náklady	7 073	6 840
C.3.	Náklady na sociální zabezpečení a zdravotní pojištění	2 233	2 282
C.4.	Sociální náklady	208	192
D.	Daně a poplatky	3 107	3 074
E.	Odpisy dlouhodobého nehmotného a hmotného majetku	194	504
III.	Tržby z prodeje dlouhodobého majetku a materiálu	3	28
III.1.	Tržby z prodeje dlouhodobého majetku		28
III.2.	Tržby z prodeje materiálu	3	
IV.	Ostatní provozní výnosy	19	23
H.	Ostatní provozní náklady	153	151
*	<b>Provozní výsledek hospodaření</b>	<b>-6 411</b>	<b>-12 154</b>
X.	Výnosové úroky	1 456	2 320
N.	Nákladové úroky	325	2 115
XI.	Ostatní finanční výnosy	3 185	12 330
O.	Ostatní finanční náklady	506	868
*	<b>Finanční výsledek hospodaření</b>	<b>3 810</b>	<b>11 667</b>
Q.	Daň z příjmů za běžnou činnost	-34	59
Q 1.	- splatná		182
Q 2.	- odložená	-34	-123
**	<b>Výsledek hospodaření za běžnou činnost</b>	<b>-2 567</b>	<b>-546</b>
***	<b>Výsledek hospodaření za účetní období (+/-)</b>	<b>-2 567</b>	<b>-546</b>
****	<b>Výsledek hospodaření před zdaněním</b>	<b>-2 601</b>	<b>-487</b>

# PŘEHLED O ZMĚNÁCH VLASTNÍHO KAPITÁLU

**RM-SYSTÉM,  
česká burza cenných papírů a.s.  
IČ 47116404**

k datu  
31.12.2009  
(v tisících Kč)

V Celnici 1028/10  
117 21 Praha 1

	<b>Základní kapitál</b>	<b>Kapitálové fondy</b>	<b>Rezervní fondy, nedělitelný fond a ostatní fondy ze zisku</b>	<b>Nerozdělený zisk minulých let</b>	<b>Neuhrazená ztráta minulých let</b>	<b>Výsledek hospodaření běžného účetního období</b>	<b>VLASTNÍ KAPITÁL CELKEM</b>
<b>Stav k 31.12.2007</b>	<b>15 000</b>		<b>3 143</b>	<b>509</b>		<b>1 541</b>	<b>20 193</b>
Rozdělení výsledku hospodaření				1 541		-1 541	
Změna základního kapitálu	15 000						15 000
Výsledek hospodaření za běžné období						-546	-546
<b>Stav k 31.12.2008</b>	<b>30 000</b>		<b>3 143</b>	<b>2 050</b>		<b>-546</b>	<b>34 647</b>
Rozdělení výsledku hospodaření				-546		546	
Výsledek hospodaření za běžné období						-2 567	-2 567
<b>Stav k 31.12.2009</b>	<b>30 000</b>		<b>3 143</b>	<b>1 504</b>		<b>-2 567</b>	<b>32 080</b>

## **PŘÍLOHA ÚČETNÍ ZÁVĚRKY ZA ROK 2009**

**Název společnosti:** RM-SYSTÉM, česká burza cenných papírů a.s.  
**Sídlo:** Praha 1, Nové Město, V Celnici 1028/10, PSČ 11721  
**Právní forma:** akciová společnost  
**IČO:** 47116404

## **1. OBECNÉ ÚDAJE**

### **1.1 Založení a charakteristika společnosti**

RM-SYSTÉM, česká burza cenných papírů a.s. ( dále jen „ společnost “ ) se sídlem Praha 1, Nové Město, V Celnici 1028/10, PSČ 11721, byla založena jako akciová společnost zakladatelskou listinou ze dne 21.1.1993. Do obchodního rejstříku, vedeného Krajským obchodním soudem v Praze, byla zapsána dne 28.1.1993 v oddíle B, vložka 1867. Faktickou činnost zahájila 1.3.1993.

Společnost má základní kapitál ve výši 30 mil. Kč.

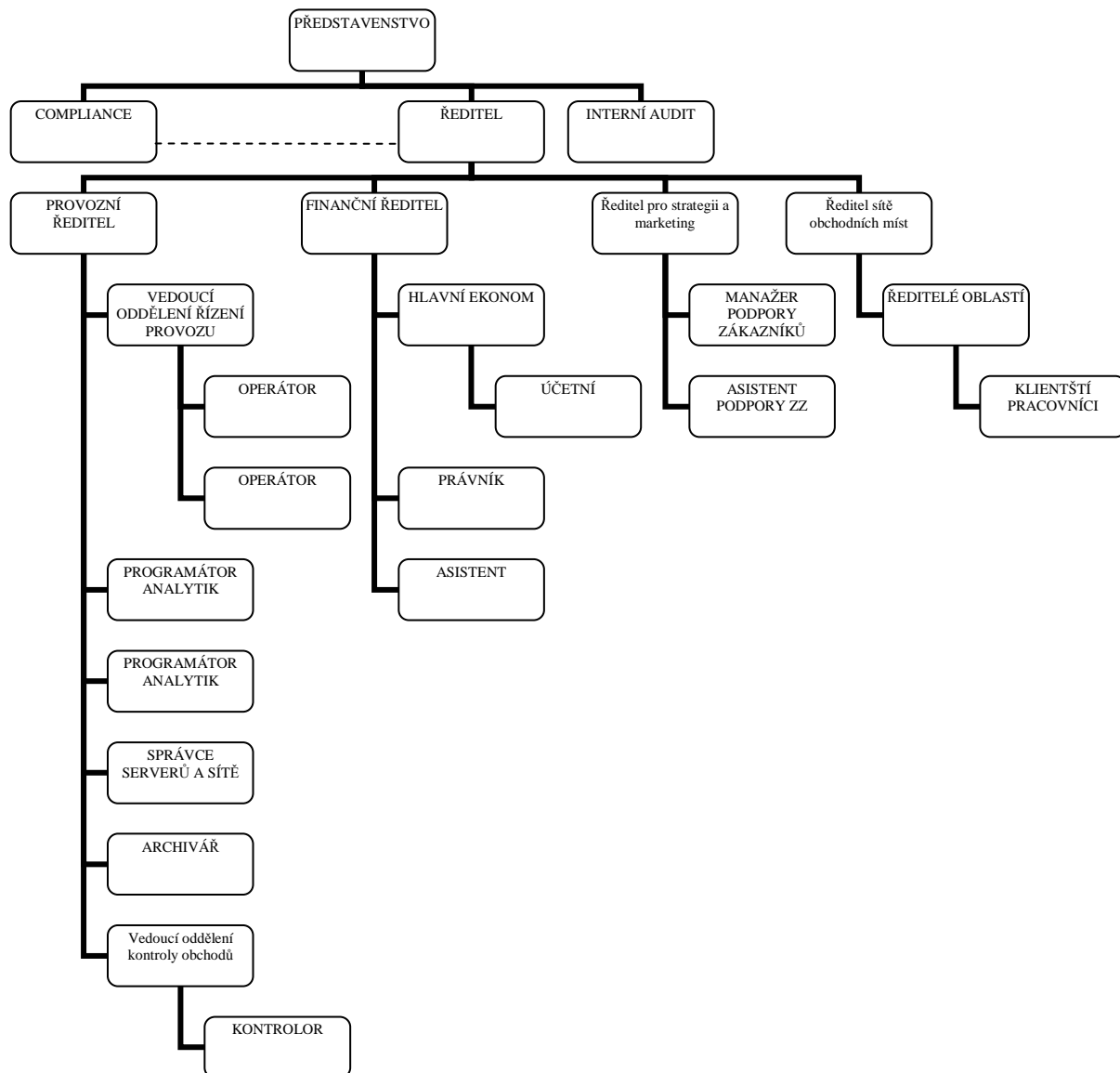
Jediným akcionářem společnosti je společnost Fio, burzovní společnost, a.s. Konečným vlastníkem jsou od roku 2006 Mgr. Romuald Kopún a RNDr. Petr Marsa, přičemž každý vlastní 50 % akcií společnosti.

Hlavním předmětem činnosti společnosti je organizování regulovaného trhu s cennými papíry, mnohostranného obchodního systému a provozování vypořádacího systému. Povolení k organizování mimoburzovního trhu s cennými papíry bylo společnosti uděleno dne 19.3.1993 Ministerstvem financí ČR. Platnost tohoto povolení v plném rozsahu byla potvrzena rozhodnutím Komise pro cenné papíry s účinností od 30.6.2005. Dne 20. září 2002 byla Komisí pro cenné papíry udělena společnosti licence k vypořádání obchodů s investičními instrumenty. V prosinci 2008 získala společnost statut burzy cenných papírů na základě změny zákona o podnikání na kapitálovém trhu. Dalším předmětem činnosti zapsaným v obchodním rejstříku je organizační a metodické zabezpečení vzdělávacích akcí.

### **1.2 Změny a dodatky v obchodním rejstříku v roce 2009**

K 2.1.2009 změnila společnost sídlo na Praha 1, Nové Město, V Celnici 1028/10, PSČ 117 21 a tato změna bylo v obchodním rejstříku provedena dne 30.1.2009, původní adresa sídla byla Praha 9, Libeň, Podvinný mlýn 2178/6, PSČ 180 18.

### 1.3 Organizační struktura společnosti v roce 2009



Organizační struktura v průběhu roku 2009 nedoznala žádných změn.

Zastupujícím ředitelem na základě pověření byl po celý rok 2009 provozní ředitel Ing. David Hybeš.

### 1.4 Identifikace skupiny

RM-SYSTÉM, česká burza cenných papírů a.s. je součástí finanční skupiny Fio.

## 1.5 Představenstvo a dozorčí rada

V průběhu roku 2009 nedošlo k žádným změnám ve složení představenstva a dozorčí rady společnosti.

Složení představenstva a dozorčí rady společnosti k 31.12.2009

<b>Orgán</b>	<b>Funkce</b>	<b>Jméno</b>
Představenstvo	Předseda	Mgr. Jan Sochor
	Člen	Ing. David Hybeš
	Člen	Ing. Jan Bláha
	Člen	Ing. Jiří Vodička
Dozorčí rada	Člen	Mgr. Romuald Kopún
	Člen	RNDr. Petr Marsa
	Člen	Ing. Ján Franek



## **2. ÚČETNÍ METODY, ÚČETNÍ ZÁSADY A ZPŮSOBY OCEŇOVÁNÍ**

Účetnictví společnosti je vedeno a účetní závěrka byla sestavena v souladu se zákonem č. 563/1991 Sb. o účetnictví v platném znění, vyhláškou č. 500/2002 Sb., kterou se provádějí některá ustanovení zákona č. 563/1991 Sb. o účetnictví, pro účetní jednotky, které jsou podnikateli účtujícími v soustavě podvojného účetnictví, v platném znění a Českými účetními standardy pro podnikatele v platném znění.

Účetnictví respektuje obecné účetní zásady, především zásadu o oceňování majetku historickými cenami, zásadu účtování ve věcné a časové souvislosti, zásadu opatrnosti a předpoklad o schopnosti účetní jednotky pokračovat ve svých aktivitách.

Údaje v této účetní závěrce jsou vyjádřeny v tisících korunách českých (Kč), pokud není uvedeno jinak.

### 3. PŘEHLED VÝZNAMNÝCH ÚČETNÍCH PRAVIDEL A POSTUPŮ

#### 3.1 Dlouhodobý hmotný majetek

Nakoupený dlouhodobý hmotný majetek je oceněn pořizovacími cenami sníženými o oprávky.

Dlouhodobým hmotným majetkem se rozumí majetek, jehož ocenění je vyšší než 40 000 Kč v jednotlivém případě a doba použitelnosti je delší než jeden rok.

Technické zhodnocení, pokud převýšilo u jednotlivého majetku v úhrnu za zdaňovací období částku 40 000 Kč, zvyšuje pořizovací cenu dlouhodobého majetku.

Požizovací cena dlouhodobého hmotného majetku je odepisována po dobu odhadované životnosti lineární metodou následujícím způsobem:

Kategorie majetku	Doba odpisování v letech
Stroje a zařízení	3
Dopravní prostředky	4
Inventář	5

Technická zhodnocení na najatém dlouhodobém hmotném majetku jsou odepisována lineární metodou po dobu trvání nájemní smlouvy nebo po dobu odhadované životnosti, a to vždy po tu dobu, která je kratší.

Zisky či ztráty z prodeje nebo vyřazení majetku jsou určeny jako rozdíl mezi výnosy z prodeje a účetní hodnotou majetku a jsou účtovány do výkazu zisku a ztráty.

#### 3.2 Dlouhodobý nehmotný majetek

Nakoupený dlouhodobý nehmotný majetek je oceněn pořizovacími cenami sníženými o oprávky.

Dlouhodobým nehmotným majetkem se rozumí majetek, jehož ocenění je vyšší než 60 000 Kč v jednotlivém případě a doba použitelnosti je delší než jeden rok.

Technické zhodnocení, pokud převýšilo u jednotlivého majetku v úhrnu za zdaňovací období částku 40 000 Kč, zvyšuje pořizovací cenu dlouhodobého majetku.

Dlouhodobý nehmotný majetek je odepisován lineárně na základě jeho předpokládané doby životnosti následujícím způsobem:

	Počet let
Software	3

Odpisování se zahajuje v měsíci následujícím po měsíci pořízení.

Zisky či ztráty z prodeje nebo vyřazení majetku jsou určeny jako rozdíl mezi výnosy z prodeje a účetní zůstatkovou hodnotou majetku k datu prodeje a jsou účtovány do výkazu zisku a ztráty.

### **3.3 Pohledávky**

Pohledávky jsou při vzniku oceňovány jmenovitou hodnotou. Pohledávky jsou vykazovány v zůstatkové hodnotě snížené o příslušné opravné položky k pochybným a nedobytným částkám. Pohledávky nabyté za úplatu nebo vkladem jsou oceněny pořizovací cenou.

### **3.4 Závazky z obchodních vztahů**

Závazky z obchodních vztahů jsou zaúčtovány ve jmenovité hodnotě.

### **3.5 Způsob stanovení opravných položek k majetku a rezervám**

Opravné položky jsou vytvářeny na základě inventarizace, pokud se prokáže, že ocenění aktiv neodpovídá reálnému stavu. Rezervy na rizika a budoucí ztráty nejsou tvořeny.

### **3.6 Přepočty údajů v cizích měnách na českou měnu**

Pro přepočet údajů v cizích měnách na českou měnu byl v souladu s vnitřním předpisem používán:

- u pohledávek, závazků a dalších účetních případů směnný kurz devizového trhu, vyhlášený Českou národní bankou vždy k prvnímu dni v měsíci, v němž došlo k uskutečnění účetního případu (pevný kurz).

K datu účetní závěrky jsou aktiva a pasiva přepočtena dle platného kurzu vyhlášeného ČNB k tomuto datu a zjištěné kurzové rozdíly jsou proúčtovány ve prospěch finančních výnosů nebo na vrub finančních nákladů běžného období.

### **3.7 Daně**

#### **3.7.1 Daňové odpisy dlouhodobého majetku**

Pro účely výpočtu daňových odpisů dlouhodobého majetku byla u majetku pořízeného do 31.12.2003 používána metoda rovnoměrného odpisování, u majetku pořízeného v roce 2004 až 2009 byla použita metoda zrychleného odpisování.

#### **3.7.2 Splatná daň**

Splatná daň za účetní období vychází z výsledku hospodaření před zdaněním. Tento výsledek hospodaření se odlišuje od výsledku hospodaření za účetní období vykázaného ve výkazu zisků a ztrát, neboť nezahrnuje položky výnosů nebo nákladů, které jsou zdanitelné nebo uznatelné v jiných obdobích, a dále nezahrnuje položky, které nepodléhají dani. Pohledávka společnosti z titulu splatné daně je vypočítán pomocí daňových sazeb platných k datu účetní závěrky.

#### **3.7.3 Daň z přidané hodnoty**

Společnost se v návaznosti na zákon č. 235/2004 Sb., o dani z přidané hodnoty stala plátcem daně z přidané hodnoty již od 1.8.2004.

Vzhledem k tomu, že zdanitelná plnění podléhající DPH představují jen dvě procenta z uskutečněných plnění společnosti, může společnost uplatnit na vstupu jen 2 % z DPH u přijatých zdanitelných plnění použitých jak pro uskutečněná plnění s povinností přiznat daň, tak pro plnění osvobozená od daně bez nároku na odpočet. Tato skutečnost má vliv na strukturu nákladů, v nichž výraznou část činí daně a poplatky, v nichž je zahrnuta i neuplatněná DPH.

### **3.7.4 Odložená daň**

Výpočet odložené daně je založen na závazkové metodě vycházející z rozvahového přístupu.

Závazkovou metodou se rozumí postup, kdy při výpočtu bude použita sazba daně z příjmů platná v období, ve kterém budou daňový závazek nebo pohledávka uplatněny. Rozvahový přístup znamená, že závazková metoda vychází z přechodných rozdílů, jimiž jsou rozdíly mezi daňovou základnou aktiv, popřípadě pasiv a výší aktiv, popřípadě pasiv uvedených v rozvaze. Daňovou základnou aktiv, popřípadě pasiv je hodnota těchto aktiv, popřípadě pasiv uplatnitelná v budoucnosti pro daňové účely.

Účetní hodnota odložené daňové pohledávky je ke každému rozvahovému dni posuzována a snížena v rozsahu, v jakém již není pravděpodobné, že bude k dispozici dostatečný výsledek hospodaření před zdaněním, proti němuž by bylo možno tuto pohledávku nebo její část uplatnit.

Odložená daň je zaúčtována do výkazu zisků a ztrát s výjimkou případů, kdy se vztahuje k položkám účtovaným přímo do vlastního kapitálu a je také zahrnuta do vlastního kapitálu.

Odložené daňové pohledávky a závazky jsou vzájemně započítány a v rozvaze vykázány v celkové netto hodnotě.

### **3.8 Použití odhadů**

Sestavení účetní závěrky vyžaduje, aby vedení společnosti používalo odhady a předpoklady, jež mají vliv na vykazované hodnoty majetku a závazků k datu účetní závěrky a na vykazovanou výši výnosů a nákladů za sledované období.

Společnost by mohla být ovlivněna dopady globální finanční a ekonomické krize. Společnost může být vystavena vyššímu riziku zejména ve vztahu k vysoké volatilitě a nejistotě spojené s oceněním, možným snížením hodnoty aktiv, podmíněnými závazky a budoucím vývojem na trzích. Tato potenciální rizika mohou mít dopad na účetní závěrku společnosti v budoucnosti.

Účetní závěrka k 31. prosinci 2009 je sestavena na základě současných nejlepších odhadů a vedení společnosti se domnívá, že účetní závěrka podává nejuvěrnější a nejpoctivější obraz finanční pozice společnosti a jejího výsledku hospodaření s využitím všech příslušných a dostupných informací k datu sestavení závěrky.

### **3.9 Výnosy**

Výnosy jsou zaúčtovány k datu uskutečnění služeb a jsou vykázány po odečtení slev a daně z přidané hodnoty.

## 4. DOPLŇUJÍCÍ ÚDAJE K ROZVAZE A VÝKAZU ZISKŮ A ZTRÁT

### 4.1 Dlouhodobý majetek

#### 4.1.1 Dlouhodobý nehmotný majetek

##### Pořizovací cena

	Stav k 31.12.2008	Přírůstky	Úbytky	Stav k 31.12.2009
Software	286	0	77	209
<b>Celkem</b>	<b>286</b>	<b>0</b>	<b>77</b>	<b>209</b>

(údaje v tis. Kč)

##### Oprávky

	Stav k 31.12.2008	Přírůstky	Úbytky	Stav k 31.12.2009
Software	286	0	77	209
<b>Celkem</b>	<b>286</b>	<b>0</b>	<b>77</b>	<b>209</b>

(údaje v tis. Kč)

##### Zůstatková hodnota

	Stav k 31.12.2008	Stav k 31.12.2009
Software	0	0
<b>Celkem</b>	<b>0</b>	<b>0</b>

(údaje v tis. Kč)

#### 4.1.1 Dlouhodobý hmotný majetek

##### Pořizovací cena

	Stav k 31.12.2008	Přírůstky	Úbytky	Stav k 31.12.2009
Samostatné movité věci	1 334	0	225	1 109
- <i>Stroje a zařízení</i>	301	0	225	76
- <i>Dopravní prostředky</i>	865	0	0	865
- <i>Externí součásti VT</i>	168	0	0	168
Budovy a stavby	1 385	0	0	1 385
<b>Celkem</b>	<b>2 719</b>	<b>0</b>	<b>225</b>	<b>2 494</b>

(údaje v tis. Kč)

##### Oprávky

	Stav k 31.12.2008	Přírůstky	Úbytky	Stav k 31.12.2009
Samostatné movité věci	1 278	56	225	1 109
- <i>Stroje a zařízení</i>	301	0	225	76
- <i>Dopravní prostředky</i>	865	0	0	865
- <i>Externí součásti VT</i>	112	56	0	168
Budovy a stavby	139	138	0	277
<b>Celkem</b>	<b>1 417</b>	<b>194</b>	<b>225</b>	<b>1 386</b>

(údaje v tis. Kč)

##### Zůstatková hodnota

	Stav k 31.12.2008	Stav k 31.12.2009
Samostatné movité věci	56	0
- <i>Stroje a zařízení</i>	0	0
- <i>Dopravní prostředky</i>	0	0
- <i>Externí součásti VT</i>	56	0
Budovy a stavby	1 246	1 108
<b>Celkem</b>	<b>1 302</b>	<b>1 108</b>

(údaje v tis. Kč)

Společnost v roce 2008 zařadila do užívání přestavbu kanceláří. Toto technické zhodnocení je odepisováno po dobu sjednané nájemní smlouvy.

## 4.2 Pohledávky

### 4.2.1 Pohledávky z obchodních vztahů

#### Krátkodobé pohledávky z obchodních vztahů

	(údaje v tis. Kč)	
	Stav k 31.12.2009	Stav k 31.12.2008
Krátkodobé pohledávky	4 202	7 438
Směnky k inkasu	2 709	2 709
Opravné položky	2 829	2 829
<b>Celkem krátkodobé pohledávky</b>	<b>4 082</b>	<b>7 318</b>

Největším dlužníkem je Fio, burzovní společnost, a.s., všechny její pohledávky jsou ve splatnosti.

Ke krátkodobým pohledávkám z obchodního styku je vytvořena opravná položka ve výši 2 829 tis. Kč.

Vzhledem k tomu, že všechny pohledávky za odběrateli po lhůtě splatnosti jsou vymáhány soudně nebo jsou přihlášeny do konkurzního řízení a jejich doba splatnosti byla do 30.12.2001, jsou již ke všem těmto pohledávkám vytvořeny daňově účinné opravné položky do výše 100 % jejich hodnoty ve výši 2 829 tis. Kč (2008: 2 829 tis. Kč). Daňově neúčinné opravné položky nebyly vzhledem ke struktuře pohledávek v roce 2009 ani 2008 vytvářeny.

Krátkodobé poskytnuté zálohy činily 3 993 tis. Kč (rok 2008: 4201 tis. Kč). Tato částka představuje zálohy na služby spojené s pronájmy poboček a kauce zaplacená nájemci prostor centrálního pracoviště na základě podnájemního vztahu.

### 4.2.2 Pohledávky vůči podnikům ve skupině

Ve vztahu ke společnosti Fio, burzovní společnost, a.s. evidovala společnost k 31.12.2009 pohledávku z titulu smlouvy o sdílení nákladů a podnájemní smlouvy na služby ve výši 2 442 tis. Kč (2008: 5 909 tis. Kč).

Ve vztahu ke společnosti Fio, družstevní záložna evidovala společnost k 31.12.2009 pohledávku z titulu smlouvy o sdílení nákladů na služby a podnájemní smlouvy ve výši 554 tis. Kč (2008: 1 332 tis. Kč).

## 4.3 Finanční majetek

	(údaje v tis. Kč)	
	Stav k 31.12.2009	Stav k 31.12.2008
Pokladna	0	0
Ceniny	4	0
Běžné účty	276 194	339 231
<b>Krátkodobý finanční majetek celkem</b>	<b>276 198</b>	<b>339 231</b>

Stav krátkodobého finančního majetku se meziročně snížil o cca 63 mil Kč. Ke snížení stavu peněžních prostředků došlo především na tzv. JUMBO-účtech, kde jsou soustředěny peněžní prostředky zákazníků společnosti na nákup a za prodej cenných papírů.

Stav vlastních peněžních prostředků na běžném korunovém účtu společnosti ve Fio družstevní záložna k 31.12.2009 činil 23 268 tis. Kč (2008: 10 828 tis. Kč). Stav peněžních prostředků na běžném korunovém účtu společnosti v ČSOB k 31.12.2009 činil 801 tis. Kč (2008: 15 074 tis. Kč). Stav účtu vedeného u Clearstreamu pro obchodování účastníků trhu se zahraničními cennými papíry činil 87 tis. Kč (2008: 271 tis. Kč).

Stav vkladů na JUMBO účtech u Fio družstevní záložna k 31.12.2009 činil 3 450 tis. Kč (2008: 0 tis. Kč). Vklady u PSD DZ k 31.12.2009 představovaly 200 mil. Kč (2008: 200 mil. Kč). Vklady u ČSOB na JUMBO účtu k 31.12.2009 byly 48 588 tis. Kč (2008: 113 058 tis. Kč).

Stav vlastních peněžních prostředků na JUMBO účtech k 31.12.2009 činil 822 tis. Kč (2008: 189 tis. Kč).

Pokladny byly k 31.12.2008 zrušeny. V roce 2009 neproběhla žádná změna ohledně pokladen.

#### 4.4 Časové rozlišení

Zůstatek položky nákladů příštích období meziročně odpovídá dlouhodobému vývoji, přičemž je tvořen především dopředu placeným nájemným za vybraná obchodní místa a havarijního pojištění.

#### 4.5 Vlastní kapitál

Základní kapitál ke dni 1.1.2009 ve výši 30 000 tis. Kč tvořilo 3 000 ks kmenových akcií s nominální hodnotou 1 akcie 10 000 Kč. V průběhu roku 2009 nedošlo ke žádným změnám ve výši základního kapitálu. Společnost má k 31.12.2009 3 000 ks akcií na jméno v listinné podobě ve jmenovité hodnotě 10 000 Kč.

Na základě rozhodnutí valné hromady byla ztráta za rok 2008 ve výši 546 tis. Kč převedena na účet nerozděleného zisku minulých let. Vlastní kapitál se v roce 2009 snížil ze 34 647 tis. Kč k 31.12.2008 na 32 080 tis. Kč k 31.12.2009.

#### 4.6 Závazky

##### 4.6.1 Závazky z obchodního styku a přijaté zálohy

	(údaje v tis. Kč)	
	Stav k 31.12.2009	Stav k 31.12.2008
Krátkodobé		
- dodavatelé	1 743	3 587
- závazky vůči klientům – přijaté zálohy	251 226	313 422
- jiné závazky	726	803
<b>Celkem</b>	<b>253 695</b>	<b>317 812</b>

Žádný ze závazků vůči dodavatelům neměl překročenu lhůtu splatnosti. Závazky tvoří smluvní dodávky za provoz obchodního systému, za propagaci a telekomunikace.

Jiné závazky jsou tvořeny zejména dobropisem vůči BH Securities a.s. v celkové výši 582 tis. Kč (2008: 486 tis. Kč). Tento dobropis je na vrácené obchodní poplatky za služby.

Zvláštní postavení v závazcích společnosti představují stále závazky vůči klientům společnosti, které jsou tvořeny peněžními vklady klientů na nákup cenných papírů, případně nepřevedenými peněžními prostředky získanými prodejem cenných papírů. Tyto peněžní prostředky jsou soustředovány na zvláštních bankovních účtech zřizovaných společnostmi (JUMBO účty). Na straně aktiv jsou tyto prostředky účtovány na analytických účtech k účtu 221, přičemž podrobná analytika podle jednotlivých klientů je vedena automatizovaně v rámci sledování stavu a pohybu na příslušných bankovních účtech, na straně pasiv pak na analytických účtech 324. K 31.12.2009 činil stav těchto záloh klientů 251 226 tis. Kč (rok 2008: 312 815 tis. Kč).

#### 4.6.2 Závazky k podnikům ve skupině

Společnost neevidovala k 31.12.2009 žádné závazky vůči akcionářům společnosti.

#### 4.7 Dohadné účty pasivní

Dohadné účty pasivní činily 539 tis. Kč (2008: 919 tis. Kč). Tuto položku tvoří dohadně zaúčtovaný audit.

#### 4.8 Daň z příjmu za běžnou činnost

	(údaje v tis. Kč)	
	Stav k 31.12.2009	Stav k 31.12.2008
Splatná daň z příjmů z běžné činnosti	0	182
Odložená daň	-34	-123
<b>Celkem</b>	<b>-34</b>	<b>59</b>

Výše daně za rok může být porovnána s výsledkem hospodaření před zdaněním dle výkazu zisku a ztráty následovně:

	(údaje v tis. Kč)	
	Stav k 31.12.2009	Stav k 31.12.2008
Zisk/Ztráta před zdaněním	-2 602	-487
Daň při lokální sazbě daně z příjmů platná pro příslušný rok	0	-102
Daňový dopad daňově neuznatelných položek	430	284
Běžné změny v odložené dani	-34	-123
<b>Celkem daň z příjmů za běžnou činnost a z mimořádné činnosti</b>	<b>0</b>	<b>59</b>

##### 4.8.1 Odložená daň

Odloženou daňovou pohledávku lze analyzovat následovně:

##### Odložená daň z titulu:

	(údaje v tis. Kč)	
	Stav k 31.12.2009	Stav k 31.12.2008
Rozdíl mezi daňovou a účetní zůstatkovou cenou majetku	45	11
<b>Celkem</b>	<b>45</b>	<b>11</b>



(údaje v tis. Kč)

<b>Analýza změny zůstatku</b>	
<b>1.1.2009</b>	<b>11</b>
Vyrovnaní odložené daně s ohledem na změny sazeb daně z příjmů	0
Běžné změny účtované proti výkazu zisku a ztráty	34
<b>31.12.2009</b>	<b>45</b>

Při výpočtu odloženého daňového závazku se vycházelo z přechodných rozdílů mezi daňovou a účetní zůstatkovou hodnotou dlouhodobého majetku a pohledávek za použití sazby daně z příjmů platné pro rok 2009, z čehož vyplynula odložená daňová pohledávka ve výši 45 tis. Kč. Účetní hodnota odložené daňové pohledávky je k datu účetní závěrky posuzována a snížena v rozsahu, v jakém již není pravděpodobné, že bude k dispozici dostatečný zdanitelný zisk, proti němuž by bylo možno tuto pohledávku nebo její část uplatnit.

#### 4.9 Výnosy z běžné činnosti podle hlavních činností

Rozhodující část výnosů z běžné činnosti za rok 2009 v celkové výši 31 073 tis. Kč (2008: 30 399 tis. Kč) pocházela z hlavní činnosti společnosti, tj. z organizování mimoburzovního trhu s cennými papíry.

	(údaje v tis. Kč)	
	<b>2009</b>	<b>2008</b>
Poplatky za realizované obchody	23 447	18 608
Tržby za služby na obchodních místech	0	1 343
Tržby za ostatní služby	7 626	10 448
<b>Celkem</b>	<b>31 073</b>	<b>30 399</b>

Poplatky se za realizované obchody meziročně zvýšily, což je způsobeno změnou struktury ceníku a navýšení objemu realizovaných obchodů.

Dále společnost neprováděla žádné nabídky převzetí, poklesl počet zvláštních zákazníků – obchodníků s cennými papíry. Mírně narostly tržby za registrace zákazníků přes obchodníky s cennými papíry. V souvislosti s úbytkem jednorázových zákazníků pokračoval úbytek tržeb za poskytované služby SCP.

#### 4.10 Spotřeba materiálu a energie, služby

Nejvýznamnější položky služeb představují:

	(údaje v tis. Kč)	
	<b>Stav k 31.12.2009</b>	<b>Stav k 31.12.2008</b>
Spotřeba materiálu a energie	1 639	1 938
Opravy a udržování, cestovné, reprezentace	368	921
Náklady na služby Asseco Czech Republic	3 228	12 055
Náklady na propagaci	1 357	3 491
Náklady na auditorskou činnost	420	420
Náklady na služby SCP	7 054	6 439
Náklady na nájemné	4 773	1 312
Náklady na parkovné, montáže a elektropráce	840	515
Náklady na Clearstream	673	561
Náklady na telekomunikační služby a internet	1 103	393
Náklady na inzerci	2 309	0
Náklady na ostatní služby	774	1 516
<b>Služby celkem</b>	<b>24 538</b>	<b>29 561</b>

Oproti roku 2008 vykázala společnost výrazné snížení oprav, cestovného a reprezentačních nákladů. V nákladové položce ostatních služeb nejsou oproti roku 2008 žádné mimořádné náklady na ostatní služby. Též výrazně klesly náklady na služby společnosti Asseco Czech Republic, která již neposkytuje outsourcing obchodního systému.

Náklady na služby SCP vzrostly v návaznosti na růst jednotkových obchodů a změnu ceníku, která umožňovala častější drobné obchodování. Společnost snížila náklady na reklamu oproti roku 2008.

#### 4.11 Ostatní provozní náklady

Nejvýznamnější složkou ostatních provozních nákladů společnosti je především neuplatněný odpočet DPH v položce daně a poplatky. U daně z přidané hodnoty na vstupu si společnost může uplatnit pouze 2 % u přijatých zdanitelných plnění a zbytek se stává nákladem společnosti v podobě neuplatněného odpočtu.

#### 4.12 Finanční náklady a výnosy

Nejvýznamnější položky finančních nákladů představují:

	(údaje v tis. Kč)	
	Stav k 31.12.2009	Stav k 31.12.2008
<b>Úrokové náklady – bonifikace placená zákazníkům</b>	<b>325</b>	<b>2 115</b>
Poplatky za rychlou výplatu	0	19
Poplatky za Jumbo-účet	303	395
Kurzové ztráty	158	327
Ostatní bankovní poplatky	45	127
<b>Celkem ostatní finanční náklady</b>	<b>506</b>	<b>868</b>

Nejvýznamnější položky finančních výnosů představují:

	(údaje v tis. Kč)	
	Stav k 31.12.2009	Stav k 31.12.2008
<b>Úroky z vlastních i klientských vkladů</b>	<b>1 456</b>	<b>2 320</b>
Kurzové zisky	92	474
Ostatní finanční výnosy	3 093	11 856
<b>Celkem ostatní finanční výnosy</b>	<b>3 185</b>	<b>12 330</b>

Snížení celkových finančních výnosů v roce 2009 souvisí se snížením provizí ČSOB, Fio družstevní záložny a Družstevní záložny PSD. Naopak došlo ke snížení počtu měnových převodů a tím i ke snížení kurzových výnosů.

## 5. ZAMĚSTNANCI, ŘÍDÍCÍ PRACOVNÍCI A STATUTÁRNÍ ORGÁNY

### 5.1 Osobní náklady a počet zaměstnanců

Průměrný počet zaměstnanců a členů vedení společnosti a osobní náklady za rok 2009 a 2008 jsou následující:

2009

	Počet	Mzdové náklady	Soc. a zdrav. zabezpečení	Ostatní náklady	Osobní náklady celkem
Zaměstnanci a vedení společnosti	17	7 073	2 233	208	9 514
<b>Celkem</b>	<b>17</b>	<b>7 073</b>	<b>2 233</b>	<b>208</b>	<b>9 514</b>

(údaje v tis. Kč)

2008

	Počet	Mzdové náklady	Soc. a zdrav. zabezpečení	Ostatní náklady	Osobní náklady celkem
Zaměstnanci a vedení společnosti	18	6 840	2 282	192	9 314
<b>Celkem</b>	<b>18</b>	<b>6 840</b>	<b>2 282</b>	<b>192</b>	<b>9 314</b>

(údaje v tis. Kč)

Počet zaměstnanců vychází z průměrného přepočteného stavu pracovníků. Dva členové řídicích orgánů (představenstvo společnosti) jsou zahrnuti v počtu zaměstnanců. Celkový počet členů řídicích orgánů je uveden v kapitole 1.5.

Celkové osobní náklady meziročně nepatrně vzrostly. Všem pracovníkům společnosti byly poskytovány příspěvky na stravování a příspěvky na penzijní připojištění.

## **6. PROBÍHAJÍCÍ SOUDNÍ SPORY**

Na základě právního zhodnocení soudních sporů, kde vystupuje společnost jako strana žalovaná, nebyla zjištěna nutnost tvorby dalších rezerv.

### **6.1 Soudní spory, kde RM-S vystupuje jako žalovaný**

V roce 2009 byla žaloba se týkající se požadavku zákazníka společnosti na náhradu škody ve výši 971 tis. Kč zamítnuta vrchním soudem v celém rozsahu. Žalující podal dovolání k nejvyššímu soudu ČR.

V roce 2009 byla podána žaloba týkající se požadavku žalobce na úhradu ceny reklamních služeb, které byly v roce 2006 za RM-S objednány zaměstnancem bez oprávnění k jednání za společnost, ve výši 6.459,- Kč + úroky z prodlení a náklady řízení. Jednání zatím neproběhlo.

Jiné soudní spory, kde vystupuje společnost jako strana žalovaná, nejsou vedeny.

### **6.2 Soudní spory, kde RM-S vystupuje jako žalobce**

Jedná se o uplatnění regresního nároku vůči finanční instituci na vyplacení 600.000,- Kč. Spor souvisí s výše uvedeným sporem na náhradu škody 971 tis. Kč, kde RM-S vystupuje jako žalovaný. V listopadu 2009 byl podán návrh na vydání platebního rozkazu.

## **7. UDÁLOSTI, KTERÉ NASTALY PO DATU ÚČETNÍ ZÁVĚRKY**

Po datu účetní závěrky nedošlo k žádným dalším událostem, které by měly významný dopad na účetní závěrku.

## 11. KONTAKTNÍ ÚDAJE

### **RM-SYSTÉM, česká burza cenných papírů a.s.**

V Celnici 1028/10, Millennium Plaza  
117 21 Praha 1, Nové Město

**IČ:** 47116404, zapsaná v oddíle B vložka 1867 v obchodním rejstříku u Městského soudu v Praze

**Fax:** 420 224 346 110

**E-mail:** [rmsystem@rmsystem.cz](mailto:rmsystem@rmsystem.cz)

**Web:** [www.rmsystem.cz](http://www.rmsystem.cz)

## **12. VZTAH K OVLÁDAJÍCÍ OSOBE**

**Zpráva o vztazích mezi ovládající a ovládanou osobou a o vztazích mezi ovládanou osobou a ostatními osobami ovládanými stejnou ovládající osobou, tj. osobami propojenými, vypracovaná na základě ustanovení § 66a odst. 9 zákona č. 513/1991 Sb., obchodní zákoník, v platném znění.**

Do 23.12.2009 byly akcionáři obchodní společnosti RM-SYSTÉM, česká burza cenných papírů a.s. tyto fyzické osoby:

RNDr. Petr Marsa - 50 %

Mgr. Romuald Kopún - 50 %

Od 23.12.2009 má obchodní společnost RM-SYSTÉM, česká burza cenných papírů a.s. jediného akcionáře, a to obchodní společnost Fio, burzovní společnost, a.s., IČ: 61858374, sídlem Praha 1, V Celnici 1028/10, PSČ 117 21 (nepřímými vlastníky jsou RNDr. Petr Marsa a Mgr. Romuald Kopún).

Vzhledem k výše uvedenému patřila k 31.12.2009 společnost RM-SYSTÉM, česká burza cenných papírů a.s. do koncernu s těmito společnostmi:

- AASRK, a.s., IČ: 28205367, Praha 1, V Celnici 1028/10, PSČ 117 21,
- AFUS, spol. s r.o., IČ: 27407748, Senovážné náměstí 977/24, PSČ 116 47,
- AGRO-VARIEL, spol. s r.o., IČ: 48948829, Praha 9, Nad rybníkem 134,
- AKAM, s.r.o., IČ: 36037419, Zvolen, Lieskovská cesta 2737, PSČ 961 01, SR,
- APMAS, a.s., IČ: 28206436, Praha 1, V Celnici 1028/10, PSČ 117 21,
- ATLANTA SAFE, spol. s r.o. „v likvidaci“, IČ: 14890658, Praha 2, Vocelova 3, PSČ 120 00,
- AYA, s.r.o., IČ: 35764716, Madunice, Kostolanská 2/540, PSČ 922 42, SR,
- BASRK, a.s., IČ: 28204107, Praha 1, V Celnici 1028/10, PSČ 117 21,
- BIOAGRO s.r.o., IČ: 36293318, Madunice, Kostolanská 2/540, PSČ 922 42, SR,
- BIOOVO s.r.o., IČ: 36015113, Madunice, Kostolanská 2/540, PSČ 922 42, SR,
- BPMAS, a.s., IČ: 28212703, Praha 1, V Celnici 1028/10, PSČ 117 21,
- BZUS spol. s r.o., IČ: 28392132, Praha 1, V Celnici 1028/10, PSČ 117 21,
- CASRK, a.s., IČ: 28207483, Praha 1, V Celnici 1028/10, PSČ 117 21,
- CFT, a.s., IČ: 61859079, Praha 1, V Celnici 1028/10, PSČ 117 21,
- CPMAS, a.s., IČ: 28211138, Praha 1, V Celnici 1028/10, PSČ 117 21,
- CZUS spol. s r.o., IČ: 28393091, Praha 1, V Celnici 1028/10, PSČ 117 21,
- Čtyřka, spol. s r.o., IČ: 44268866, Krynická 504, Praha 9, PSČ 182 00,
- DASRK, a.s., IČ: 282 12 711, Praha 1, V Celnici 1028/10, PSČ 117 21,
- Družstevní záložna Kredit, IČ: 64946649, V Celnici 1028/10, PSČ 117 21,
- Družstevní záložna PSD, IČ: 64946835, Praha 1, V Celnici 1028/10, PSČ 117 21,
- DZ KREDIT a.s., IČ: 25623184, Praha 1, V Celnici 1028/10, PSČ 117 21,
- EASRK, a.s., IČ: 28206576, Praha 1, V Celnici 1028/10, PSČ 117 21,
- ELLIAD a.s., IČ: 25623192, Praha 1, V Celnici 1028/10, PSČ 117 21,
- EPMAS, a.s., IČ: 28206517, Praha 1, V Celnici 1028/10, PSČ 117 21,
- Finanční skupina Fio, a.s., IČ: 26761858, Praha 1, V Celnici 1028/10, PSČ 117 21,
- Fio, burzovní společnost, a.s., IČ: 61858374, Praha 1, V Celnici 1028/10, PSČ 117 21,
- Fio, družstevní záložna, IČ: 64946843, Praha 1, V Celnici 1028/10, PSČ 117 21,
- Fio holding, a.s., IČ: 60192763, Praha 1, V Celnici 1028/10, PSČ 117 21,

- Fio o.c.p., a.s., IČ: 35960990, Kollárovo nám. 15, Bratislava 811 06, SR,
- Fio Polska spółka z o.o, IČ: 140192608, Szpitalna 1/17, 00-020 Warszawa, PR,
- Fio Slovakia, a.s., IČ: 35828137, Kollárovo nám. 15, Bratislava 811 06,
- Fio záruční, a.s., IČ: 27650928, Praha 1, V Celnici 1028/10, PSČ 117 21,
- FPMAS, a.s., IČ: 282 11 502, Praha 1, V Celnici 1028/10, PSČ 117 21,
- FPSROG, spol. s r.o., IČ: 25718843, Praha 1, V Celnici 1028/10, PSČ 117 21,
- FPSROH, spol. s r.o., IČ: 25738755, Praha 1, V Celnici 1028/10, PSČ 117 21,
- GENT CZ spol. s r.o., IČ: 48593753, V Celnici 1028/10, PSČ 117 21,
- KOFIMA, s. r.o., IČ: 25269241, Praha 9, Kolmá 5/597, PSČ 190 00
- KOPTRANS, spol. s r. o., IČ: 46577335, Praha 9, Kolmá 5/597, PSČ 190 00,
- LEVAN spoločnosť s ručením obmedzeným Košice, IČ: 31696449, Stará prešovská 10, Košice 040 01, SR,
- Middleton a.s., IČ: 35942177, Kollárovo nám. 15, Bratislava 811 06, SR,
- Místní jednotka, spol. s r.o., IČ: 27589587, Praha 1, V Celnici 1028/10, PSČ 117 21,
- NOBLIGE a.s., IČ: 26145090, Praha 1, V Celnici 1028/10, PSČ 117 21,
- Odbytové družstvo ovoce Český ráj, IČ: 27651347, Praha 9, Vysočany, Kolmá 5/597, PSČ 190 00,
- OVOAGRI s.r.o., IČ: 36463388, Madunice, Kostolanská 2/540, PSČ 922 42, SR,
- OVOFARM s.r.o., IČ:36015067, Madunice, Kostolanská 2/540, PSČ 922 42, SR,
- RECOMED spol. s r.o., IČ: 25529137 , Znojmo, Velká Michalská 185/3, PSČ 669 02,
- RM-S FINANCE, s.r.o., IČ: 62915240, Praha 1, V Celnici 1028/10, PSČ 117 21,
- VARIEL, a.s., IČ: 45148287, Zruč nad Sázavou, Průmyslová 1034, PSČ 285 22,
- VVISS a.s., IČ: 48585131, Praha 9, Kolmá 5/597, PSČ 190 00,
- VVISS delta, s.r.o., IČ: 36015105, Madunice, Kostolanská 2/540, PSČ 922 42, SR,
- VVISS HUNGARY KFT, 1239 Budapest, Nagykőrösi út 353,
- VVISS Lipence, s.r.o. v likvidaci, IČ: 64581314, Praha 9, Kolmá 5/597, PSČ 190 00,
- VVISS Plzeň, s.r.o., IČ: 64581331, Praha 9, Kolmá 5/597, PSČ 190 00,
- VVISS POLAND spółka z o.o, Cisownica 72, Goina, Goleiszów,
- VVISS spol. s r.o., IČ: 30229529, Kostolanská 2/540, Madunice PSČ 922 42, SR,
- VVISS Terezín, s.r.o. v likvidaci, IČ: 25125931, Praha 9, Kolmá 5/597, PSČ 190 00.

**Přehled smluv uzavřených mezi společnostmi RM-SYSTÉM, česká burza cenných papírů a.s. a ostatními společnostmi s ní v roce 2009 propojenými a přehled smluv, které byly mezi nimi v roce 2009 stále účinné:**

**- Fio burzovní společnost, a.s.**

a) Smlouva zvláštního zákazníka

Celková plnění na základě této smlouvy v roce 2009 činila 20 805 tis. Kč.

b) Smlouva upravující podmínky pro činnost tvůrce trhu

Pro rok 2009 nevyplývalo z této smlouvy žádné peněžité plnění.

c) Smlouva o zastoupení RM-S při registracích zákazníků



Celková plnění na základě této smlouvy v roce 2009 činila 515 tis. Kč.

d) Smlouva o zvláštním způsobu validace

Celková plnění na základě této smlouvy v roce 2009 činila 0 tis. Kč ve prospěch RM-SYSTÉM, česká burza cenných papírů a.s. Ve prospěch Fio burzovní společnost, a.s. byla připsána bonifikace JUMBO účtu v PSD podle ceníku RM-S ze zůstatku na účtu ve výši 268 tis. Kč.

e) Zajišťovací smlouva

Pro rok 2009 nevyplývalo z této smlouvy žádné peněžité plnění.

f) Dohoda o vzájemné spolupráci při ověřování technického a programového řešení služeb

Pro rok 2009 nevyplývalo z této smlouvy žádné peněžité plnění.

g) Smlouva o používání běžného účtu k obchodování s cennými papíry na trhu RM-SYSTÉMu

Pro rok 2009 nevyplývalo z této smlouvy žádné peněžité plnění.

h) Smlouva o podnájmu

Celková plnění na základě této smlouvy v roce 2009 činila

1 390 tis. Kč	nájemné
583 tis. Kč	služby s pronájmy
121 tis. Kč	telekomunikační poplatky
793 tis. Kč	školení
207 tis. Kč	zálohy na služby

ve prospěch RM-SYSTÉM, česká burza cenných papírů a.s.

- **Fio, družstevní záložna**

a) Smlouva o běžném účtu č.1

Celková plnění na základě této smlouvy v roce 2009 činila 107 tis. Kč v podobě přijatých úroků a 289 tis. Kč za úrokovou bonifikaci. Zůstatek běžného účtu k 31.12.2009 činil 20 874 tis. Kč.

b) Smlouva o běžném účtu č.2

Celková plnění na základě této smlouvy v roce 2009 činila 0 tis. Kč v podobě přijatých úroků. Zůstatek běžného účtu k 31.12.2009 činil 4 tis. Kč.

c) Smlouva o běžném účtu č.3

Celková plnění na základě této smlouvy v roce 2009 činila 0 tis. Kč v podobě přijatých úroků. Zůstatek běžného účtu k 31.12.2009 činil 3 445 tis. Kč.

d) Smlouva o účtu EUR

Celková plnění na základě této smlouvy v roce 2009 činila 4 tis. Kč (135,98 EUR) v podobě přijatých úroků. Zůstatek běžného účtu k 31.12.2009 činil 2 126 tis. Kč (80 314,69 EUR).

e) Smlouva o účtu USD

Celková plnění na základě této smlouvy v roce 2009 činila 2 tis. Kč ( 104,99 USD) v podobě přijatých úroků. Zůstatek běžného účtu k 31.12.2009 činil 268 tis. Kč (14 593,40 USD).

f) Smlouva o podnájmu

Celková plnění na základě této smlouvy v roce 2009 činila

413 tis. Kč nájemné

175 tis. Kč služby s pronájmy

24 tis. Kč telekomunikační poplatky

0 tis. Kč školení

62 tis. Kč zálohy na služby

ve prospěch RM-SYSTÉM, česká burza cenných papírů a.s.

g) Smlouva přímého účastníka na burze

Celková plnění na základě této smlouvy v roce 2009 činila 11 tis. Kč v podobě poplatků pro přímého účastníka na burze.

- **Družstevní záložna PSD**

Smlouva o běžném účtu (JUMBO účet)

Celková plnění na základě této smlouvy v roce 2009 činila 1 000 tis. Kč v podobě přijatých úroků a ve výši 2 672 tis. Kč za úrokovou bonifikaci. Zůstatek běžného účtu k 31.12.2009 činil 200 000 tis. Kč.

- **RM-S FINANCE, s.r.o.**

a) Smlouva o využití distribuční sítě RM-SYSTÉM, česká burza cenných papírů a.s.

Pro rok 2009 nevyplývalo z této smlouvy žádné peněžité plnění.

b) Dohoda o užívání grafického označení ze dne 1.7.2005. Na základě této dohody souhlasí RM-SYSTÉM, česká burza cenných papírů a.s. s užitím grafického motivu pro účely grafického označení společnosti RM-S FINANCE, s.r.o.

Pro rok 2009 nevyplývalo z této smlouvy žádné peněžité plnění.

c) Dohoda o předávání osobních údajů ze dne 1.9.2005. Na základě této dohody RM-SYSTÉM, česká burza cenných papírů a.s. předá osobní údaje získané od 1.9.2005, které od zákazníků získal s jejich souhlasem a zákazník neprojevil nesouhlas s předáváním osobních údajů společnosti RM-S FINANCE, s.r.o.

Pro rok 2009 nevyplývalo z této smlouvy žádné peněžité plnění.

Veškeré smluvní vztahy mezi RM-SYSTÉM, česká burza cenných papírů a.s. a ovládající osobou resp. propojenými osobami jsou řešeny standardními postupy na základě obvyklých cenových relací a platných právních předpisů.

V roce 2009 nebyly uzavřeny žádné další smluvní vztahy mezi RM-SYSTÉM, česká burza cenných papírů a.s. a propojenými osobami, nebyly učiněny jiné právní úkony v zájmu propojených osob, ani jiná opatření v zájmu nebo na popud propojených osob nebyla přijata nebo uskutečněna ovládanou osobou, na základě kterých by společností RM-SYSTÉM, česká burza cenných papírů a.s. vznikla nějaká újma nebo jiná výhoda či nevýhoda.

Mgr. Jan Sochor, v.r.  
předseda představenstva

Ing. David Hybeš, v.r.  
člen představenstva

Ing. Jan Bláha, v.r.  
člen představenstva

Ing. Jiří Vodička Ph.D., v.r.  
člen představenstva