

Výroční zpráva

2 0 0 3

PMSYSTEM[®]

ORGANIZÁTOR TRHU S CENNÝMI PAPIRY

Obsah

Úvodní slovo	3
Profil společnosti	6
Základní údaje o společnosti	8
Základní ukazatele	9
Zpráva o podnikatelské činnosti	10
Organizační struktura	13
Vztah k ovládající osobě	15
Roční účetní závěrka	17
Analýza finančního hospodaření	20
Zpráva auditora	28
Zpráva dozorčí rady	29
Statutární orgány a vedení společnosti	30
Grafická část	31
Kontaktní údaje	37

Úvodní slovo

Nepříznivý výsledek hospodaření společnosti v roce 2002 byl impulsem k provedení mnohem náročnější analýzy služeb, poskytovaných naším trhem, než tomu bylo v minulých letech. Na základě této analýzy došlo mimo jiné ke změnám v provozní době dvaceti sedmi obchodních míst RM-S a v důsledku toho i k významné redukci nákladů na jejich provoz. Přijali jsme i další opatření v oblasti systémové podpory, resp. v oblasti vývoje, avšak vždy s podmínkou, že nedojde ke snížení zákaznického komfortu. Úspory nákladů se tak staly hlavním faktorem při tvorbě zisku z hospodaření roku 2003. Vývoj v položce výnosů totiž nebyl ani v tomto roce příliš příznivý a lze říci, že nedošlo k významnější změně trendu z minulých třech let. Příčiny trvalého poklesu výnosů z organizování obchodů zůstávají prakticky stejné. V roce 2003 došlo k dalšímu snížení počtu emisí na našem trhu vzhledem k tomu, že byly dále zpřísněny podmínky pro udělení výjimek emisím, které neodpovídají kritériím pro registraci na veřejných trzích. Stále zřetelnější je snaha majoritních akcionářů v řadě společností vyprovokovat vyloučení svých akcií z veřejných trhů pomocí přechodu z dematerializované podoby akcií na listinnou. V tomto případě nevniká povinnost provést nabídku převzetí akcií, vlastněných minoritními akcionáři. Snaha RM-S o vytvoření

určité platformy umožňující prodej nebo koupi cenných papírů, které nejsou registrovány na trhu ve smyslu zákona o cenných papírech, zatím vychází naprázdno, a to i přesto, že o podobnou formu obchodování se svými akciemi má zájem řada emitentů. Důvod zájmu emitentů spočívá zejména v tom, že tento projekt počítá s omezením okruhu poskytovaných informací o emisích a obecně s nižší úrovní povinností na straně emitentů. Na druhé straně by nebyly z uskutečněných koupí a prodejů sem přijatých akcií vyvozovány žádné závěry ve směru k potenciálním investorům, zejména by nebyl vyhlašován kurz. Možným řešením celého problému je vytvoření tzv. volného trhu tak, jak je koncipován v návrhu zákona o podnikání na kapitálovém trhu.

RM-SYSTÉM musí počítat i do budoucna s tím, že se bude dále snižovat počet majitelů akcií, kteří je získali v rámci kupónové privatizace. Je zřejmé, že valná většina těchto akcionářů již své cenné papíry prodala a nepochybně zůstane i určitá, i když omezená skupina akcionářů, kteří si budou chtít své akcie z různých důvodů ponechat. Vytvořit přitažlivé podmínky pro zbývající část majitelů cenných papírů je jedním z cílů obchodní politiky RM-S.

Na druhé straně je zřejmé, že přes určitou deziluzi z kapitálového trhu, která v ČR dosud existuje, se postupně vytváří vrstva samostatných investorů, kteří začínají uvažovat podobným způsobem jako běžní investoři v zahraničí. Těmto potenciálním zákazníkům je určena nabídka RM-S v oblasti internetového obchodování. Přesto, že obchodování přes internet nabízí i někteří obchodníci, lze říci, že snaha RM-S v tomto směru je úspěšná. Na konci roku 2003 bylo registrováno více než tři tisíce smluv s těmito zákazníky a vstup do průběžné aukce pomocí internetu hraje pro RM-S stále významnější roli i z hlediska hospodářských výsledků společnosti. Služby RM-S jsou přitažlivé zejména pro ty zákazníky, kteří mají dostatek sebevědomí a potřebné minimální znalosti pro obchodování s cennými papíry.

V roce 2003 sehrál významnou roli v naší činnosti projekt organizování rozsáhlých odkupů cenných papírů, resp. organizování nabídek převzetí podle obchodního zákoníku. Tento projekt RM-S je nejdokonalejším systémem pro realizaci podobných záměrů na českém kapitálovém trhu. Rok 2003 patřil z hlediska četnosti organizování nabídek převzetí akcií i z hlediska výnosů z těchto akcí k nejlepším. Očekáváme, že zájem o využití nabídky RM-S v tomto směru bude i v příštích letech.

Rok 2003 byl úspěšný také pokud jde o výkonnost akcií českých společností, zařazených na veřejné trhy. Na počátku roku se hodnota indexu PK 30 pohybovala na úrovni 700 bodů a v průběhu roku index rostl až na 947 bodů na konci prosince. Je samozřejmé, že růst indexu nebyl rovnoměrný, avšak při dlouhodobějším pohledu byl rok 2003 pro investory velmi úspěšný.

K negativům roku 2003 patří skutečnost, že se nepodařilo přilákat na náš trh více obchodníků s dluhopisy, které tvoří na českém kapitálovém trhu rozhodující objemy obchodů. Příčina je prakticky stále stejná – zaběhnuté postupy obchodníků, kteří se specializují na dluhopisy, a návaznost na interní účetní software brokerských firem. Případný přechod na trh RM-S by znamenal buď ztrátu automatické návaznosti mezi uzavřením obchodu a jeho vypořádáním nebo nutnost změn v interních systémech, což je obecně považováno za nepříjemnou komplikaci. Podobné důvody jsou uváděny i při diskusích o možnostech využívání systému SVYT, který slouží pro vypořádávání prakticky všech druhů neobchodních operací.

V květnu 2003 uplynulo již 10 let ode dne, kdy se uskutečnily první transakce na mimoburzovním trhu. Pro bilancování těchto deseti let není určena tato výroční zpráva, avšak je jistě správné si připomenout, že služeb RM-SYSTÉMU využilo za dobu jeho existence několik milionů zákazníků, kteří by pravděpodobně nenašli jiný subjekt, který by jim zajistil požadované služby v takovém komfortu a kvalitě. To platí zejména o počátečním období let 1993-1994, kdy poměrně řídká síť brokerských firem nebyla schopna obsloužit obrovské množství nových majitelů akcií z kupónové privatizace. Přesto, že frekvence požadavků našich zákazníků je několikanásobně menší ve srovnání s tímto počátečním obdobím, jsou obchodní místa RM-S pokládána stále za určitou součást infrastruktury jednotlivých regionů a případné omezení nebo ukončení jejich činnosti vyvolává negativní ohlas veřejnosti.

Je nepochybné, že společnost bude nucena i nadále hledat cesty k úspoře nákladů na činnost, tedy i na provoz obchodních míst. RM-SYSTÉM je však připraven nabídnout svým zákazníkům další komfortní možnosti vstupu na svůj trh, odpovídající svým charakterem současnému stavu techniky. Věřím, že pozitivní trend v jejich využívání bude pokračovat i v příštích letech.

Profil společnosti

RM-SYSTÉM, a. s. je organizátorem mimoburzovního trhu s cennými papíry. Licence byla společnosti udělena rozhodnutím ministerstva financí ČR ze dne 19. 3. 1993. Tato licence byla v plném rozsahu potvrzena Komisí pro cenné papíry dne 23. června 1999. Dne 20. září 2002 obdržela společnost také povolení Komise pro cenné papíry k vypořádání obchodů s investičními instrumenty podle § 70b zákona o cenných papírech. Toto povolení doplňuje oprávnění vyplývající pro mimoburzovní trh z § 54 zákona o cenných papírech v tom smyslu, že RM-SYSTÉM může vypořádávat i neobchodní operace typu custody převodů, půjček investičních instrumentů uskutečněných mimo veřejný trh, repo operací, buy-sell (sell-buy) transakcí, technických převodů a prodejů zastavených investičních instrumentů.

Trh RM-SYSTÉM není provozován na bázi speciálního zákona jako je tomu u burzovních trhů. Podkladem pro jeho založení a provozování je zákon č. 591/1992 Sb., o cenných papírech, ve znění jeho pozdějších změn a doplňků. Projekt mimoburzovního trhu je založen na zákaznickém, resp. účastnickém principu, což znamená, že na trh mohou vstoupit jednotliví zákazníci bez jakéhokoliv zprostředkování. To však neznamená, že na trhu nenajdou uplatnění profesionální

obchodníci s cennými papíry. RM-SYSTÉM poskytuje této skupině zákazníků statut tzv. zvláštních zákazníků, jejichž působení na trhu se vyznačuje řadou odlišností od běžných zákazníků. Statut zvláštního zákazníka může ovšem získat i neprofesionál, pokud se rozhodne uzavřít se společností příslušnou smlouvu a tedy podávat obchodní pokyny jiným způsobem než cestou obchodního místa RM-S.

RM-SYSTÉM umožňuje na svém trhu také obchodování prostřednictvím internetu pomocí speciální programové aplikace nebo cestou webových stránek RM-S s využitím mobilního telefonu. RM-SYSTÉM je z hlediska bezpečnosti transakcí na špičkové úrovni, a to i při porovnání se zahraničními systémy. Také díky vysoké kvalitě a bezpečnosti projektu je RM-SYSTÉM hodnocen svými zákazníky i veřejností jako velmi spolehlivý partner pro investory, kteří se rozhodli samostatně obchodovat s cennými papíry.

Mimoburzovní trh, organizovaný společností RM-SYSTÉM, je řízen obchodními pokyny, podávanými v rámci kontinuálně probíhající aukce. Na trhu lze však provádět i obchodní operace na základě neanonymních pokynů, tedy tzv. přímé koupě a prodeje. Trh je plně elektronický, aukce probíhá on-line v reálném čase s okamžitým vypořádáním. Technické zázemí trhu představuje PVT, a.s., jeden z nejvýznamnějších systémových integrátorů v oboru informačních a komunikačních technologií v České republice. Rozsáhlé vývojové kapacity PVT, a.s. umožňují společnosti neustále rozšiřovat okruh poskytovaných služeb, zvyšovat jejich komfort a bezpečnost provozu. Mezi speciální služby, které RM-SYSTÉM poskytuje, patří například organizování rozsáhlých odkupů nebo prodejů cenných papírů včetně realizace nabídek převzetí ve smyslu § 183 Obchodního zákoníku.

Základní údaje o společnosti

Obchodní firma:	RM-SYSTÉM, a. s.
Identifikační číslo:	471 164 04
Sídlo:	Podvinný mlýn 2178/6, 180 18 Praha 9 - Libeň
Předmět podnikání:	organizování mimoburzovního trhu s cennými papíry
Den zápisu do obchodního rejstříku:	28. ledna 1993 v oddíle B, vložka 1867 v obchodním rejstříku u Městského soudu v Praze
Den udělení licence organizátora mimoburzovního trhu s cennými papíry:	19. března 1993
Potvrzení licence Komisí pro cenné papíry:	23. června 1999
Den udělení licence k vypořádání obchodů s investičními instrumenty:	20. září 2002
Základní právní normy:	zákon č. 591/1992 Sb., o cenných papírech, zákon č. 15/1998 Sb., o Komisi pro cenné papíry, Tržní řád RM-S, obecně platné zákony vztahující se ke společnosti jako k podnikatelskému subjektu
Základní kapitál:	15 000 000,- Kč
Akcionáři:	jediným akcionářem a ovládající osobou je PVT, a.s., zakladatel společnosti
Státní dozor:	vykonává Komise pro cenné papíry a další orgány státní správy ve vymezených oblastech
Společnosti, v nichž má RM-S podíl:	Komoditní burza Praha – podíl 1 000 000,- Kč, tj. 33,33 % základního vkladu KBP

Základní ukazatele

Ukazatel	2001	2002	2003
Celkové výnosy (tis. Kč)	157 324	89 083	67 165
Zisk z běžné činnosti (tis. Kč)	4 414	- 11 093	4 281
Čistý zisk (tis. Kč)	1 228	- 11 049	4 298
Peněžní prostř. na účtě (tis. Kč)	372 331	204 940	187 956
Celková aktiva netto (tis. Kč)	389 530	213 740	219 611
Základní jmění (tis. Kč)	15 000	15 000	15 000
Nerozdělený zisk z min. let – stav k 31. 12. (tis. Kč)	6 674	6 674	0
Rezervní fond	3 000	3 000	3 000
Rizikový fond	7 783	8 808	4 433
Sociální fond	645	589	391
Počet obchodních míst (k 31. 12.)	78	60	59
Objem obchodů celkem (mil. Kč)	19 360	20 407	9 363
Z toho:			
- Objem aukčních obchodů (mil. Kč)	2 773	2 050	1 730
- Objem přímých a blokových obchodů a realizovaných nabídek převzetí (mil. Kč)	16 587	18 357	7 633
Počet titulů obchodovaných na trhu RM-S (k 31. 12.)	519	312	232
Struktura výnosů (v tis. Kč):			
Poplatky za obchodování	8 693	44 587	34 572
Tržby obchodních míst	48 022	19 103	11 699
Tržby za služby SCP	3 959	1 575	1 007
Tržby od zvláštních zákazníků	16 839	11 813	8 061
Ostatní tržby a výnosy	16 847	11 455	11 826
Celkové výnosy	157 324	89 083	67 165

Zpráva o podnikatelské činnosti

Podnikatelská činnost společnosti v roce 2003 byla stejně jako v minulých letech ovlivněna situací na českém kapitálovém trhu a subjektivně také dvěma rozdílnými vlivy, působícími na trhu RM-S.

Vývoj českého kapitálového trhu se vyznačoval poměrně silným růstem cen akcií rozhodujících společností, což se projevilo i výrazným růstem indexů na obou veřejných trzích. Prosté porovnání meziročního procentního nárůstu českých indexů s indexy zahraničních burz vede často k optimistickým, ale chybným závěrům o správnosti vývoje českého trhu. Tyto názory nerespektují další skutečnosti, které dokumentují, že v průběhu roku 2003 nedošlo k zásadnímu posunu v tendencích, které byly v minulosti pokládány za charakteristické pro neutěšený stav českého kapitálového trhu. Ani v roce 2003 nebyla realizována žádná nová emise akcií, nedošlo ke zvýšení ziskovosti u drtivé většiny podniků, dále klesá počet emisí registrovaných na veřejných trzích, přičemž většina registrovaných emisí má zanedbatelnou likviditu atd. To vše ve svých důsledcích vede k poklesu zájmu investorů, zejména zahraničních, o podstatnou část trhu. Určitou výjimkou jsou emise, zařazené v systému SPAD na burzovním trhu.

Situace na trhu RM-S byla charakterizována dvěma protichůdnými trendy ukazatelů, které jsou rozhodující pro hodnocení hospodářské činnosti. Na jedné straně došlo k poměrně výraznému meziročnímu poklesu celkových výnosů společnosti o téměř 25 %. Na straně druhé vedly úspory provozních nákladů k vytvoření zisku ve výši 4,3 mil. Kč.

Tržby společnosti jsou přímo závislé na objemu obchodů, uzavíraných na trhu, a to zejména obchodů aukčních. Celkový objem obchodů v roce 2003 dále klesal ve srovnání s předchozími roky. Významný pokles objemu obchodů se projevil hlavně ve skupině tzv. normativních obchodů. Meziroční pokles aukčních obchodů, tedy obchodů rozhodujících pro rentabilitu společnosti, byl daleko mírnější. Důvody tohoto vývoje byly představenstvem společnosti i dozorčí radou v průběhu roku několikrát podrobně analyzovány, avšak je nutné konstatovat, že se nepodařilo najít prostředek, který by zabránil masivnímu odchodu emisí akcií z trhu, což je základní příčinou celého problému. V průběhu roku 2003 se snížil počet obchodovaných emisí o 80. Postupný pokles počtu emisí registrovaných na trhu omezuje nejen možnosti obchodování, ale ovlivňuje i zájem zvláštních zákazníků o udržení svých pozic na trhu RM-S. V průběhu roku poklesl stav

on-line terminálů a zákazníků z 38 na 29, což představuje značnou ztrátu na inkasovaných poplatcích. Negativně se tento stav projevil i v roce 2004.

Výsledkem popsaného vývoje je – jak již bylo řečeno – meziroční pokles celkových výnosů společnosti, přičemž tržby společnosti byly ve 4. čtvrtletí roku velmi příznivě ovlivněny organizováním řady nabídek převzetí akcií některých významnějších společností, jako je např. Živnobanka, Hotel Forum, Hotel Panoráma apod.

Představenstvo hodnotí kladně vývoj internetového obchodování na trhu RM-S. K 31. 12. 2003 bylo registrováno 3 103 smluv s internetovými zákazníky, což znamená, že v průběhu roku se zvýšil počet těchto zákazníků o 655. Potěšitelné je, že stále stoupá podíl internetových zákazníků na aukčních obchodech. V závěru roku se tento podíl přiblížil 30 %. Rozvoj internetového obchodování na trhu RM-S má však i svou negativní stránku, jelikož někteří on-line zákazníci s postupujícím omezováním obchodů zjišťují, že spojením s trhem přes internet je – i přes ztrátu určité části komfortu – velmi výhodné. Představenstvo RM-S však pokládá další realizaci a rozvoj tohoto projektu za nezbytné s ohledem na strategické záměry RM-S v příštích letech.

Představenstvo společnosti analyzovalo již v průběhu prvního čtvrtletí roku další možnosti, které by vedly k dosažení pozitivního výsledku hospodaření. Na základě těchto rozborů byla přijata opatření k dalším úsporám nákladů, a to jak v oblasti služeb poskytovaných mateřskou společností PVT, tak v oblasti provozních nákladů centrálního pracoviště RM-S. Tlak na snižování nákladů vedl mimo jiné ke změnám provozního režimu u téměř poloviny obchodních míst RM-S. Úspory na centrálním pracovišti vznikají zejména v důsledku dalšího snížení stavu pracovníků a tedy omezení osobních nákladů.

Přes negativní vývoj tržeb vykázala společnost za rok 2003 zisk. Vzhledem k tomu, že v roce 2002 byla vykázána poměrně vysoká ztráta, je vytvořený zisk 4,3 mil. Kč prakticky roven čistému účetnímu zisku.

Strategické záměry RM-S pro další léta budou souviset mimo jiné se změnou akcionářské struktury mateřské společnosti PVT a záměry nových akcionářů. Akcionářská smlouva však jednoznačně garantuje zabezpečení provozních činností, údržby i rozvoje projektu stejným způsobem jako dosud, tj. cestou PVT, a.s. To je základem dalších úvah o rozvoji služeb RM-S v roce 2004, i v dalších letech. Strategie společnosti pro rok 2004 bude především zaměřena na další rozvoj komfortu a bezpečnosti služeb, další rozšíření internetového obchodování a uplatnění

vypořádacího systému SVYT. Celkově lze říci, že v projektu RM-S se budou dále prosazovat prvky, které budou RM-S blížit k hranicím zcela elektronického trhu.

Důležitým faktorem dalšího vývoje RM-S bude nový zákon o obchodování na kapitálovém trhu. Je pravděpodobné, že RM-S zůstane veřejným – regulovaným trhem. Jako organizátor mimoburzovního – regulovaného trhu bude společnost oprávněna zřídit tzv. volný trh. Pro přijetí emisí na tento trh stanoví pravidla organizátor trhu, což může zčásti vyřešit některé problémy spojené s předchozím vyloučením emisí z trhu na základě zjištění, že neplní kritéria stanovená zákonem pro registraci na regulovaném trhu.

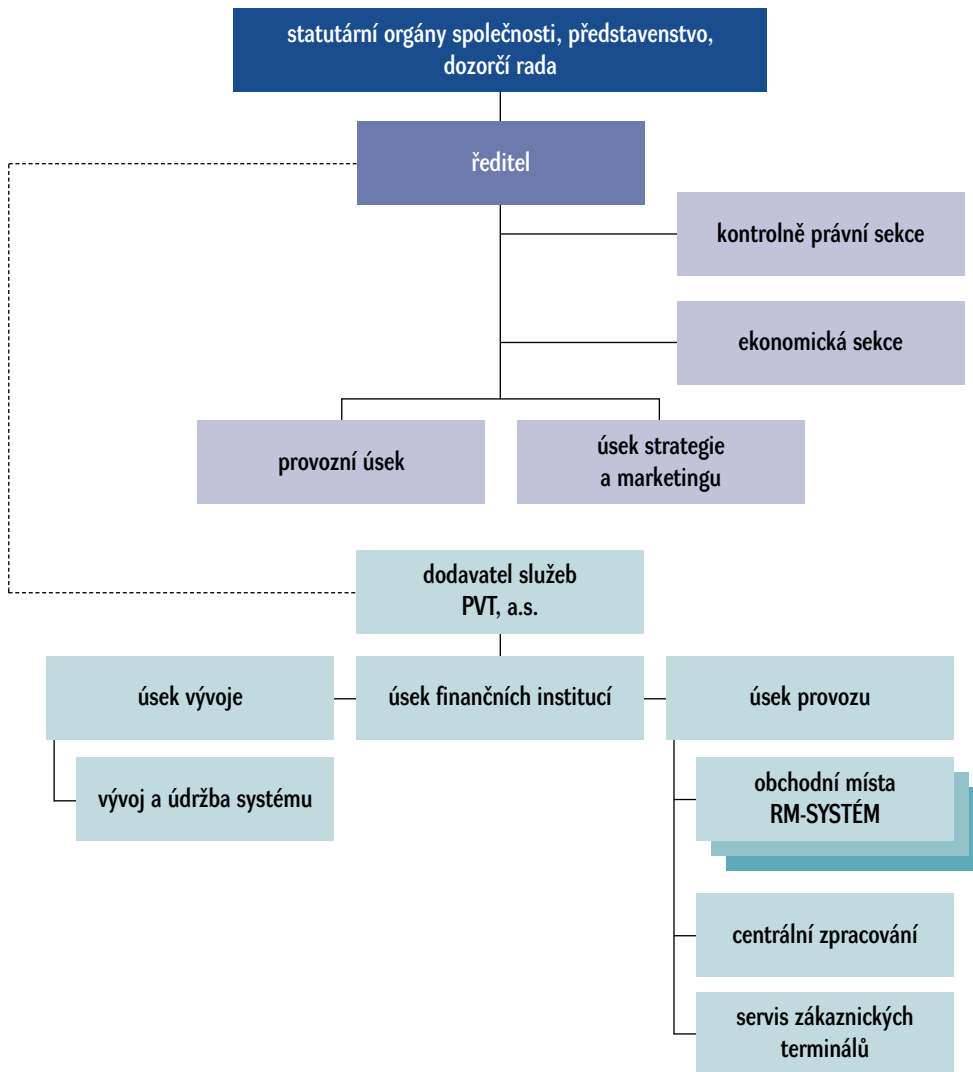
Znění zákona vymezí postavení RM-S v dalších letech. To platí i přesto, že zákon o podnikání na kapitálovém trhu umožní s velkou pravděpodobností řešit některé případy nesouladu současného stavu s novým zákonem až do poloviny roku 2005. Řešení těchto problémů však nelze odkládat a je v zájmu věci zahájit práce okamžitě po schválení zákona Parlamentem ČR. Je nepochybné, že společnost bude nucena řešit v roce 2004 problémy související s určitou nejistotou v přístupu zákazníků k mimoburzovnímu trhu v nových podmínkách. Tyto nejistoty by však v žádném případě neměly znemožnit dosažení cílů, obsažených ve schváleném finančním plánu společnosti na rok 2004.

Organizační struktura společnosti

Zvyšující se nároky na trvalý monitoring obchodů, uzavíraných na trhu RM-S, a zejména zvýšená potřeba dokonalé analýzy těchto obchodů, které se jeví jako nestandardní, vedly ke změně organizačního řádu centrálního pracoviště RM-S. K 1. 5. 2003 bylo nově vytvořeno oddělení kontroly a monitoringu obchodů, které převzalo některé povinnosti operátorského pracoviště a stávající kontrolně právní sekce. Účinnost kontrolní i analytické činnosti byla zvýšena řadou souběžných opatření včetně vývoje a implementace programů pro vyhledávání a signalizaci odchylek od stanovených normativních hodnot u jednotlivých obchodních operací. Jednotlivá opatření a navazující změny tržního řádu RM-S byly prováděny po konzultaci s Komisí pro cenné papíry. Následné změny tržního řádu vstoupily v platnost dne 1. 9. 2003 a 1. 12. 2003 po definitivním schválení regulačním orgánem.

V průběhu roku 2003 nedošlo k žádným dalším změnám organizační struktury společnosti a rámcové organizační schéma, platné od 1. 1. 2002, se nezměnilo. Základní organizační vazba, spočívající v úzkém napojení centrálního pracoviště RM-S na výhradního dodavatele služeb, tj. PVT, a.s., zůstala zachována.

Organizační struktura společnosti platná v roce 2003:



Vztah k ovládající osobě

Majitelem 100 % akcií společnosti je PVT, a.s. se sídlem v Praze 9, Kovanecká 30. Ve vztahu k PVT, a.s. je tedy RM-S osobou ovládanou ve smyslu § 66a obchodního zákoníku. PVT, a.s. jako osoba ovládající je současně zakladatelem a majitelem 100 % akcií společnosti DOS, s. r. o., 1. CA, a. s., PVT Slovakia, s. r. o. a SW PRO, s. r. o.. PVT, a.s. je dále jedním ze zakladatelů a majitelem 45 % akcií společnosti DTCA, a. s. Uvedené společnosti jsou tedy ve vztahu k RM-S propojenými osobami.

V roce 2003 byly v platnosti následující smlouvy mezi PVT, a.s. a RM-SYSTÉM, a. s.:

a) Smlouva mezi PVT, a.s. jako dodavatelem a RM-S jako odběratelem o zabezpečení služeb spojených s organizováním mimoburzovního trhu s cennými papíry v České republice ze dne 30. 6. 1999. Tento smluvní vztah byl novelizován dne 15. 12. 2003.

Smlouva upravuje podmínky outsourcingu, tedy komplexní obsluhy sítě obchodních míst RM-S, komunikace, zpracování dat a souvisejících služeb. Centrální pracoviště RM-S řídí svými silami průběžnou aukci a spolupracuje s výkonnými útvary PVT, a.s., avšak všechny kapacitně náročné práce v uvedených oblastech zajišťuje PVT, a.s. Tato forma úzké spolupráce byla navázána již v roce 1993, tedy

při vzniku RM-S jako organizátora mimoburzovního trhu, a plně se osvědčila.

V souladu s podmínkami této smlouvy vyfakturoval PVT za poskytnuté služby v uplynulém roce celkem 32 100 tis. Kč včetně platby za dodatečně objednané vývojové práce. Cena za služby byla stanovena dle kalkulací zpracovaných na základě plánovaného vývoje nákladů na poskytnuté služby. V průběhu roku byla provedena redukce nároku RM-S na služby PVT a současně s tím byly sníženy i související náklady.

Na základě novelizované smlouvy ze dne 15. 12. 2003 byla v závěru roku 2003 realizována předčasná úhrada 25,7 mil. Kč za služby PVT, které poskytne RM-S v roce 2004. Na řešení formou předčasné úhrady přistoupil RM-S proto, že dodavatel nabídl pro tento případ výhodnější cenové podmínky.

b) Smlouva mezi RM-S jako dodavatelem a PVT, a.s. jako odběratelem o zajištění vybraných služeb pro Středisko cenných papírů ze dne 30. 6. 1999.

Smlouva řeší podmínky poskytování vybraných služeb SCP na obchodních místech RM-S pro PVT, a.s. jako výhradního dodavatele služeb pro SCP. Na základě této smlouvy vyfakturoval RM-S za rok 2003 odběrateli celkem 1 007 tis. Kč.

c) Nájemní smlouva o užívání kancelářských ploch v budově PVT, a.s. Podvinný mlýn 6, ze dne 29. 2. 2000.

Na základě této smlouvy uhradil RM-S za rok 2003 úhrnem 2 336 tis. Kč. Kromě toho hradí RM-S odpovídající podíl nákladů na telefonní linky.

d) Smlouva o pronájmu movitých věcí ze dne 10. 9. 1998.

Smlouva stanoví podmínky pronájmu kancelářské techniky, která je majetkem PVT, a.s. Na základě této smlouvy bylo v roce 2003 uhrazeno 129 tis. Kč.

e) Smlouva o využití zařízení RM-S pro zajištění provozu Komoditní burzy Praha.

Smlouva navazuje na smluvní vztah mezi PVT, a.s. a Komoditní burzou, který upravuje podmínky outsourcingu, tedy komplexní obsluhy KBP. Na základě této smlouvy bylo v roce 2003 vyfakturováno odběrateli 360 tis. Kč.

Veškeré smluvní vztahy mezi RM-S a ovládající osobou jsou řešeny standardními postupy na základě obvyklých cenových relací a platných právních předpisů. Akciové společnosti RM-SYSTÉM jako ovládané osobě nevznikla plněním uvedených smluvních vztahů žádná újma.

V roce 2003 nebyly uzavřeny žádné smlouvy mezi a. s. RM-SYSTÉM a tzv. propojenými osobami, tedy sesterskými společnostmi v rámci skupiny PVT, a.s. Stejně tak nebyly prováděny v zájmu těchto osob žádné právní úkony ani nebyla přijata jakákoliv opatření, která by jakkoliv poškodila a. s. RM-SYSTÉM.

RM-SYSTÉM, a. s. je jedním ze tří zakladatelů Komoditní burzy Praha (KBP), která byla zapsána do obchodního rejstříku vedeného Městským soudem v Praze dne 30. září 2002. Vzhledem k tomu, že RM-SYSTÉM, a. s. není většinovým vlastníkem, nedisponuje většinou hlasovacích práv a má menšinové zastoupení v burzovní komoře KBP, není ovládající osobou ve smyslu § 66a obchodního zákoníku.

Roční účetní závěrka

ROZVAHA k 31. 12.

AKTIVA v tis. Kč	2001	2002	2003
Aktiva celkem	389 530	213 740	219 611
Pohledávky za upsané vlastní jmění	0	0	0
Stálá aktiva celkem	1 395	1 476	269
- dlouhodobý nehmotný majetek	0	0	0
- dlouhodobý hmotný majetek	1 395	476	86
- dlouhodobý finanční majetek	0	1 000	183
Oběžná aktiva celkem	387 959	212 176	192 587
- zásoby	95	59	52
- dlouhodobé pohledávky	2 821	106	10
- krátkodobé pohledávky	12 679	6 858	4 478
- finanční majetek	372 364	205 153	188 047
Ostatní aktiva	176	88	26 755
PASIVA v tis. Kč	2001	2002	2003
Pasiva celkem	389 530	213 740	219 611
Vlastní kapitál celkem	34 330	23 022	26 305
- základní kapitál	15 000	15 000	15 000
- kapitálové fondy	0	0	- 817
- fondy tvořené ze zisku	11 428	12 397	7 824
- výsledek hospodaření minulých let	6 674	6 674	0
- výsledek hospodaření běžného účet. období	1 228	- 11 049	4 298
Cizí zdroje celkem	350 574	190 704	193 228
- rezervy	3 570	2 709	2 709
- dlouhodobé závazky + odložený daň. závazek	809	497	360
- krátkodobé závazky + dohadné účty pasivní	346 195	187 498	190 159
- bankovní úvěry a výpomoci	0	0	0
Ostatní pasiva	4 626	14	78

VÝKAZ ZISKU A ZTRÁTY

Ukazatel v tis. Kč	2001	2002	2003
Výkony a prodej zboží	146 021	79 638	62 103
Výkonová spotřeba a náklady na prodané zboží	121 606	77 053	41 036
Přidaná hodnota	24 415	2 585	21 067
Osobní náklady	22 159	19 888	18 785
Odpisy dlouhodobého nehmot. a hmot. majetku	1 372	559	390
Změna stavu rezerv a oprav. pol. v provoz. obl.	3 148	- 950	- 263
Jiné provozní výnosy	416	1 174	1 270
Jiné provozní náklady	1 339	1 353	2 649
Provozní výsledek hospodaření	- 3 187	- 17 091	776
Změna stavu rezerv a oprav. pol. ve fin. obl.	- 2	0	0
Jiné finanční výnosy	10 256	7 125	3 792
Jiné finanční náklady	5 836	1 083	270
Finanční výsledek hospodaření	4 422	6 042	3 522
Výsledek hospodaření za běžnou činnost	1 235	- 11 049	4 298
Mimořádné výnosy	123	0	0
Mimořádné náklady	130	0	0
Mimořádný výsledek hospodaření	- 7	0	0
Výsledek hospodaření za účetní období	1 228	- 11 049	4 298

PŘEHLED O PENĚŽNÍCH TOCÍCH (cash flow)

Ukazatel v tis. Kč	2001	2002	2003
Stav peněž. prostředků na začátku úč. období	269 378	372 364	205 153
Zisk nebo ztráta z běžné čin. před zdaněním	4 414	- 11 093	4 281
Úpravy o nepeněžní operace	- 5 717	- 7 591	- 3 665
- odpisy stálých aktiv	1 372	559	390
- změna stavu oprav. položek a rezerv	3 146	- 950	- 263
- zisk (ztráta) z prodeje stálých aktiv	20	- 75	0
- výnosy z dividend a podílů na zisku	0	0	0
- vyúčtované úroky	- 10 255	- 7 125	- 3 792
Změna stavu nepeněžních složek prac. kapitálu	102 075	- 151 779	- 20 957
- změna stavu pohledávek z provozní činnosti a přechodných účtů aktivních	- 9 605	11 458	- 23 859
- změna stavu krátkodob. závazků z provozní činnosti a přechodných účtů pasivních	111 704	- 163 273	2 895
- změna stavu zásob	- 24	36	7
- změna stavu krátkodobého finanč. majetku	0	0	0
Vyplacené úroky	- 1	0	0
Přijaté úroky	10 119	6 988	3 723
Zaplacená daň z příjmů za běžnou činnost	- 6 911	- 2 736	0
Příjmy a výdaje spojené s mimořádnou čin.	110	0	0
Čistý peněžní tok z provozní činnosti	104 089	- 166 211	- 16 618
Výdaje spojené s pořízením stálých aktiv	- 289	- 830	- 170
Příjmy z prodeje stálých aktiv	17	361	0
Půjčky a úvěry spřízněným osobám	0	0	0
Čistý peněžní tok z investiční činnosti	- 272	- 469	- 170
Změna stavu dlouhodobých závazků	- 480	- 270	- 120
Dopady změn vlastního kapitálu na peněžní prostředky	-351	- 261	- 198
- zvýšení základního kapitálu	0	0	0
- vyplacení podílů na vlastním kapitálu	0	0	0
- peněžní dary a dotace do vlastního kapit.	0	0	0
- přímé platby na vrub fondů	- 351	- 261	- 198
- vyplacené dividendy a podíly na zisku	0	0	0
Přijaté dividendy a podíly na zisku	0	0	0
Čistý peněžní tok z finanční činnosti	- 831	- 531	- 318
Čisté zvýšení/snížení peněžních prostředků	102 968	- 167 211	- 17 106
Stav peněžních prostředků na konci úč. období	372 364	205 153	188 047

Analýza finančního hospodaření

(Příloha roční účetní závěrky)

Účetní metody a zásady

Účetnictví RM-SYSTÉM, a. s. bylo vedeno a účetní závěrka byla sestavena v souladu se zákonem č. 563/1991 Sb., o účetnictví, ve znění platném pro rok 2003 a vyhláškou č. 500/2002 Sb., kterou se provádějí některá ustanovení zákona o účetnictví pro účetní jednotky, které jsou podnikateli účtujícími v soustavě podvojného účetnictví. V oblastech, které tato vyhláška neupravuje, postupuje společnost dle opatření MF ČR, vydaných podle § 4 odst. 2 zákona o účetnictví.

Účetnictví společnosti respektovalo obecné účetní zásady, především zásadu účtování ve věcné a časové souvislosti a zásadu věrného a poctivého zobrazení předmětu účetnictví a finanční situace společnosti. RM-SYSTÉM, a. s. má vypracován účtový rozvrh, který je sestaven v souladu se směrnou účtovou osnovou dle přílohy č. 4 k vyhlášce č. 500/2002 Sb. a přizpůsobený podmínkám společnosti, a dále vnitřní směrnice upravující oběh účetních dokladů, účtování a odepisování majetku, účtování a oceňování zásob, zásady účtování časového rozlišení nákladů a výnosů, tvorby a čerpání rezerv a tvorby a používání opravných položek, inventarizaci majetku

a závazků, způsob používání kursů pro přepočet cizích měn na Kč, poskytování a účtování cestovních náhrad a evidenci spotřeby pohonných hmot. Tyto metodické předpisy byly vydány příkazem ředitele RM-S č. 3/2002 a novelizovány v návaznosti na vyhlášku č. 500/2002 Sb.

Nakupovaný dlouhodobý majetek i nakupované zásoby se oceňují skutečnou pořizovací cenou vč. nákladů s jejich pořízením souvisejících; při oceňování úbytku zásob se používá metoda FIFO.

Podle odpisového plánu dlouhodobého majetku se uplatňují pro jednotlivé druhy dlouhodobého majetku tyto odpisové metody pro stanovení účetních odpisů:

- a) dlouhodobý nehmotný majetek (software) se vstupní cenou vyšší než 60 000,- Kč – rovnoměrný způsob odpisování, doba odpisování 4 roky, účetní odpis prováděn měsíčně 1/12 ročního odpisu;
- b) dlouhodobý hmotný majetek se vstupní cenou vyšší než 40 000,- Kč – rovnoměrný způsob odpisování, účetní odpis prováděn měsíčně 1/12 ročního odpisu pro příslušnou odpisovou skupinu (vzhledem k druhům majetku použity skupiny 1 a 2) dle

odpisové sazby podle zákona o daních z příjmů;

- c) dlouhodobý hmotný majetek se vstupní cenou 30 000,- Kč až 40 000,- Kč – rovnoměrné odpisování po dobu 24 měsíců (v r. 2003 nebylo použito).

Odpisování se zahajuje v měsíci následujícím po měsíci pořízení.

Společnost pořídila v roce 2002 dlouhodobý finanční majetek tím, že vložila 1 mil. Kč jako třetinový podíl na základním vkladu Komo-ditní burzy Praha. Tento vklad je účtován jako majetkový podíl v podnicích s podstatným vlivem a při pořízení byl oceněn pořizovací cenou.

Při oceňování majetku a závazků k 31. 12. 2003 byla v souladu s § 25 odst. 2 a § 27 odst. 7 zákona o účetnictví provedena změna ocenění tohoto podílu, která vzala v úvahu předvídatelná rizika a možné ztráty, které se týkají tohoto majetku RM-S. Vzhledem k tomu, že výsledky hospodaření KBP nebyly zatím příznivé a přes určité možnosti rozvoje KBP nelze zřejmě v příštích dvou letech očekávat vyrovnání těchto nepříznivých výsledků hospodaření, schválilo představenstvo RM-S zaúčtování změny v ocenění podílu RM-S na KBP ekvivalencí (protihodnotou). Podíl RM-S na vlastním kapitálu KBP k 31. 12. 2003 činil podle účetní závěrky KBP 182 667 Kč, změna

v ocenění tedy znamenala snížení aktiv i vlastního kapitálu o 817 333 Kč. Stav účtu 062 (podíl vyjadřující účast s podstatným vlivem) činil po tomto přecenění 182667,00 Kč, snížení ocenění bylo zaúčtováno na vrub účtu 414 – oceňovací rozdíly.

K pohledávkám za odběrateli i k některým ostatním pohledávkám, evidovaným k 31. 12. 2003, byly vytvořeny opravné položky v maximální možné daňově uznávané výši. Vzhledem k tomu, že prakticky všechny pohledávky za odběrateli po lhůtě splatnosti jsou vymáhány soudně nebo jsou přihlášeny do konkursního řízení a jejich doba splatnosti byla do 30. 12. 2001, jsou již ke všem těmto pohledávkám vytvořeny daňově účinné opravné položky do výše 100 % jejich hodnoty. Daňově neúčinné opravné položky byly vytvořeny pouze k pohledávkám na základě výsledků soudních řízení, a to v případech, kdy nebylo možno tvořit daňově účinné opravné položky vzhledem k termínu splatnosti nebo proto, že šlo o úroky z prodlení nebo smluvní pokuty. Z provedené inventarizace nevyplývala nutnost tvorby jiných opravných položek.

Při provádění inventarizace rezerv bylo konstatováno, že rezerva vytvořená v roce 2001 ve výši 2 709 tis Kč ke směnečné pohledávce nebyla sice v roce 2003 čerpána, ale její existence je nadále oprávněná. Po zhodnocení probíhajících soudních sporů a dalších

problémových oblastí, které by mohly mít negativní dopad do výsledků hospodaření společnosti v dalších obdobích, nebyla zjištěna nutnost tvorby dalších rezerv.

Společnost neviduje žádné složky majetku a závazků, které se dle § 27 zákona o účetnictví oceňují ke konci rozvahového dne reálnou hodnotou. U majetkové účasti na Komoditní burze Praha, která představuje podíl s podstatným vlivem, bylo rozhodnuto použít ocenění ekvivalencí (viz výše).

V roce 2003 byly realizovány proti předchozímu účetnímu období pouze ty změny ve způsobu oceňování, postupech odpisování a postupech účtování, které vyplývaly ze změn právních norem vztahujících se k účetnictví, zejména z vyhlášky č. 500/2002 Sb. Změny v uspořádání a obsahovém vymezení položek účetní závěrky, vyplývající z této vyhlášky, neměly dopad na výši majetku, závazků ani výsledku hospodaření.

Vývoj majetku a závazků

Čistá aktiva společnosti se zvýšila proti stavu na konci roku 2002 o 2,7 %. Zůstatková hodnota dlouhodobého hmotného majetku se přitom snížila na necelou pětinu. Ve struktuře dlouhodobého hmotného majetku představuje rozhodující část stále výpočetní technika.

Struktura dlouhodobého nehmotného a hmotného majetku (v tis. Kč)

Druh	Pořizovací cena			Oprávký			Zůstat. hodnota		
	31.12.01	31.12.02	31.12.03	31.12.01	31.12.02	31.12.03	31.12.01	31.12.02	31.12.03
Software	591	591	591	591	591	591	0	0	0
Samostatné movité věci	12 542	11 518	11 518	11 147	11 042	11 432	1 395	476	86
- stroje + zař.	4 557	4 488	4 488	4 323	4 404	4 456	234	84	32
- dopravní prostředky	3 499	2 575	2 575	2 417	2 188	2 521	1 082	387	54
- inventář	1 018	1 018	1 018	939	1 013	1 018	79	5	0
- drobný DHM	3 468	3 437	3 437	3 468	3 437	3 437	0	0	0
Celkem	13 133	12 109	12 109	11 738	11 633	12 023	1 395	476	86

K 31. 12. 2003 měla společnost majetkovou účast na Komoditní burze Praha v pořizovací ceně (nominální hodnotě) 1 mil. Kč, po změně ocenění ekvivalencí činila hodnota tohoto podílu 183 tis. Kč.

Zásoby představují nevýznamnou položku aktiv společnosti. K 31. 12. 2003 byl jejich stav 52 tis. Kč brutto i netto.

Stav krátkodobého finančního majetku se proti stavu v závěru roku 2002 snížil o 9,4 %. K poklesu stavu peněžních prostředků došlo jak na tzv. JUMBO-účtu, kde jsou soustředovány peněžní prostředky klientů RM-S na nákup a za prodej cenných papírů (ze 196,4 mil. Kč na 184,1 mil. Kč), tak na běžném korunovém účtu RM-S (z 8,5 mil. Kč na 3,8 mil. Kč). Pokles stavu peněžních prostředků klientů je dlouhodobým jevem, na snížení stavu na běžném účtu se podílela úhrada za služby PVT na rok 2004, provedená v závěru roku 2003.

Struktura finančního majetku v tis. Kč

Druh majetku	31. 12. 01	31. 12. 02	31. 12. 03
Pokladna Kč	20	177	71
Valutové pokladny	5	16	15
Peníze na cestě	0	12	0
Ceniny	8	8	5
Běžné účty Kč	372 313	204 925	187 944
Běžné účty USD	18	15	12
Termínované účty Kč	0	0	0
Celkem	372 364	205 153	188 047

Krátkodobé pohledávky z obchodního styku brutto proti stavu na počátku roku poklesly téměř o 20 %. Nárůst u směnek k inkasu neznamená vznik nové pohledávky, ale pouze doučtování směnečných úroků, které nabíhaly do 30. 6. 2003. Tato pohledávka je jistěna zástavním právem k akciím společnosti AliaWeb.cz, a.s. v celkové nominální hodnotě

650 tis. Kč. Značný pokles pohledávek za odběrateli je ovlivněn provedeným odpisem pohledávek v případech, kdy se možnost jejich úhrady nejeví jako reálná a byly k nim v minulých letech vytvořeny opravné položky v plné výši. Přes tento odpis představují pohledávky více než 180 dní po termínu splatnosti téměř 88 % z celkového stavu pohledávek za odběrateli.

Krátkodobé pohledávky z obchodního styku v tis. Kč (brutto)

Druh pohledávek	31. 12. 01	31. 12. 02	31. 12. 03
Pohledávky za odběrateli v tuzemsku	2 367	1 724	815
Provozní zálohy	10 889	35	16
Směny k inkasu	0	2 641	2 709
Ostatní krátkodobé pohledávky	0	0	0
Celkem	13 256	4 400	3 540

Dlouhodobé pohledávky z obchodního styku se proti stavu v závěru roku 2002 nezměnily a činily k 31. 12. 2003 celkem 10 tis. Kč (dlouhodobá záloha).

Výrazný nárůst přechodných účtů aktivních je ovlivněn zejména předčasnou úhradou za služby PVT, které budou poskytnuty RM-S v roce 2004.

Základní kapitál se v průběhu roku 2003 neměnil. Činí 15 000 tis. Kč, je představován 1 500 ks kmenových akcií s nominální hodnotou 1 akcie 10 000 Kč. Vlastní kapitál se zvýšil z 23 022 tis. Kč k 31. 12. 2002 na 26 305 tis. Kč k 31. 12. 2003. Ztráta z roku 2002 ve výši 11 049 tis. Kč byla vyrovnána jednak z nerozděleného zisku z předchozích let (6 674 tis. Kč), jednak z rizikového fondu (4 375 tis. Kč).

Ke snížení vlastního kapitálu došlo zaúčtováním změny ocenění podílu na KBP (817 tis. Kč jako oceňovací rozdíly z přecenění majetku a závazků) a čerpáním sociálního fondu (198 tis. Kč). Ke zvýšení vlastního kapitálu došlo zásluhou výsledku hospodaření roku 2003, kdy bylo dosaženo účetního zisku ve výši 4 298 tis. Kč.

Dlouhodobé závazky představují především kauce zvláštních zákazníků. Proti stavu na konci roku 2002 tyto závazky o čtvrtinu poklesly.

Krátkodobé závazky vč. dohadných účtů pasivních se proti stavu k 31. 12. 2002 zvýšily o 1,4 %, krátkodobé závazky z obchodního styku vzrostly o 1,7 %.

Struktura závazků z obchodního styku vč. přijatých záloh v tis. Kč

Druh krátkodobých závazků	31. 12. 01	31. 12. 02	31. 12. 03
Dodavatelé	4 597	2 747	3 001
Ostatní závazky	739	126	89
Závazky vůči klientům - přijaté zálohy	338 729	179 236	182 152
Celkem	344 065	182 109	185 242

Žádný ze závazků vůči dodavatelům neměl překročenu lhůtu splatnosti.

Zvláštní postavení v závazcích společnosti představují stále závazky vůči klientům RM-S, které jsou tvořeny peněžními vklady klientů na nákup cenných papírů, příp. nepřevedenými peněžními prostředky získanými prodejem cenných papírů. Tyto peněžní prostředky jsou soustřeďovány na zvláštním bankovním účtu zřizovaném RM-S. K 31. 12. 2003 činil stav těchto záloh klientů 182 152 tis. Kč, což představuje přes 98 % celkových krátkodobých závazků RM-S z obchodního styku. Doba, po kterou zůstávají peněžní prostředky klientů na bankovních účtech RM-S, je ovlivňována výhradně samotnými klienty.

Při výpočtu odloženého daňového závazku (pohledávky) se vycházelo z přechodných rozdílů mezi daňovou a účetní zůstatkovou hodnotou dlouhodobého majetku a pohledávek za použití sazby daně z příjmů platné pro rok 2004 s přihlédnutím k nevyčerpané daňové ztrátě, která představuje potenciální daňovou pohledávku. S ohledem na zásadu opatrnosti se vzhledem k některým nedořešeným otázkám budoucího vývoje společnosti jeví jako ekonomicky zdůvodněné uplatnit odloženou daňovou pohledávku jen do výše odloženého daňového závazku.

Společnost v roce 2003 nečerpala ani netvořila žádné rezervy, takže stav ostatních rezerv zůstal ve výši 2 709 tis. Kč na počátku i na konci účetního období.

Výsledky hospodaření za rok 2003

Všechny výnosy z běžné činnosti za rok 2003 v celkové výši 67 165 tis. Kč pocházely z hlavní činnosti společnosti, tj. z organizování mimoburzovního trhu s cennými papíry a činností souvisejících, příp. z finančních výnosů (úroky) z peněžních prostředků uložených v peněžních ústavech a ze směny. Rozhodující část výnosů byla realizována v tuzemsku. Ve srovnání s rokem 2002 poklesly celkové výnosy téměř o čtvrtinu.

Pokles tržeb za zboží a služby o 12 % proti roku 2002 byl ovlivněn především poklesem poplatků za realizované obchody v důsledku poklesu objemu realizovaných celkových obchodů proti předchozímu roku o více než polovinu a aukčních obchodů o více než 15 % a dále propadem tržeb za služby na obchodních místech vlivem významného poklesu frekvence návštěv drobných zákazníků na obchodních místech. Nejdůležitějším faktorem, který výrazně omezil možnosti trhu RM-S, bylo kromě celkové stagnace českého kapitálového trhu pokračování vyřazování emisí z trhu RM-S – v průběhu roku se snížil počet obchodovaných emisí o 80. Vývoj tržeb za ostatní služby, v nichž rozhodující podíl mají

stálé platby od zvláštních zákazníků za obchodování prostřednictvím technických prostředků, byl negativně ovlivněn dalším poklesem počtu zvláštních zákazníků – profesionálních obchodníků s vlastním on-line terminálem a naproti tomu zlepšen zavedením poplatku za administraci účtů zákazníků.

Na poklesu celkových výnosů z běžné činnosti se podílelo i snížení přijatých úroků proti roku 2002 téměř o polovinu; pokles finančních výnosů souvisel především s významným poklesem úročení JUMBO-úctu i běžného účtu, protože průměrný stav finančních prostředků na bankovních účtech byl zhruba na úrovni roku 2002.

Vývoj celkových výnosů v průběhu roku 2003 byl ovlivněn jednak vývojem objemu aukčních obchodů, jednak realizací významných nabídek převzetí (hromadných odkupů). Nejvyšší podíl z celoročního objemu aukčních obchodů byl realizován ve 3. čtvrtletí a nejnižší v prvním čtvrtletí, nejvýznamnější nabídky převzetí se uskutečnily v posledním čtvrtletí. Obdobné proporce byly i ve vývoji výnosů. Zatímco výnosy dosažené v prvním pololetí se na celoročních výnosech z běžné činnosti (i výnosech celkových) podílely pouze 43,5 % (1. čtvrtletí 21,2 % a 2. čtvrtletí 22,3 %), podíl druhého pololetí činil 56,5 %, přičemž výrazně nejvyšší byl podíl 4. čtvrtletí – 29,8 % z výnosů celoročních.

Snížení výnosů vyvolalo nutnost dalšího zvýšení úspornosti ve všech nákladových oblastech, takže celkové náklady z běžné činnosti za rok 2003 ve výši 62 884 tis. Kč byly o 37,2 % nižší než v roce 2002. Spotřeba materiálu, energie a služeb poklesla o 46,7 %. Nejvýznamnější složkou nákladů zůstaly náklady na outsourcing provozu trhu a další služby bezprostředně související s objemem realizovaných obchodů, přitom však právě u těchto nákladových položek došlo k nejvyššímu absolutnímu poklesu proti roku 2002. Celkové osobní náklady se snížily proti roku 2002 o 5,5 %, finanční náklady poklesly téměř na čtvrtinu.

Zásluhou úsilí o maximální hospodárnost byla úspora nákladů vyšší než pokles výnosů, takže hospodaření RM-S v roce 2003 skončilo se **ziskem ve výši 4 281 tis. Kč**. Vzhledem k výsledku hospodaření za rok 2002, kterým byla jak účetní, tak zejména daňová ztráta, která nebude přes zisk dosažený za rok 2003 plně vyčerpána, nevznikne společnosti **žádná daňová povinnost k dani z příjmů** za rok 2003. **Čistý zisk** po propočtu odloženého daňového závazku (pohledávky) činí **4 298 tis. Kč**.

Zpráva auditora

Zpráva auditora – určená akcionářům společnosti RM-SYSTÉM, a. s.

Auditorská firma BDO CS s.r.o. provedla v souladu se zákonem č. 254/2000 Sb., o auditorech a s auditorskými směrnicemi Komory auditorů České republiky, ověření přiložené účetní závěrky společnosti RM-SYSTÉM, a. s. sestavené k 31. 12. 2003.

Za sestavení účetní závěrky je odpovědný statutární orgán společnosti. Naší úlohou je vydat na základě auditu výrok k této účetní závěrce. Auditorské směrnice požadují, aby byl audit naplánován a proveden tak, aby auditor získal přiměřenou jistotu, že účetní závěrka neobsahuje významné nesprávnosti. Audit zahrnuje výběrovým způsobem provedené ověření úplnosti a průkaznosti částek a informací uvedených v účetní závěrce. Audit rovněž zahrnuje posouzení použitých účetních postupů a významných odhadů učiněných společností a zhodnocení celkové prezentace účetní závěrky. Jsme přesvědčeni, že provedený audit poskytuje přiměřený podklad pro vydání našeho výroku bez výhrad.

Podle našeho názoru účetní závěrka podává ve všech významných ohledech věrný a poctivý obraz aktiv, závazků, vlastního kapitálu a finanční situace společnosti RM-SYSTÉM, a. s. k 31. 12. 2003 a jejího výsledku hospodaření za účetní období roku 2003 v souladu se zákonem o účetnictví a příslušnými předpisy České republiky.

Upozorňujeme však, že i když bylo v ověřovaném období dosaženo zisku ve výši 4 298 tis. Kč proti ztrátě vykázané v loňském roce ve výši 11 049 tis. Kč, nadále dochází k poklesu tržeb z prodeje služeb. V aktivech došlo k výraznému zvýšení položky náklady příštích období souvisejících se službami, které společnosti poskytlne PVT, a.s. v roce 2004.

Lze konstatovat, že ekonomická a finanční situace společnosti je stabilizovaná. Nebyly zjištěny faktory signalizující ohrožení dalšího trvání společnosti, pokud nedojde ke změnám v zaměření její činnosti v souvislosti se změnou vlastníků mateřské společnosti. Stav peněžních prostředků společnosti je v dostatečné výši i vzhledem k tomu, že společnost spravuje peněžní prostředky klientů, kterým zprostředkovává mimoburzovní obchody.

V důsledku přetrvávající stagnace českého kapitálového trhu nelze očekávat v dalším období výrazné zlepšení ekonomické pozice společnosti.

V Praze, dne 30. ledna 2004

Ing. Radomír Kosina, CSc.
auditor – osvědčení č. 0119
partner BDO CS s.r.o.

Doc. Ing. Jan Doležal, CSc.
auditor – osvědčení č. 0070
partner BDO CS s.r.o.

Zpráva dozorčí rady

Dozorčí rada vykonávala po celý rok 2003 svou činnost ve složení Ing. Miloš Houska, Ing. Vladimír Žáček, CSc. a Ing. Pavel Romanovský. Funkci předsedy dozorčí rady nadále vykonával Ing. Miloš Houska.

Dozorčí rada řádně plnila své úkoly v souladu se zákonnými předpisy a při výkonu své činnosti vycházela z legislativních norem týkajících se společnosti, zejména ze zákona č. 513/1991 Sb., obchodní zákoník, ve znění pozdějších předpisů a Stanov společnosti. Spolupráci dozorčí rady s představenstvem společnosti je možno hodnotit jako velmi dobrou. Předseda dozorčí rady se pravidelně zúčastňoval jednání představenstva a předseda představenstva byl zároveň účasten každému zasedání dozorčí rady. Cílem bylo dosažení maximálního konsensu a nejvyšší míry efektivity jednání. Svoji činnost dozorčí rada směřovala především ke kontrole plnění ročního plánu společnosti, zejména ke kontrole představenstva při naplňování obchodního plánu společnosti a výsledků hospodaření. Dále se zabývala vývojem a splatností pohledávek a rozsahem poskytovaných služeb klientům. V předmětných záležitostech nebyly shledány žádné nedostatky v činnosti vedení společnosti. Dozorčí rada se soustředila také na vývoj, cíl a záměry společnosti z hlediska připravovaných legislativních změn na kapitálovém trhu v České republice a jejich vliv na mimoburzovní trh.

Sestupný trend na kapitálovém trhu v České republice trvající již několik let významně ovlivnil hospodaření mimoburzovního trhu RM-SYSTÉM, a. s. V roce 2003 byly realizovány

celkové obchody o polovinu nižší, než v předchozím roce. Aukční obchody, ze kterých realizuje společnost rozhodující část tržeb, byly oproti předchozímu roku o 16 % nižší, ale za pozitivní lze považovat oživení trhů doma i ve světě ve druhé polovině roku, což se pozitivně odrazilo v hospodářských výsledcích společnosti v závěru roku. Pokles výnosů se podařilo vykompenzovat významnou úsporou nákladů, která představuje oproti roku 2002 pokles o 38,5 mil. Kč.

Dozorčí rada přezkoumala zprávu o vztazích mezi PVT, a.s. jako osobou ovládající a RM-SYSTÉM, a. s. jako osobou ovládanou. Tato zpráva je součástí výroční zprávy společnosti RM-SYSTÉM, a. s. za rok 2003. Dozorčí rada pokládá uvedenou zprávu za úplnou a vyčerpávající a konstatuje, že společnosti RM-SYSTÉM, a. s. nevzniká v souvislosti se vztahem k ovládající osobě žádná újma.

S ohledem na průběžné hodnocení dosažených hospodářských výsledků a na základě svých zjištění o působení představenstva společnosti dozorčí rada konstatovala, že nebyly shledány žádné nedostatky v hospodářské činnosti společnosti a vyslovila souhlas s roční účetní závěrkou k 31. 12. 2003.

Statutární orgány a vedení společnosti

Představenstvo:

V průběhu roku 2003 došlo k jediné změně ve složení představenstva společnosti. K 31. 7. 2003 rezignoval na funkci člena představenstva a místopředsedy představenstva pan Ing. Jan Fořt. K témuž datu rozvázal Ing. Jan Fořt i pracovní poměr.

Představenstvo nevyužilo možnost danou stanovami společnosti a nekooptovalo náhradního člena, avšak zvolilo nového místopředsedu představenstva. Stal se jím pan Ing. Jaroslav Šírek. K 31. 12. 2003 bylo personální složení představenstva následující:

Předseda: Ing. Lubomír Štícha
Místopředseda: Ing. Jaroslav Šírek
Členové: Ing. Jiří Fabián
Ing. Miroslav Ševčík, CSc.

Dozorčí rada:

Dozorčí rada pracovala po celý rok 2003 v nezměněném složení, tj.:

Předseda: Ing. Miloš Houska
Členové: Ing. Vladimír Žáček, CSc.
Ing. Pavel Romanovský

Vedení společnosti:

Z vedení společnosti odešel k 31. 7. 2003 pan Ing. Jan Fořt. Funkce náměstka pro strategii a marketing, kterou Ing. Fořt zastával, nebyla zatím obsazena. Vedení společnosti tedy ve zbývajících částech roku tvořili:

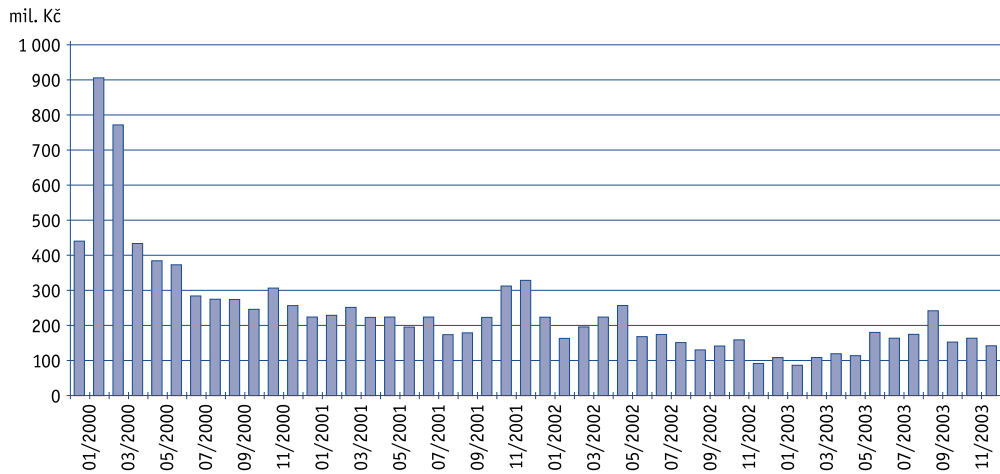
Ředitel: Ing. Lubomír Štícha
Provozní náměstek: Ing. Jaroslav Šírek

Grafická část

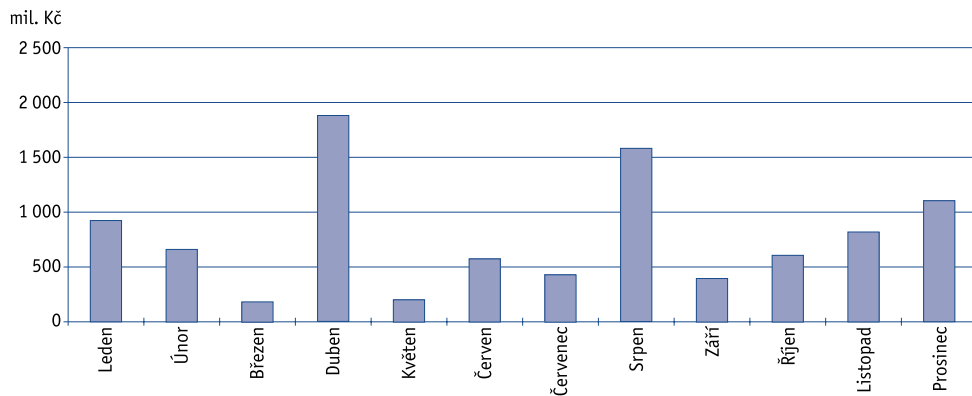
Statistika obchodů v roce 2003 (normální trh a ostatní trh)

Měsíc	Úhrnný objem obchodů		Normativní trh		z toho průběžné aukce		Ostatní trh	
	ks	tis. Kč	ks	tis. Kč	ks	tis. Kč	ks	tis. Kč
Leden	1 538 652	926 314,96	1 524 548	922 764,24	584 265	106 455,20	14 104	3 550,72
Únor	1 141 110	659 375,50	1 050 474	614 716,04	496 482	83 695,11	90 636	44 659,46
Březen	825 159	185 327,45	793 192	174 994,01	659 206	107 154,78	31 967	10 333,44
Duben	885 103	1 891 598,97	826 305	1 884 439,14	668 201	116 247,50	58 798	7 159,83
Květen	839 094	194 043,31	787 908	178 792,32	697 150	112 311,75	51 186	15 250,99
Červen	2 465 805	568 124,66	2 098 604	329 529,35	977 316	177 623,34	367 201	238 595,31
Červenec	1 852 954	429 449,28	1 740 016	404 309,72	1 426 253	162 238,67	112 938	25 139,56
Srpen	1 672 191	1 589 969,51	1 669 590	1 588 133,95	1 118 826	171 239,48	2 601	1 835,56
Září	1 234 773	386 796,14	1 231 477	385 995,09	1 108 277	241 624,99	3 296	801,05
Říjen	1 128 154	614 930,81	1 032 829	578 375,43	709 253	148 946,98	95 325	36 555,39
Listopad	1 489 962	813 990,60	1 139 910	252 337,61	1 006 912	161 468,54	350 052	561 652,99
Prosinec	45 046 334	1 103 020,29	1 032 348	222 061,28	883 323	141 325,66	44 013 986	880 959,01
Celkem	60 119 291	9 362 941,49	14 927 201	7 536 448,19	10 335 464	1 730 332,01	45 192 090	1 826 493,30

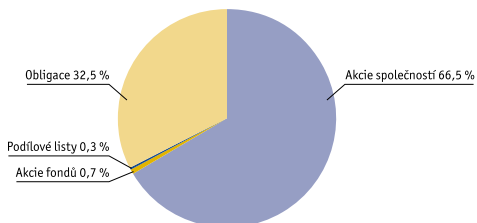
Měsíční objemy v průběžných aukcích v letech 2000 až 2003 v mil. Kč



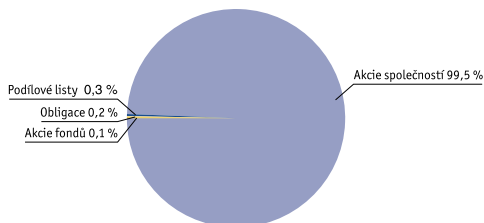
Úhrnný objem obchodů v roce 2003 v mil. Kč



Struktura celkových obchodů v roce 2003 v Kč



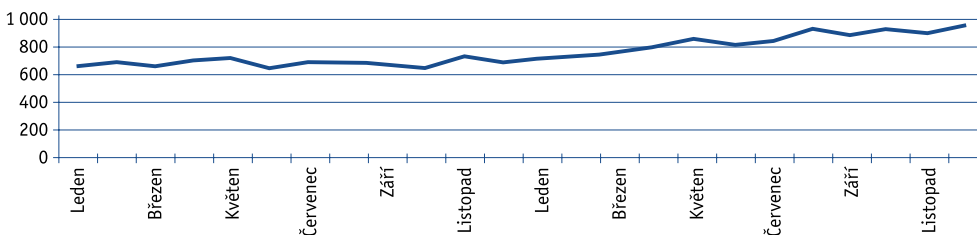
Struktura celkových obchodů v roce 2003 v kusech



Vývoj RM-S Indexu PK 30

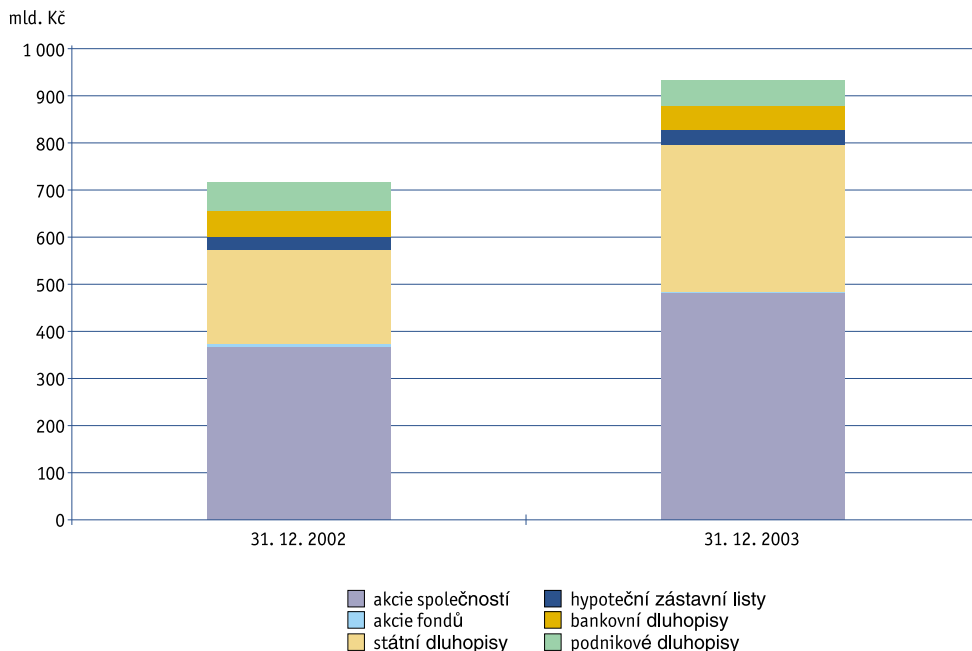
2002	Výše indexu v měsíci			2003	Výše indexu v měsíci		
	poslední den	maximální	minimální		poslední den	maximální	minimální
Leden	645,24	645,24	601,17	Leden	704,73	730,59	691,47
Únor	669,63	643,15	606,17	Únor	721,33	736,63	711,10
Březen	649,79	669,63	634,38	Březen	747,60	752,98	704,73
Duben	685,22	696,52	649,40	Duben	788,62	789,97	745,34
Květen	697,58	731,41	694,98	Květen	844,44	844,44	797,86
Červen	636,00	718,32	636,00	Červen	804,00	888,92	797,64
Červenec	672,77	672,77	610,42	Červenec	837,26	837,26	785,96
Srpen	677,39	692,48	648,90	Srpen	914,46	914,46	822,21
Září	663,35	677,85	653,08	Září	873,52	942,45	873,52
Říjen	636,87	663,84	624,84	Říjen	913,76	937,49	891,78
Listopad	717,43	717,95	645,39	Listopad	887,52	919,84	882,23
Prosinec	672,48	716,59	668,77	Prosinec	947,52	947,52	867,81

Vývoj RM-S Indexu PK 30 v letech 2002 a 2003

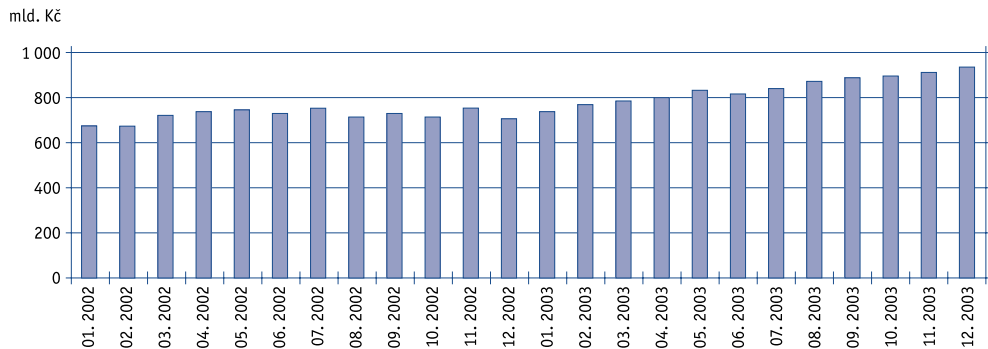


Struktura tržní kapitalizace akcií a dluhopisů

Druh cenného papíru	31. 12. 2002	31. 12. 2003
akcie společností	368,04 mld. Kč	481,11 mld. Kč
akcie fondů	3,65 mld. Kč	0,12 mld. Kč
státní dluhopisy	201,82 mld. Kč	315,42 mld. Kč
hypoteční zástavní listy	26,80 mld. Kč	28,64 mld. Kč
bankovní dluhopisy	55,43 mld. Kč	51,43 mld. Kč
podnikové dluhopisy	59,75 mld. Kč	55,79 mld. Kč



Tržní kapitalizace v letech 2002 a 2003 v mld. Kč



Kontaktní údaje

Centrální pracoviště
 adresa: RM-SYSTÉM, a. s.
 Podvinný mlýn č. 6
 180 18 Praha 9 - Libeň
 tel. 266 198 111
 www.rmsystem.cz

město	ulice	PŠČ	telefon	provozní dny	provozní doba
Praha 4-Krč	Na strži 63	14062	261 142 826 261 142 844	Po - Pá	9:00 - 17:00
Praha 1	Rybná 14	11000	227 316 045 - 6	Po - Pá	9:00 - 17:00
Praha 9	Podvinný mlýn 2178/6	19000	266 198 314 - 17	Po - Pá	9:00 - 17:00
Tábor	Vožická 2582	39041	381 482 104	Po - Pá	9:00 - 17:00
České Budějovice	Žižkova 1	37118	387 747 286 387 747 209	Po - Pá	9:00 - 17:00
Písek	Karlova 107	39701	382 215 401	Po	9:00 - 16:00
Strakonice	Palackého nám. 1090	38601	383 321 796	St	9:30 - 16:00
Příbram 1	Březohorská 253	26101	603 940 534	Út	9:30 - 15:30
Jindřichův Hradec	Pravdova 1113/II	37701	384 361 652	Čt	9:30 - 16:00
Plzeň	Slovanská alej 30	32666	377 410 111	Po - Pá	9:00 - 17:00
Klatovy	Kollárova 528/III	33901	376 310 278	Po - Pá	9:00 - 17:00
Karlovy Vary	T. G. Masaryka 42	36001	353 103 261 353 103 263	Po - Pá	9:00 - 17:00
Kladno	Nám. Sítňá 3105	27201	312 660 801	Út, Čt	10:00 - 16:00
Děčín IV	Třída Čs. mládeže 19	40502	412 531 404	Po, Čt	9:00 - 16:00
Česká Lípa	U Vodního hradu 2975	47001	487 522 154 487 521 291	Po - Pá	9:00 - 17:00
Jablonec nad Nisou 1	Poštovní 3	46601	483 318 633	Po, Čt	9:30 - 16:00
Liberec	Voroněžská 144	46171	485 217 159 485 217 177	Po - Pá	9:00 - 17:00

Mladá Boleslav	Starofarní 152	29301	326 323 919	St	9:00 - 15:30
Ústí nad Labem	Velká Hradební 3121/50	40001	475 201 455 475 201 504	Po - Pá	9:00 - 17:00
Chomutov	Školní 5335	43001	474 686 454 474 619 319	Po - Pá	9:00 - 17:00
Most	Budovatelů 2957	43401	476 708 899	Po, St	9:00 - 17:00
Litoměřice	Mírové náměstí 11/3a	41244	416 736 010-11	Po - Pá	9:00 - 17:00
Teplice	28. října 780/10	41501	417 537 074	St	9:30 - 15:30
Hradec Králové	Průmyslová 1200	50143	495 718 111	Po - Pá	9:00 - 17:00
Jičín	Denisova 504	50601	493 535 005	St	9:00 - 15:30
Náchod	Palachova 1742	54701	491 433 057 491 426 154	Po - Pá	9:00 - 17:00
Trutnov	Lomní 357	54101	499 813 265	Po - Pá	9:00 - 17:00
Nymburk	Palackého 78	28802	325 512 446	Po - Pá	9:00 - 17:00
Pardubice	Pernerova 444	53002	466 048 224 466 048 226-8	Po - Pá	9:00 - 17:00
Kolín III	Politických vězňů 64	28002	321 723 210	Út, Čt	9:00 - 16:00
Chrudim	Městský park 274	53701	469 622 017	Po, St	9:00 - 16:30
Ústí nad Orlicí	Lázeňská 354	56220	465 521 030	Po - Pá	9:00 - 17:00
Svitavy	Náměstí Míru 42	56802	461 535 113	Po, St	9:00 - 16:00
Brno	Veveří 102	65910	541 558 940 541 558 918	Po - Pá	9:00 - 17:00
Hodonín	Dukelských hrdinů 1	69558	518 344 259	Po - Pá	9:00 - 17:00
Zlín	Kvítková 4323	76001	577 210 560 577 210 561	Po - Pá	9:00 - 17:00
Břeclav	17. listopadu 30	69017	519 326 027	St	9:00 - 15:30
Uherské Hradiště	Otakarova 1073	68659	572 551 273	Po - Pá	9:00 - 17:00
Vyškov	Dobrovského 4/6	68201	516 418 612	St	9:00 - 16:00
Benešov	Tyršova 2077	25601	317 723 724	Po, St	9:00 - 16:30
Pelhřimov	Strachovská 1902	39301	565 324 112	Čt	9:30 - 15:30
Havlíčkův Brod	Horní 2002	58001	569 429 826	Út	9:30 - 15:30
Jihlava 6	Brněnská 71	58606	567 116 353 567 116 371	Po - Pá	9:00 - 17:00

Třebíč	Kap. Jaroše 2/755	67405	568 820 826	Po	11:00 - 15:30
				St	8:00 - 15:30
Žďár nad Sázavou	Havlíčkovo nám. 5	59101	566 623 050	Po - Pá	9:00 - 17:00
Znojmo	Dvořákova 21	66902	515 223 843	Po - Pá	9:00 - 17:00
Nový Jičín	Štefánikova 2086	74101	556 702 076	Po, Čt	10:15 - 16:15
Frýdek-Místek	Zámecké nám. 42	73801	558 632 085	Po - Pá	9:00 - 17:00
Třinec	Lidická 1264	73961	558 335 802	St	10:00 - 16:00
Karviná-Fryštát	Palackého 910	73301	596 311 096	Čt	10:00 - 16:00
Havířov	Svornosti 2	73601	596 811 304	Út	10:00 - 16:00
Opava	Sněmovní 2 - Dolní náměstí	74601	553 717 306	St	10:00 - 16:00
Ostrava	Nádražní 3	70230	596 155 111-115	Po - Pá	9:00 - 17:00
Vsetín	Dolní nám. 309	75501	571 411 111	Po - Pá	9:00 - 17:00
Valašské Meziříčí	Křižná 32	75701	571 612 760	St	10:00 - 16:00
Přerov	Čechova 243	75002	581 207 227	Po, St	9:30 - 16:30
Olomouc	Hálkova 2	77233	585 511 111 585 511 241	Po - Pá	9:00 - 17:00
Kroměříž	Nám. Míru 3287	76701	573 342 247	Po - Pá	9:00 - 17:00
Šumperk	Langrova 7	78701	583 393 311	Po - Pá	9:00 - 17:00