



Výroční zpráva

2 0 0 1

RMSYSTEM®

ORGANIZÁTOR TRHU S CENNÝMI PAPIRY

Obsah

<u>Profil společnosti</u>	3
<u>Základní údaje o společnosti</u>	5
<u>Základní ukazatele</u>	6
<u>Úvodní slovo</u>	8
<u>Strategie společnosti</u>	11
<u>Zpráva o podnikatelské činnosti</u>	12
<u>Organizační struktura</u>	16
<u>Vztah k ovládající osobě</u>	19
<u>Roční účetní závěrka</u>	21
<u>Analýza finančního hospodaření</u>	25
<u>Zpráva auditora</u>	31
<u>Zpráva dozorčí rady</u>	32
<u>Statutární orgány a vedení společnosti</u>	34
<u>Grafická část</u>	35
<u>Kontaktní údaje</u>	40

Profil společnosti

RM-SYSTÉM, a. s., je držitelem jediné licence organizátora mimoburzovního trhu s cennými papíry v ČR. Licence byla společnosti potvrzena v plném rozsahu Komisí pro cenné papíry v roce 1999, v rámci procesu přelicencování subjektů kapitálového trhu.

RM-SYSTÉM je ve smyslu uvedené licence oprávněn organizovat poptávku a nabídku registrovaných cenných papírů, investičních instrumentů, které nejsou cennými papíry, případně jiných instrumentů kapitálového trhu. Základním prvkem promptního trhu RM-S je obchodní systém řízený anonymními obchodními příkazy podávanými do kontinuálně probíhající aukce. RM-S umožňuje na svém trhu také provádění neanonymních přímých koupí a prodejů a poskytuje další služby jako je nabývání a vracení cenných papírů, organizování rozsáhlých nabídek na odkup cenných papírů apod.

RM-SYSTÉM je založen a provozován podle zákona č. 591/1992 Sb., o cenných papírech ve znění jeho pozdějších změn a doplňků. Základním předpisem, upravujícím vztahy RM-S k jeho zákazníkům, je Tržní řád, který podléhá schválení Komise pro cenné papíry a je součástí povolení k organizování mimoburzovního trhu.

RM-SYSTÉM využívá dokonalé technické základy své mateřské firmy – PVT, a. s., která je jediným akcionářem společnosti a je jedním z nejvýznamnějších systémových integrátorů v oboru informačních a komunikačních technologií v České republice. Obchodování na trhu je plně elektronické, probíhá on-line v reálném čase s okamžitým vypořádáním. Významná část obchodů se uskutečňuje pomocí internetu.

RM-SYSTÉM není založen na členství vybrané skupiny obchodníků. Využívá zákaznický princip a umožňuje tedy vstup na trh všem zákazníkům bez jakéhokoli zprostředkování. To nijak nesnižuje úlohu profesionálních obchodníků s cennými papíry, kterým RM-S poskytuje statut zvláštních zákazníků a jejichž působení na trhu se vyznačuje některými odlišnostmi oproti běžným zákazníkům.

RM-SYSTÉM disponuje sítí obchodních míst, která jsou spojena s centrem pevnými linkami a dávají i drobným zákazníkům možnost obchodovat na trhu v reálném čase při znalosti okamžitého stavu nabídky a poptávky. Systém umožňuje také – v případě, že nabídka cenných papírů byla úspěšná – rychlou výplatu získaných peněžních prostředků v řádu desítek minut.

RM-SYSTÉM umožňuje na svém trhu obchodování prostřednictvím internetu pomocí speciální programové aplikace nebo pomocí webových stránek s využitím mobilního telefonu. Systém zaručuje vysokou bezpečnost a nezměnitelnost obchodních pokynů.

RM-SYSTÉM přijímal od svého vzniku na svůj trh všechny veřejně obchodovatelné cenné papíry. V průběhu roku 2001 byla ve smyslu novely zákona o cenných papírech provedena kontrola, na jejímž základě byly z trhu vyloučeny ty emise cenných papírů, které nesplňují požadavky pro jejich registraci dané touto zákonnou normou.

Základní údaje o společnosti

Obchodní firma:	RM-SYSTÉM, a. s.
Identifikační číslo:	471 164 04
Sídlo:	Podvinný mlýn 2178/6, 180 18 Praha 9 – Libeň
Předmět podnikání:	organizování mimoburzovního trhu s cennými papíry
Den zápisu do obchodního rejstříku:	28. ledna 1993
Obchodní firma:	je zapsaná v oddíle B, vložka 1867 v obchodním rejstříku u Městského soudu v Praze
Den udělení licence:	19. března 1993
Potvrzení licence	
Komisí pro cenné papíry:	23. června 1999
Základní právní normy:	zákon č. 591/1992 Sb., o cenných papírech Tržní řád RM-S, obecně platné zákony vztahující se ke společnosti jako k podnikatelskému subjektu
Základní kapitál:	15 000 000,- Kč
Akcionáři:	jediným akcionářem a ovládající osobou je PVT, a. s., zakladatel společnosti
Státní dozor:	vykonává Komise pro cenné papíry a další orgány státní správy ve vymezených oblastech.

Základní ukazatele

Ukazatel	1997	1998	1999	2000	2001
Celkové výnosy (tis.Kč)	315 470	333 965	242 498	196 529	157 324
Zisk z běžné činnosti (tis.Kč)	2 479	3 549	5 855	7 318	4 414
Čistý zisk (tis.Kč)	2 684	3 054	734	2 607	1 228
Peněžní prostř. na účtě (tis.Kč)	299 896	241 429	236 012	269 333	372 331
Celková aktiva netto (tis.Kč)	317 709	260 867	253 164	278 640	389 530
Základní jmění (tis.Kč)	15 000	15 000	15 000	15 000	15 000
Nerozdělený zisk z min. let – stav k 31.12. (tis.Kč)	6 674	6 674	6 674	6 674	6 674
Počet obchodních míst (k 31.12.)	112	113	97	85	78
Objem obchodů celkem (mil.Kč)	158 690	214 577	181 005	60 762	19 360
Z toho:					
– Objem aukčních obchodů (mil.Kč)	7 586	7 454	6 380	4 932	2 773
– Objem přímých a blokových obchodů (mil.Kč)	150 981	206 873	174 625	55 830	16 587
Počet titulů obchodovaných na trhu RM-S	2 105	1 924	1 628	1 257	519

Pozn.: Ke konci roku 2001 proběhlo vyřazení emisí, nesplňujících podmínky zákona o cenných papírech. Z uvedených 519 emisí bylo u 13 pozastaveno obchodování.

Struktura výnosů (v tis. Kč)

Poplatky za obchodování	174 021	159 669	117 085	94 957	68 693
Fixní poplatky – sazba B	1 600	8 320	8 120	7 840	2 964
Tržby obchodních míst	41 114	61 176	46 109	34 873	48 022
Tržby za služby SCP	8 373	7 599	4 956	3 651	3 959
Tržby od zvláštních zákazníků	50 486	45 303	33 642	25 026	16 839
Ostatní tržby a výnosy	39 876	51 898	32 586	30 182	16 847
Celkové výnosy	315 470	333 965	242 498	196 529	157 324

Úvodní slovo

Vývoj českého kapitálového trhu v roce 2001 nevykázal žádné pozitivní tendence ve srovnání s předchozími roky. Pokud by byl posuzován pouze z hlediska akciového trhu, pak lze mluvit nikoliv o stagnaci, ale o krizi. Ani v roce 2001 nebyla zaznamenána žádná nová emise akcií a celkové objemy obchodu s těmito cennými papíry zaznamenaly významný propad na obou veřejných trzích. Vývoj trhu je jednoznačně závislý na postoji zahraničních investorů, přičemž podstatná část jejich poptávky se i za optimální situace na trhu soustřeďuje pouze na několik málo emisí. Nedostatek kvalitních emisí na trhu pak limituje zájem zahraničních investorů o celý český trh.

V této souvislosti je nutné připomenout, že tendence vývoje obchodů s dluhopisy jsou v ČR opačné, tedy výrazně pozitivní. Tyto obchody však jsou uzavírány téměř bez výjimky jinými cestami, a i když jsou pokládány za obchody uskutečněné na daném trhu, jsou pomocí veřejných trhů prakticky pouze vypo-

řádávány. Obchody s dluhopisy tak tvoří významný faktor při hodnocení obratu veřejných trhů, protože jsou zahrnuty do celkového objemu uskutečněných obchodů jako tzv. blokované či přímé obchody. Postavení RM-S je v této oblasti již od roku 2000 silně ovlivňováno rozšířením nepravdivé informace o neregulérnosti provádění a vypořádání přímých obchodů na našem trhu. Negativní dopady této informace přetrvávají i přesto, že celá záležitost byla opakovaně vysvětlována zákazníkům, projednávána s Komisí pro cenné papíry a v závěrečné fázi byl zákazníkům a dalším subjektům zaslán dopis KCP, potvrzující stanovisko RM-S a tedy oprávněnost uzavírání přímých obchodů na jeho trhu tak, jak vyplývá z Tržního řádu RM-S.

Veřejné trhy se v průběhu roku 2001 musely vyrovnat s úkoly, které jim uložila novela zákona o cenných papírech, účinná od 1. ledna 2001. Za nejdůležitější lze pokládat změnu v pojetí veřejné obchodovatelnosti cenných papírů. Přenesení rozhodovacích pravomocí – pokud jde o registraci cenných papírů – na veřejné trhy znamenalo pro tyto trhy také nutnost vytvořit systém hodnocení jednotlivých emisí. Jestliže bylo na počátku roku 2001 registrováno na našem trhu 1 283 emisí cenných papírů a k 31.12.2001 se počet registrovaných cenných papírů snížil na 519, pak je nutné říci, že většina vyloučených emisí nesplňovala podmínky zákona o cenných papírech. Samozřejmě, že existovala řada dalších důvodů pro vyřazení některých emisí, jako např. rozhodnutí emitenta, vyhlášení konkurzu, likvidace společnosti atd., ale rozhodující část – 449 emisí - byla vyloučena z trhu právě pro nesplnění podmínek daných novelou zákona. Komisi pro cenné papíry bylo předáno k rozhodnutí celkem 132 odvolání proti rozhodnutí RM-S. Rozhodování RM-S o vyloučení cenných papírů z trhu je totiž prováděno v rámci správního řízení a RM-S musí respektovat zákonná pravidla tohoto procesu včetně možnosti odvolání dotčených subjektů proti tomuto rozhodnutí. Emise, kterých se to týká, byly pone-

chány na trhu do konečného rozhodnutí Komise pro cenné papíry.

Vylučování významné části emisí z trhu signalizovala naše společnost prakticky již ve druhém čtvrtletí roku 2001 a při různých příležitostech byly informace o harmonogramu a rozsahu vylučování poskytovány veřejnosti prostřednictvím všech typů medií. Soustředění zájmu akcionářů o prodej akcií vylučovaných z trhu do posledních týdnů roku 2001 znamenalo výrazné zatížení obchodních míst, ale přineslo i žádoucí zvýšení tržeb a tím i celkových výnosů RM-S.

V roce 2001 došlo, bohužel, k dalšímu poklesu počtu zvláštních zákazníků, pracujících s vlastním on-line terminálem. Protože tato skupina zákazníků je převážně tvořena licencovanými obchodníky s cennými papíry, lze i z této skutečnosti odvodit některé obecné závěry k existujícím tendencím kapitálového trhu. Důvod spočívá nepochybně ve stále se zmenšujících možnostech obchodování při relativně stoupajících nákladech brokerských firem. Za této situace vykazuje příznivé hospodářské výsledky pouze omezená skupina velkých obchodníků s cennými papíry, přičemž stále větší úlohu v této skupině hrají banky vzhledem k tomu,

že počet nebankovních obchodníků s cennými papíry se stále snižuje.

Tento trend se projevuje na obou veřejných trzích a je velmi pravděpodobné, že bude pokračovat v dalším období. Ve svých důsledcích působí proti základní funkci kapitálového trhu, kterou je poskytování finančních prostředků na rozvoj společností. Banky mají totiž nesporně zcela odlišné zájmy pokud jde o jejich angažovanost ve financování podniků.

Pozitivní je však vývoj obchodování na našem trhu pomocí internetu. K 31.12.2001 působilo na trhu téměř šestnáct set internetových zákazníků, obchodujících pomocí speciální aplikace, a téměř dvě stě zákazníků využilo k obchodování webové stránky RM-S. Tuto možnost nabídl RM-S právě v průběhu roku 2001. Podíl obchodů, uzavíraných internetovými zákazníky, dosahoval v jednotlivých měsících roku až 16 % celkových aukčních obchodů.

Přes stále vyšší přínos internetu došlo v roce 2001 k dalšímu poklesu objemu obchodů, uzavřených na našem trhu. To se projevilo i v poklesu výnosů oproti předcházejícím letům. V průběhu roku byla však přijata také řada opatření ke snížení nákladů a vytvořený zisk svědčí o poměrné úspěšnosti těchto opatření.

Současný stav kapitálového trhu v ČR nepovzbuzuje k optimistickým úvahám o vysokých cílech pro rok 2002. Přesto jsme rozhodnutí pokračovat ve strategických záměrech, které jsou v různých fázích rozpracovanosti, a zahájit práce na nových projektech, které by měly přinést nejenom vyšší efektivnost naší práce, ale zejména další zvýšení komfortu zákazníků a rozšíření našich služeb.

Ing. Lubomír Štícha
předseda představenstva
a ředitel společnosti

Strategie společnosti

Strategické záměry RM-S pro rok 2002 a další léta byly schváleny představenstvem společnosti 23.10.2001. V nejbližším období bude pozornost RM-S zaměřena zejména na projekty:

- internetového obchodování, kde budou cíleně prováděny změny zvyšující komfort uživatelů a rozšiřující okruh poskytovaných služeb; změny se dotknou nejen koncepce obchodování prostřednictvím zákaznické internetové aplikace, ale zejména obchodování pomocí webových stránek;
- obchodování se zahraničními cennými papíry, kde klíčovým momentem bude najít spolupracující zahraniční trh a zajistit součinnost s některým jeho členem;
- získání obecně platné licence pro vypořádání obchodů s cennými papíry dle § 70b zákona o cenných papírech, jež by umožnila rozšířit okruh dosud poskytovaných služeb zákazníkům v oblasti repo operací, custody převodů, buy-sell operací atd.;
- alternativního vypořádání přímých obchodů prostřednictvím vypořádacího centra ČNB, které řeší některé kritické připomínky velkých zákazníků k současnému systému finančního vypořádání obchodů, uzavřených na trhu RM-S, výhradně cestou ČSOB;
- spolupráce s Vídeňskou burzou v oblasti obchodování s deriváty; realizace projektu dokončeného již v roce 1998 je podmíněna dohodou regulačních orgánů ČR a Rakouska.

Zpráva o podnikatelské činnosti

Krizový stav českého kapitálového trhu vedl v roce 2001 k výraznému poklesu intenzity obchodování s akciemi na veřejných trzích. Nejdůležitějším úkolem společnosti v roce 2001 bylo tedy eliminovat nepříznivé dopady této situace a udržet rentabilitu společnosti na přiměřené úrovni. Dosažený zisk svědčí o poměrné úspěšnosti této snahy a zabezpečuje splnění všech povinností společnosti vůči fondům zřízeným podle zákona nebo podle interních směrnic včetně závazků, vyplývajících z kolektivní smlouvy společnosti. Je však zřejmé, že současný stav trhu nemůže stimulovat významnější rozvojové tendence jak u organizátorů veřejných trhů, tak u obchodníků s cennými papíry.

Přesto lze konstatovat, že nejdůležitější rozvojový záměr – rozvoj internetového obchodování na trhu RM-S – byl v roce 2001 plněn a vytváří tak pozitivní předpoklady pro připojení určité kategorie zákazníků na trh RM-S. Do této kategorie patří zejména mladší zákazníci se středoškolským nebo vysokoškolským

vzděláním, kteří chtějí rozhodovat o svých investičních záměrech sami na podkladě informací, poskytovaných trhem on-line v reálném čase. Představenstvo společnosti pokládá tuto skutečnost za velmi důležitou a do značné míry klíčovou pro budoucnost trhu. Organizátor trhu má z hlediska českých zákonných norem silně omezenou možnost rozvíjet další služby, které by jakkoliv zasahovaly do okruhu činností, vymezených zákonem pro obchodníky s cennými papíry. Pozornost RM-S tedy musí být zaměřena prakticky výhradně na zdokonalování služeb, které i při velmi přísném pohledu regulátora nevybočují z rámce licence organizátora mimoburzovního trhu. Obchodování pomocí internetu je právě takovou službou a navíc plně odpovídá základnímu principu projektu RM-S, což je přímý vstup zákazníků na trh. V průběhu roku došlo nejen k výraznému zvýšení počtu zákazníků, ale RM-S jim také nabídl variantní řešení pro podávání obchodních pokynů. Kromě obchodování pomocí speciální zákaznické softwarové aplikace umožňuje RM-S podávat pokyny

cestou webových stránek. Novým bezpečnostním prvkem je využívání mobilního telefonu zákazníka pro potvrzení pokynů. Celkový počet internetových zákazníků RM-S se blíží osmnácti stům, když zatím silně převažují zákazníci využívající speciální internetovou aplikaci.

V březnu 2001 byl zprovozněn projekt realizace nabídek převzetí akcií podle novely obchodního zákoníku. Projekt RM-S jako jediný na českém trhu splňuje všechny podmínky dané touto novelou. Celkem bylo v uplynulém roce zaregistrováno 49 nabídek převzetí dle nových pravidel a dokončeno 30 rozsáhlých odkupů cenných papírů dle původního znění obchodního zákoníku.

Důležitým záměrem pro rok 2001 bylo rozšíření služeb RM-S na primárním trhu, zejména v oblasti vydávání a vracení podílových listů. Připravené návrhy na další rozšíření spolupráce se společností DOS, s. r. o., která je naší sesterskou firmou v rámci skupiny PVT, a. s., však nebyly realizovány v důsledku nového výkladu příslušných ustanovení zákona o cenných papírech. Tento výklad neumožňuje RM-S zprostředkovávat vydávání a vracení podílových listů otevřených podílových fondů na bázi předchozího pojetí této činnosti, tj. s využitím

ustanovení § 33b zákona o cenných papírech. Lze konstatovat, že uvedený výklad KCP v této oblasti znevýhodňuje RM-S, protože vyžaduje, aby všechny emise podílových listů na trhu splňovaly podmínku registrace na rozdíl od distribuce podílových listů pomocí dealerských firem a bank. V důsledku toho nebylo možné služby RM-S v této oblasti rozšiřovat na více podílových fondů a v souvislosti s konečným termínem vylučování neregistrovaných cenných papírů z trhu byla vypovězena většina uzavřených smluv o distribuci podílových listů na trhu RM-S. Počet emisí podílových listů na primárním trhu RM-S tedy poklesl z 22 na pouhé 2 emise.

Ani v roce 2001 nebyly v ČR vytvořeny podmínky pro otevření trhu s deriváty a realizace projektu, který RM-S vytvořil spolu s Vídeňskou burzou, byla tedy odložena. Stálé odklady však silně komplikují vztahy RM-S se spolupracujícími subjekty, zejména rakouskými. Smlouvy o spolupráci s Vídeňskou burzou a Erste Bank Sparkassen byly po vzájemné dohodě zrušeny a bude nutné uzavřít nové na základě současného stavu obchodních vztahů a aktualizovaného projektu.

Na systémovém pojetí našeho trhu nedošlo k žádným zásadním změnám. Základním principem zůstává i nadále přímý vstup zákazníků, obchodování on-line v reálném čase s vypořádáním v čase T+0. V roce 2001 byla vedena řada jednání s Komisí pro cenné papíry o rozšíření možnosti RM-S v oblasti vypořádání neobchodních operací (repo, custody, buy-sell). Na základě těchto jednání jsou připravovány podklady k žádosti o povolení k vypořádávání obchodů dle §70b zákona o cenných papírech.

V uplynulém roce byly zahájeny práce na novém zákoně o podnikání na kapitálovém trhu. RM-SYSTÉM se aktivně účastní na práci komise, utvořené k tomuto účelu ministerstvem financí ČR. Přes určitou rozdílnost názorů, které jsou v této pracovní komisi prezentovány rozhodujícími subjekty, tj. ministerstvem financí a Komisí pro cenné papíry, je pravděpodobné, že po vydání nového zákona dojde k určitým změnám v právním postavení RM-S. Nebude však zřejmě nutné měnit uvedený základní princip přímého vstupu zákazníků. Nepochybně bude ale nutné zahájit v roce 2002 práce na přípravě a realizaci transformačních opatření, zejména pokud bude snaha státních orgánů směřovat k dodržení původně stanoveného termínu účinnosti zákona o pod-

nikání na kapitálovém trhu, tj. 1.1.2003.

Stejně jako v minulých letech využíval RM-SYSTÉM servisní služby mateřské společnosti PVT, a. s., která je jedním z nejvýznamnějších podnikatelských subjektů v oblasti informačních technologií v České republice. Kromě centrálního zpracování a projekčních kapacit zajišťuje PVT, a. s. provoz obchodních míst RM-S, která jsou lokalizována na střediscích služeb PVT. V roce 2001 nedošlo k výrazným změnám v počtu ani lokalizaci obchodních míst RM-S. V současné době pokrývá síť obchodních míst prakticky všechna okresní města a rozhodující obvody v Praze.

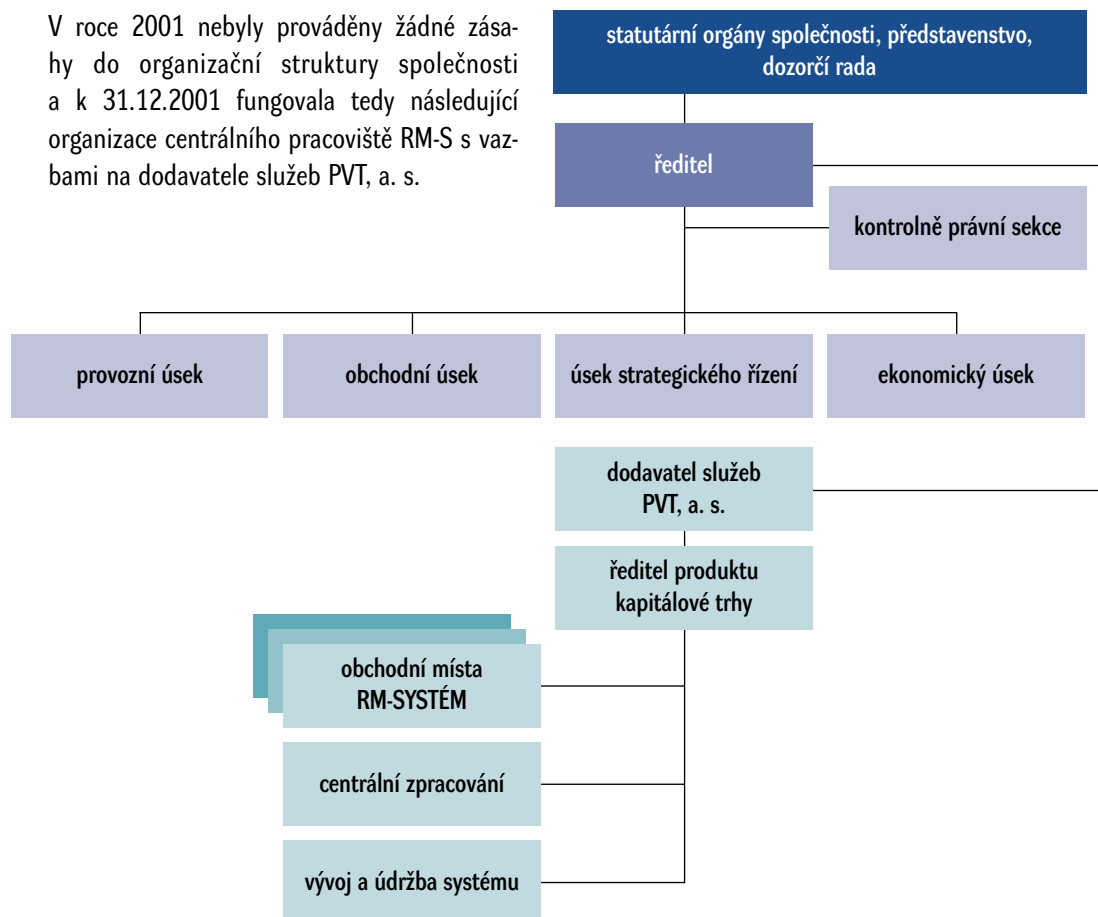
Rozbor hospodářských výsledků společnosti je uveden v dalších částech zprávy. Je však nutné připomenout, že snižující se objem obchodů, uzavřených na trhu RM-S, nutně ovlivňuje výnosy společnosti. Celkové výnosy společnosti se oproti roku 2000 snížily o 20 %.

RM-S se v průběhu roku aktivně účastnil řešení aktuálních problémů českého kapitálového trhu prací v odborných skupinách Asociace pro kapitálový trh. V roce 2001 se RM-S stal navíc přidruženým členem Unie investičních společností a bude tedy spolupracovat i na formulaci návrhů, řešících otázky kolektivního investování.

Strategické záměry pro rok 2002 a další léta byly schváleny představenstvem společnosti 23.10.2001. Důraz je kladen zejména na další rozvoj internetového obchodování a zvyšování komfortu ostatních služeb. To vytváří podmínky pro další existenci a rozvoj RM-SYSTÉMU v nových podmínkách, které nastaly na českém kapitálovém trhu po vyloučení většiny emisí z veřejných trhů.

Organizační struktura společnosti

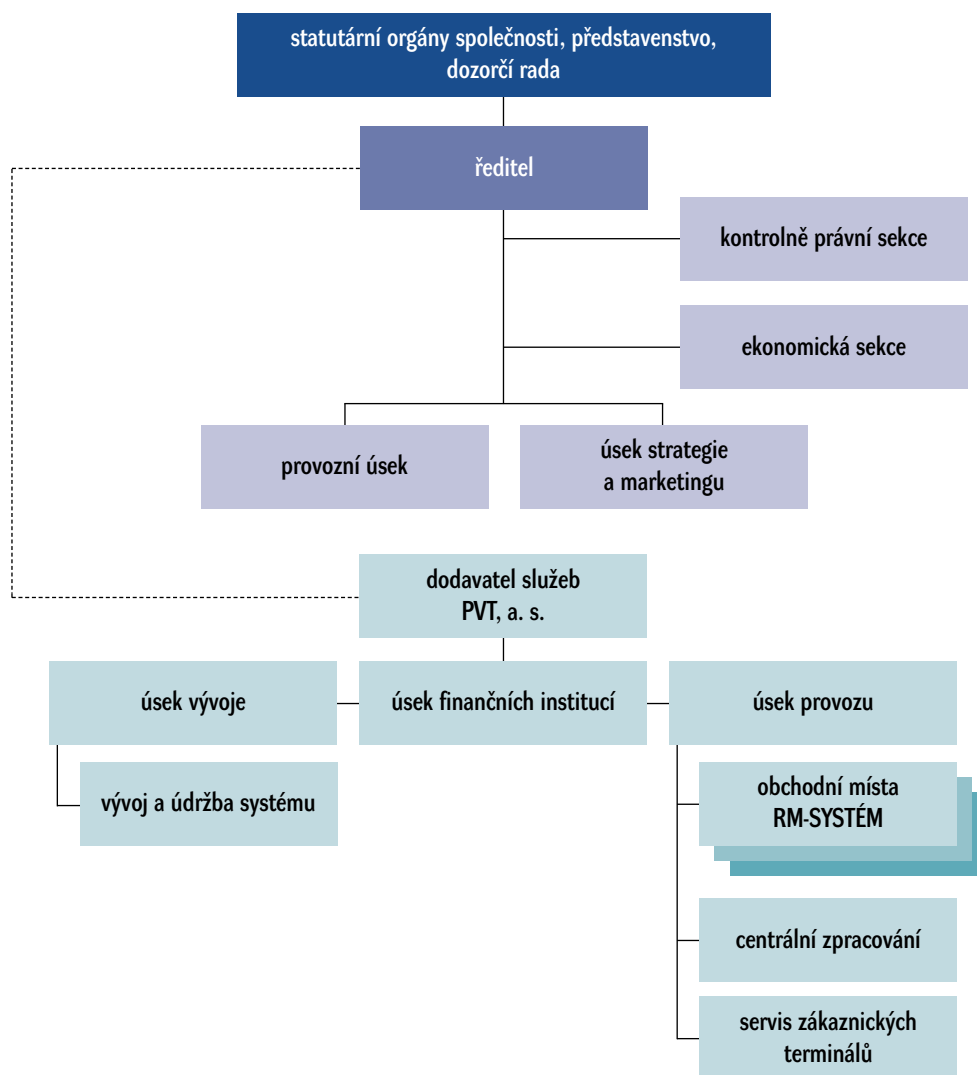
V roce 2001 nebyly prováděny žádné zásahy do organizační struktury společnosti a k 31.12.2001 fungovala tedy následující organizace centrálního pracoviště RM-S s vazbami na dodavatele služeb PVT, a. s.



V průběhu roku 2001 byly připraveny a schváleny zásadní změny v organizaci PVT, a. s. Dne 18.12.2001 byla schválena také dílčí změna v organizaci centrálního pracoviště RM-S, která spočívala ve spojení úseku obchodního s úsekem strategie do jednoho organizačního útvaru. Změna organizace byla realizována k 1.1.2002 a jejím důsledkem bylo mimo jiné snížení počtu pracovníků centrálního pracoviště o 13 %. Hlavním cílem uvedeného zásahu do struktury pracovišť byla racionalizace řízení procesů, avšak současně bylo nutno vzít v úvahu zhoršující se podmínky na českém kapitálovém trhu a omezené možnosti RM-S realizovat nové služby a nabízet nové produkty na svém trhu s ohledem na současný postoj regulačního orgánu.

Provedené změny v organizaci PVT, a. s. významně ovlivní vztahy mezi PVT jako dodavatelkou firmou a RM-S. Vytvoření specializovaných obchodních úseků a zařazení RM-S mezi odběratele v péči úseku finančních institucí bude znamenat posun v dosavadních vztazích, kdy byla jedním organizačním útvarem řešena ekonomická i technická hlediska spolupráce. Nadále budou jednotlivé aspekty vzájemné spolupráce řešit specializované útvary.

Organizační struktura společnosti platná od 1.1.2002



Vztah k ovládající osobě

Majitel 100 % akcií společnosti je PVT, a. s. se sídlem v Praze 9, Kovanecká 30. Ve vztahu k PVT, a. s. je tedy RM-S osobou ovládanou ve smyslu § 66a obchodního zákoníku. PVT, a. s. jako osoba ovládající je současně zakladatelem a majitelem 100 % akcií společnosti DOS, s. r. o. a společnosti 1. CA, a. s., které jsou tedy ve vztahu k RM-S propojenými osobami.

V roce 2001 byly v platnosti následující smlouvy mezi PVT, a. s. a RM-SYSTÉM, a. s.:

a) Smlouva mezi PVT, a. s. jako dodavatelem a RM-S jako odběratelem o zabezpečení služeb spojených s organizováním mimoburzovního trhu s cennými papíry v České republice ze dne 30.6.1999.

Smlouva upravuje podmínky outsourcingu, tedy komplexní obsluhy sítě obchodních míst, komunikací, zpracování dat a souvisejících služeb. Centrální pracoviště RM-S řídí svými silami průběžnou aukci a spolupracuje s výkonnými útvary PVT, a. s., avšak všechny kapacitně

náročné práce v uvedených oblastech zajišťuje PVT, a. s. Tato forma úzké spolupráce byla navázána již v roce 1993, tedy při vzniku RM-S jako organizátora mimoburzovního trhu, a plně se osvědčila.

V souladu s podmínkami této smlouvy vyfakturovala PVT, a. s. v souhrnu za poskytnuté služby v uplynulém roce 98 710 tis. Kč. Cena za služby byla stanovena na základě plánovaného vývoje výnosů a nákladů a provedených kalkulací na rok 2001.

b) Smlouva mezi RM-S jako dodavatelem a PVT, a. s. jako odběratelem o zajištění vybraných služeb pro Středisko cenných papírů ze dne 30.6.1999.

Smlouva řeší podmínky poskytování vybraných služeb SCP na obchodních místech RM-S pro PVT, a. s. jako výhradního dodavatele služeb pro SCP.

Na základě této smlouvy vyfakturoval RM-S v souhrnu za rok 2001 odběrateli služeb celkem 3 959 tis. Kč.

c) Nájemní smlouva o užívání kancelářských ploch v budově PVT, a. s. Podvinný mlýn č. 6 včetně dodávky energií ze dne 29.2.2000.

Na základě této smlouvy bylo v roce 2001 vyfakturováno 2 665 tis. Kč. Kromě toho hradil RM-S nad rámec smlouvy odpovídající podíl nákladů na telefonní linky.

d) Smlouva o pronájmu movitých věcí ze dne 10.9.1998.

Smlouva stanoví podmínky pronájmu kancelářské techniky, která je majetkem PVT, a. s. Na základě této smlouvy bylo uhrazeno v roce 2001 celkem 137 tis. Kč.

e) Smlouva o spolupráci při realizaci licenční smlouvy FTCI.

Smlouva stanoví podmínky spolupráce při provádění školící činnosti v oblasti derivátů. V důsledku neudělení příslušných licencí ze strany regulačního orgánu poklesl zájem o tyto kurzy a v roce 2001 nebyl organizován ani jediný. Smlouva je uzavřena do 31.12.2002, kdy

také končí platnost licenční smlouvy s FTCI Vídeň.

f) V souvislosti s přechodem pracovníka centrálního pracoviště do vedoucí funkce na ústředí PVT, a. s. byla dne 27.12.2001 uzavřena smlouva o prodeji osobního automobilu ŠKODA – OCTAVIA. Tento automobil užíval na základě manažerské smlouvy uvedený pracovník a obdobně bude automobil využíván i v roce 2002.

Prodej byl realizován za účetní zůstatkovou cenu 361 170 Kč počátkem roku 2002.

Veškeré smluvní vztahy jsou řešeny standardními postupy na základě obvyklých cenových relací. Akciové společnosti RM-SYSTÉM jako ovládané osobě nevznikla plněním uvedených smluvních vztahů žádná újma.

V roce 2001 nebyly uzavřeny žádné smlouvy mezi a. s. RM-SYSTÉM a tzv. propojenými osobami, tedy sesterskými společnostmi v rámci skupiny PVT, a. s. Stejně tak nebyly prováděny v zájmu těchto osob žádné právní úkony ani nebyla přijata jakákoliv opatření, která by jakoliv poškodila a. s. RM-SYSTÉM.

Roční účetní závěrka

ROZVAHA k 31.12.

tis. Kč

AKTIVA	1997	1998	1999	2000	2001
Aktiva celkem	317 709	260 867	253 164	278 640	389 530
Pohledávky za upsané vlast.jmění	-	-	-	-	-
Stálá aktiva celkem	3 620	3 174	1 980	2 516	1 395
- nehmotný dlouhodobý majetek	318	178	78	7	0
- hmotný dlouhodobý majetek	3 302	2 996	1 902	2 509	1 395
Oběžná aktiva celkem	309 756	253 727	247 281	275 903	387 959
- zásoby	268	249	209	143	95
- dlouhodobé pohledávky	205	108	284	2 790	2 821
- krátkodobé pohledávky	9 323	11 886	10 732	3 592	12 679
- finanční majetek	299 960	241 484	236 056	269 378	372 364
Ostatní aktiva	4 333	3 966	3 903	221	176
PASIVA	1997	1998	1999	2000	2001
Pasiva celkem	317 709	260 867	253 164	278 640	389 530
Vlastní kapitál celkem	33 456	35 411	34 812	33 453	34 330
- základní kapitál	15 000	15 000	15 000	15 000	15 000
- kapitálové fondy	-	-	-	-	-
- fondy tvořené ze zisku	9 098	10 683	12 404	9 172	11 428
- hospodářský výsledek minulých let	6 674	6 674	6 674	6 674	6 674
- hospodářský výsledek účet. období	2 684	3 054	734	2 607	1 228
Cizí zdroje celkem	276 809	218 909	212 937	238 570	350 565
- rezervy	500	250	250	252	3 570
- dlouhodobé závazky	2 400	2 408	1 710	1 230	750
- krátkodobé závazky	273 909	216 251	210 977	237 088	346 245
- bank.úvěry a výpomoci	-	-	-	-	-
Ostatní pasiva	7 444	6 547	5 415	6 617	4 635

VÝKAZ ZISKŮ A ZTRÁT

Ukazatel	1997	1998	1999	2000	2001
Výkony a prodej zboží	284 664	298 773	221 089	176 043	146 021
Výkonová spotřeba a náklady na prodané zboží	277 918	290 232	203 173	156 854	121 606
Přidaná hodnota	6 746	8 541	17 916	19 189	24 415
Osobní náklady	23 480	26 874	25 405	25 882	22 159
Odpisy nehmotného a hmotného dlouhodobého majetku	2 120	2 776	1 732	1 319	1 372
Zúčtování rezerv, opr. položek a čas. rozl. provozních výnosů	58	79	344	698	506
Tvorba rezerv, oprav. položek a čas. rozl. provozních nákladů	480	1 071	946	560	3 654
Jiné provozní výnosy	1 260	2 258	1 110	1 788	416
Jiné provozní náklady	145	998	1 060	1 226	1 339
Provozní hospodářský výsledek	- 18 174	- 20 841	- 9 773	- 7 312	- 3 187
Zúčtování rezerv a opr. položek do finančních výnosů	-	-	-	-	2
Tvorba rezerv a opravných položek na finanční náklady	-	-	-	2	-
Jiné finanční výnosy	29 116	32 482	19 841	17 926	10 256
Jiné finanční náklady	8 484	8 774	9 350	7 922	5 836
Hospodářský výsledek z finančních operací	20 632	23 708	10 491	10 002	4 422
Hospodářský výsledek za běžnou činnost	2 458	2 867	718	2 690	1 235
Mimořádné výnosy	372	373	113	74	123
Mimořádné náklady	146	186	97	157	130
Mimořádný hospodářský výsledek	226	187	16	- 83	- 7
Hospodářský výsledek za účetní období	2 684	3 054	734	2 607	1 228

Přehled o peněžních tocích (cash flow)

	tis. Kč		
	1999	2000	2001
Stav peněžních prostředků na začátku účetního období	241 484	236 056	269 378
Hlavní výdělečná činnost			
Účetní zisk z běžné činnosti	5 855	7 318	4 414
Úpravy o nepeněžní operace	- 18 550	- 15 905	- 7 256
- Odpisy stálých aktiv a odpis pohledávek	+ 1 756	+ 1 677	+ 1 632
- Změna zůstatků rezerv, oprav.položek a přechod.úctů	- 467	+ 1 098	+ 1 347
- Zisk (ztráta) z prodeje stálých aktiv	0	- 755	+ 20
- Výnosy z dividend a podílů na zisku	0	0	0
- Vyúčtované úroky	- 19 839	- 17 925	- 10 255
Čistý peněžní tok z provozní činnosti před zdaněním, změnami pracovního kapitálu a mimořádnými položkami	- 12 695	- 8 587	- 2 842
Změna potřeby pracovního kapitálu	- 4 891	+ 32 060	+ 103 614
- Změna stavu pohledávek z provozní činnosti	+ 364	+ 4 513	- 8 066
- Změna stavu krátkodobých závazků z provoz.činnosti	- 5 274	+ 27 551	+ 111 704
- Změna stavu zásob	+ 19	- 4	- 24
Čistý peněžní tok z provozní činnosti před zdaněním a mimořádnými položkami	- 17 586	+ 23 473	+ 100 772
Výdaje z plateb úroků	- 1	0	- 1
Přijaté úroky	+ 19 840	+ 17 816	+ 10 119
Zaplacená daň z příjmů za běžnou činnost	- 5 128	- 6 069	- 6 911
Příjmy a výdaje spojené s mimoř.úč.případy	+ 16	- 2	+ 110
Čistý peněžní tok z provozní činnosti	- 2 859	+ 35 218	+ 104 089

Investiční činnost

Výdaje spojené s pořízením stálých aktiv	- 538	- 1 856	- 289
Příjmy z prodeje stálých aktiv	0	+ 755	+ 17
Půjčky a úvěry spřízněným osobám	0	0	0
Čistý peněžní tok vztahující se k investiční činnosti	- 538	- 1 101	- 272

Finanční činnost

Změna stavu dlouhodobých závazků	- 698	- 480	- 480
Dopady změn vlastního jmění na peněžní prostředky	- 1 333	- 315	- 351
- Zvýšení základního jmění	0	0	0
- Vyplacení podílu na vlastním jmění	0	0	0
- Peněžní dary a dotace	0	0	0
- Přímé platby na vrub fondů	- 163	- 315	- 351
- Vyplacené podíly na zisku (tantiémy)	- 1 170	0	0
Přijaté dividendy a podíly na zisku	0	0	0
Čistý peněžní tok z finanční činnosti	- 2 031	- 795	- 831
Čisté zvýšení peněžních prostředků	- 5 428	+ 33 322	+ 102 986
Stav peněžních prostředků na konci účetního období	236 056	269 378	372 364

Analýza finančního hospodaření

(Příloha k roční účetní závěrce)

Účetní metody a zásady

Účetnictví RM-SYSTÉM, a.s. bylo vedeno a účetní závěrka byla sestavena v souladu se zákonem č. 536/1991 Sb., o účetnictví, ve znění platném pro rok 2001, opatřením ministerstva financí, kterým se stanoví účtová osnova a postupy účtování pro podnikatele, a opatřením ministerstva financí, kterým se stanoví obsah účetní závěrky pro podnikatele, rovněž ve znění platném pro rok 2001.

Účetnictví společnosti respektovalo obecné účetní zásady, především zásadu o oceňování majetku historickými cenami, zásadu účtování ve věcné a časové souvislosti, zásadu opatrnosti a zjištění předpokladů o schopnosti společnosti pokračovat v jejích aktivitách. RM-SYSTÉM, a.s. má vypracován účtový rozvrh přizpůsobený podmínkám společnosti a vnitřní směrnice upravující oběh účetních dokladů, odpisový plán, účtování a oceňování zásob, zásady účtování časového rozlišení nákladů a výnosů, tvorby a čerpání rezerv a tvorby

a používání opravných položek, inventarizaci majetku a závazků, způsob používání kursů pro přepočty cizích měn na Kč, poskytování a účtování cestovních náhrad a evidenci spotřeby pohonných hmot. Tyto metodické předpisy byly vydány příkazem ředitele RM-S č. 3/2001.

Nakupovaný dlouhodobý majetek i nakupované zásoby se oceňují skutečnou pořizovací cenou vč. nákladů s jejich pořízením souvisejících; při oceňování úbytku zásob se používá metoda FIFO.

Pro stanovení účetních odpisů dlouhodobého majetku se používá rovnoměrný způsob odpisování, roční odpis je stanoven podle roční odpisové sazby pro příslušnou odpisovou skupinu dle zákona o daních z příjmů a prováděn měsíčně 1/12 ročního odpisu. Odpisování se zahajuje v měsíci následujícím po měsíci pořízení. Jako drobný hmotný dlouhodobý majetek se eviduje majetek se vstupní cenou 5 001,- Kč až 40 000,- Kč, který se při zařaze-

ní do používání jednorázově odepiše.

Opravné položky byly v roce 2001 vytvořeny k pohledávkám za odběrateli i k některým ostatním pohledávkám, evidovaným k 31.12.2001, v celkové výši 334 tis. Kč. Z této částky činily přes 197 tis. Kč daňově uznávané opravné položky ve výši odpovídající zákonu o daních z příjmů a zákonu o rezervách v platném znění, dalších 137 tis. Kč činily opravné položky většinou do 100 % výše u těch pohledávek, u nichž je oprávněná pochybnost o možnosti jejich úhrady a daňově účinné opravné položky nebylo možno tvořit. Z provedené inventarizace nevyplývala nutnost tvorby jiných opravných položek.

Po zhodnocení probíhajících soudních sporů a dalších problémových oblastí, které by mohly mít negativní dopad do hospodářských výsledků společnosti v dalších obdobích, bylo rozhodnuto vytvořit tři provozní rezervy v celkové výši 3 320 tis. Kč.

V roce 2001 nebyly realizovány žádné významnější změny proti předchozímu účetnímu období ve způsobu oceňování, postupech odpisování a účtování s výjimkou změn vyplývajících ze změn postupů účtování a vykazování položek (především účtování neuhrazených

úroků z prodlení do výnosů, jinak hlavně změny terminologické), příp. změn daňových zákonů. Jedinou změnou, ovlivňující strukturu rozvahy, bylo účtování srážek z mezd (spoření, pojištění atd.) od 1.1.2001 do jiných závazků oproti dřívějšímu účtování do ostatních závazků z obchodního styku. K žádným jiným změnám v uspořádání a obsahovém vymezení položek účetní závěrky nedošlo.

Vývoj majetku a závazků

Čistá aktiva společnosti se zvýšila proti stavu na konci roku 2000 téměř o 40 %. Zůstatková hodnota dlouhodobého majetku se přitom téměř o 45 % snížila. Ve struktuře dlouhodobého majetku představuje rozhodující část stále výpočetní technika.

Struktura dlouhodobého majetku (v tis. Kč)

Druh	Pořizovací cena			Oprávky			Zůstatková hodnota		
	31.12.99	31.12.00	31.12.01	31.12.99	31.12.00	31.12.01	31.12.99	31.12.00	31.12.01
Software	591	591	591	513	584	591	78	7	0
Budovy a stavby	0	0	0	0	0	0	0	0	0
Samost. mov.věci	9 512	9 258	9 074	7 610	6 749	7 679	1 902	2 509	1 395
-stroje + zařízení	4 880	4 741	4 557	4 212	4 330	4 323	668	411	234
-doprav. prostředky	3 614	3 499	3 499	2 823	1 661	2 417	791	1 838	1 082
-inventář	1 018	1 018	1 018	575	758	939	443	260	79
Drobný HDM	3 800	3 360	3 468	3 800	3 360	3 468	0	0	0
Celkem	13 903	13 209	13 133	11 923	10 693	11 738	1 980	2 516	1 395

Stav zásob se v návaznosti na změny ve způsobu obchodování dlouhodobě snižuje už od roku 1995, pokles pokračoval i v roce 2001. K 31.12.2001 se zásoby na celkovém stavu čistých aktiv podílely pouze 0,02 % a lze předpokládat, že ani v budoucnosti nebudou zásoby představovat významnější položku aktiv společnosti.

Stav peněžních prostředků na bankovních účtech se ve srovnání se stavem na konci roku 2000 zvýšil o 38,2 %, přitom stav na JUMBO-úctu, na nějž vkládají klienti peněžní prostředky k obchodování s cennými papíry, se zvýšil o 43,1 %. Toto výrazné zvýšení, korespondující s mimořádným zvýšením zájmu o obchodování s cennými papíry na trhu RM-S v závěru roku 2001, bylo ovšem krátkodobé, v průběhu ledna 2002 se stav peněžních prostředků na

JUMBO-úctu vrátil na průměr roku 2001.

Krátkodobé pohledávky z obchodního styku brutto proti stavu na počátku roku vzrostly o 7 678 tis. Kč, tj. o 37,6 %. Na tomto nárůstu se ovšem podílelo výhradně zvýšení provozních záloh, které jsou v rozhodující míře tvořeny tržbami na obchodních místech za měsíc prosinec, odváděnými jako zálohy pro PVT, a.s. a zúčtoványi vždy v následujícím období, způsobené zcela mimořádným nárůstem těchto tržeb v prosinci 2001 vzhledem k vyřazení významné části emisí z trhu RM-S k 21.12.2001. Pohledávky za odběrateli naopak v průběhu roku o 11,6 % poklesly. Pohledávky více než 180 dní po termínu splatnosti se sice také snížily, ovšem jejich podíl na celkové výši pohledávek za odběrateli se zvýšil ze 71 % k 31.12.2000 na 73,7 % k 31.12.2001.

Krátkodobé pohledávky z obchodního styku v tis. Kč (brutto)

Druh pohledávek	31. 12. 99	31. 12. 00	31. 12. 01
Pohledávky za odběrateli v tuzemsku	2 573	2 677	2 367
Provozní zálohy	7 944	2 831	10 889
Ostatní krátkodobé pohledávky	2 366	70	0
Celkem	12 883	5 578	13 256

Dlouhodobé pohledávky z obchodního styku, v nichž jsou evidovány dlouhodobé zálohy ve výši 10 tis. Kč a směnečná pohledávka ve výši 2 709 tis. Kč, splatná 30.6.2003, se proti stavu na konci roku 2000 nezměnily.

Základní kapitál se v průběhu roku 2001 neměnil. Činí 15 000 tis. Kč, je představován 1 500 ks kmenových akcií s nominální hodnotou 10 000 Kč. Vlastní kapitál přes nižší tvorbu čistého zisku po zdanění v roce 2001 vzrostl proti stavu na konci roku 2000 o 2,6 %, a to

v důsledku plného přidělu zisku z roku 2000 do rizikového a sociálního fondu.

Dlouhodobé závazky představují především kauce zvláštních zákazníků. Proti stavu na konci roku 2000 tyto závazky téměř o 40 % poklesly.

Krátkodobé závazky proti stavu k 31.12.2000 o 46 % vzrostly, přitom krátkodobé závazky z obchodního styku se zvýšily o 47,8 %.

Struktura závazků z obchodního styku v tis. Kč

Druh krátkodobých závazků	31. 12. 99	31. 12. 00	31. 12. 01
Dodavatelé	2 173	4 700	4 597
Přijaté zálohy	64	60	0
Ostatní závazky	894	531	739
Závazky vůči klientům	202 480	227 547	338 729
Celkem	205 611	232 838	344 065

Žádný ze závazků vůči dodavatelům neměl překročenu lhůtu splatnosti.

Zvláštní postavení v závazcích společnosti představují stále závazky vůči klientům RM-S, které jsou tvořeny peněžními vklady klientů na nákup cenných papírů, příp. nepřevedenými peněžními prostředky získanými prodejem cenných papírů. K 31.12.2001 činil stav těchto záloh klientů 338 729 tis. Kč, což představuje přes 98 % celkových krátkodobých závazků RM-S z obchodního styku. Důvody výrazného nárůstu proti závěru roku 2000 (téměř o 50 %) byly komentovány v předcházející části. Doba, po kterou zůstávají peněžní prostředky klientů na bankovních účtech RM-S, je ovlivňována výhradně samotnými klienty.

Společnost v roce 2001 čerpala pouze rezervy na kursové ztráty ve výši necelých 2 tis. Kč. Z důvodů popsaných výše však vytvořila ostatní rezervy ve výši 3 320 tis. Kč, takže stav ostatních rezerv se zvýšil z 250 tis. Kč na počátku účetního období na 3 570 tis. Kč na konci účetního období.

Výsledky hospodaření za rok 2001

Všechny výnosy z běžné činnosti za rok 2001 v celkové výši 157 201 tis. Kč pocházely z hlavní činnosti společnosti, tj. z organizování mimo-

burzovního trhu s cennými papíry a činností souvisejících, příp. z finančních výnosů (úroky) z peněžních prostředků uložených v peněžních ústavech a ze směny. Rozhodující část výnosů byla realizována v tuzemsku. Ve srovnání s rokem 2000 se výnosy z běžné činnosti snížily téměř o 39,3 mil. Kč, tj. o 20 %.

Výrazný pokles tržeb za zboží a služby (o 17,1 % proti roku 2000) byl ovlivněn především poklesem poplatků za realizované obchody v důsledku poklesu objemu realizovaných obchodů proti předchozímu roku (aukčních obchodů téměř o 44 %, celkových obchodů na necelou třetinu), způsobeného zejména celkovou depresí českého kapitálového trhu a změnou počtu i struktury klientů. Snížení tržeb za ostatní služby, v nichž rozhodující podíl mají stálé platby od zvláštních zákazníků za obchodování prostřednictvím technických prostředků, souviselo hlavně s dalším výrazným poklesem počtu zvláštních zákazníků. Tržby za služby realizované na obchodních místech naproti tomu o 37,7 % vzrostly, na tomto nárůstu se podílely jednak cenové vlivy, především však zcela mimořádný nárůst zájmu o prodej cenných papírů vesměs ještě z kupónové privatizace na obchodních místech v posledních dvou měsících roku – před vyřazením emisí z trhu RM-S na základě podmínek, stanovených novelou zákona o cenných papírech.

Na poklesu celkových výnosů z běžné činnosti se podílelo i snížení přijatých úroků proti roku 2000 o více než 40 %; pokles finančních výnosů souvisel výhradně s významným poklesem úročení JUMBO-úctu i běžného účtu, protože průměrný stav finančních prostředků na bankovních účtech odpovídal průměru roku 2000.

V průběhu roku se dynamika vývoje výnosů měnila v návaznosti na celkový vývoj na trhu RM-S, zejména pak na vývoj objemu aukčních obchodů. Zatímco výnosy dosažené v prvním pololetí se na celoročních výnosech z běžné činnosti podílely 45,1 % (1. čtvrtletí 23,3 % a 2. čtvrtletí 21,8 %), podíl druhého pololetí činil 54,9 %, přičemž výrazně nejvyšší byl podíl 4. čtvrtletí, kdy vrcholil „výprodej“ cenných papírů emisí vyřazovaných z trhu – 33,9 % z výnosů celoročních.

Snížení výnosů vyvolalo nutnost maximální úspornosti ve všech nákladových oblastech, takže celkové náklady z běžné činnosti za rok 2001 ve výši 152 787 tis. Kč byly o 19,2 % nižší než v roce 2000. Spotřeba materiálu, energie a služeb poklesla o 22,5 %. Nejvýznamnější složkou nákladů zůstaly náklady na služby PVT a SCP, přitom však právě u těchto nákladových položek došlo k nejvyššímu absolutnímu poklesu proti roku 2000. Celkové osobní náklady se snížily proti roku 2000 o 14,4 %,

finanční náklady poklesly téměř o 20 %. K výraznému nárůstu došlo pouze u ostatních provozních nákladů v důsledku již komentované tvorby rezerv, jejímž hlavním důvodem byla minimalizace možných rizik v dalších účetních obdobích, kdy lze předpokládat pokračující negativní dopad vyřazení emisí z trhu do výnosů RM-S.

Celkové výnosy včetně výnosů mimořádných dosáhly za rok 2001 výše 157 324 tis. Kč, celkové náklady po započtení mimořádných nákladů činily 152 883 tis. Kč. Vzhledem k uvedeným výsledkům skončilo hospodaření RM-S v roce 2001 s celkovým hospodářským výsledkem před zdaněním - hrubým účetním ziskem - ve výši 4 441 tis. Kč.

Daňová povinnost za rok 2001 dosáhla výše 3 174 tis. Kč, což je o 31,1 % méně než v roce 2000. Po započtení doúčtování daně z příjmů za rok 2000 a daně z příjmů odložené dosáhl celkový hospodářský výsledek po zdanění – čistý účetní zisk – v roce 2001 výše 1 228 tis. Kč, což představuje 47,1 % čistého zisku dosaženého v roce 2000.

Zpráva auditora

určená akcionářům akciové společnosti RM-SYSTÉM, a. s.

Auditorská firma BDO CS s. r. o. provedla v souladu se zákonem č. 254/2000 Sb., o auditorech a s auditorskými směrnicemi, jež vydala Komora auditorů České republiky, ověření přiložené účetní závěrky společnosti RM-SYSTÉM, a. s. sestavené k 31.12.2001.

Za vedení a sestavení účetní závěrky je odpovědný statutární orgán společnosti. Naší úlohou je vydat na základě auditu výrok k této účetní závěrce. Auditorské směrnice požadují plánovat a provést audit tak, aby auditor získal přiměřené ujištění o tom, že účetní závěrka neobsahuje významné nesprávnosti. Audit zahrnuje výběrové ověření úplnosti a průkaznosti částek a informací uvedených v účetní závěrce a posouzení účetních postupů a významných odhadů provedených společností a rovněž posouzení celkové prezentace účetní závěrky. Jsme přesvědčeni, že provedený audit poskytuje přiměřený podklad pro vydání našeho výroku bez výhrad.

Ověřili jsme soulad informací o auditované společnosti za uplynulé období, uvedených v této zprávě, s ověřenou účetní závěrkou. Podle našeho názoru jsou tyto informace ve všech významných ohledech v souladu s účetní závěrkou, z níž byly převzaty.

Za úplnost a správnost zprávy o vztazích mezi propojenými osobami odpovídá statutární orgán společnosti. Ověřili jsme věcnou správnost údajů uvedených v této zprávě a nezjistili jsme významné nesprávnosti.

V Praze dne 1. března 2002.

BDO CS s. r. o.
Olbrachtova 5, 140 00 Praha 4
Osvědčení KA ČR č. 018

Ing. Radomír Kosina
auditor – osvědčení č. 119
partner BDO CS s. r.

Zpráva dozorčí rady

V roce 2001 vykonávala dozorčí rada svoji činnost ve složení Marco Anderegg, Ing. Ivan Meloun, JUDr. Ing. Ján Lučan. Při výkonu své funkce vycházela zejména z legislativních norem týkajících se společnosti, zákona č. 513/1991 Sb., obchodní zákoník ve znění pozdějších právních předpisů a Stanov společnosti. Svoji činnost směřovala ke kontrole bodů stanovených v ročním plánu společnosti. Prvořadým úkolem dozorčí rady byla kontrola představenstva při naplňování obchodního plánu a projektů daných strategickými záměry společnosti. Dozorčí rada se rovněž soustředila na vývoj, cíl a naplňování strategie společnosti z hlediska změny legislativních podmínek na kapitálovém trhu v České republice a jejich vlivu na mimoburzovní trh.

Trend posledních let na kapitálovém trhu v České republice se nezměnil ani v roce 2001 a významně ovlivnil i hospodaření mimoburzovního trhu RM-SYSTÉM, a.s. Objem celkových obchodů poklesl oproti roku 2000 o 68,14 %. Z toho pokles objemu aukčních

obchodů činil 43,78 % a pokles objemu přímých a blokových obchodů 70,29 %. Odliv zahraničních investorů, kteří se zaměřili prakticky výhradně na cenné papíry obchodované v burzovním systému SPAD a ztratili zájem o ostatní akciové tituly, měl významný dopad na objem obchodů realizovaných na mimoburzovním trhu. Takto markantním snížením objemu obchodů byly poznamenány celkové výnosy společnosti, které ve srovnání s uplynulými roky dosáhly nejnižší úrovně, v porovnání s rokem 2000 poklesly o cca 19,95 %. Pokles výnosů nevykompenzovalo ani výrazné snížení nákladů na činnost společnosti a ta vykázala oproti roku 2000 nižší zisk z běžné činnosti.

Obdobně jako v uplynulých letech se dozorčí rada zabývala vývojem a splatností pohledávek, spokojeností a rozsahem poskytovaných služeb klientům vyjádřených počtem reklamací a stížností a jejich vyřizováním s cílem uspokojit klienty společnosti. V předmětných záležitostech nebyly shledány žádné nedostatky v činnosti vedení společnosti. Rovněž vzájem-

ná spolupráce představenstva a managementu s dozorčí radou společnosti byla hodnocena na velmi vysoké úrovni a výrazně přispěla k výkonu kontrolní činnosti samotné dozorčí rady.

Dozorčí rada přezkoumala zprávu o vztazích mezi PVT, a. s. jako osobou ovládající a RM-SYSTÉM, a. s. jako osobou ovládanou. Tato zpráva tvoří součást výroční zprávy společnosti za rok 2001. Dozorčí rada pokládá uvedenou zprávu za vyčerpávající. Akciové společnosti RM-SYSTÉM nevzniká v souvislosti se vztahem k ovládající osobě žádná újma.

Na základě svých zjištění o působení představenstva společnosti a s ohledem na průběžné hodnocení dosažených hospodářských výsledků dozorčí rada konstatovala, že nebyly shledány žádné nedostatky v hospodářské činnosti společnosti a vyslovila souhlas s roční účetní závěrkou k 31.12.2001.

Statutární orgány a vedení společnosti

Statutární orgány společnosti byly ustaveny na základě rozhodnutí jediného akcionáře ze dne 27.10.2000. Od počátku roku 2001 tedy pracovaly v následujícím složení:

Představenstvo:

Předseda: Ing. Lubomír Štícha
Místopředseda: Ing. Jan Fořt
Členové: Ing. Jiří Fabián
Ing. Miroslav Ševčík, CSc.
Ing. Jaroslav Šírek

Dozorčí rada:

Předseda: Marco Anderegg
Členové: Ing. Ivan Meloun
JUDr. Ing. Ján Lučan

Dne 17.12.2001 rezignoval na funkci předsedy dozorčí rady i na členství v dozorčí radě pan Marco Anderegg. Tuto rezignaci akceptoval jediný akcionář 20.12.2001. Do konce roku 2001 nebyl jmenován nový člen dozorčí rady. Novým předsedou dozorčí rady byl zvolen Ing. Ivan Meloun. Novým členem dozorčí rady byl rozhodnutím jediného akcionáře ze dne 22.2.2002 s účinností od 1.3.2002 jmenován Ing. Miloš Houska.

Management společnosti:

Ing. Lubomír Štícha – ředitel
Ing. Jan Fořt – náměstek pro strategii
Ing. Jaroslav Šírek – provozní náměstek
Ing. Vladimír Stecher – obchodní náměstek

K 1.1.2002 došlo ke změnám v organizaci centrálního pracoviště, jejichž součástí je i spojení obchodního úseku s úsekem strategie. Řízením úseku je pověřen Ing. Jan Fořt jako náměstek ředitele pro strategii a marketing.

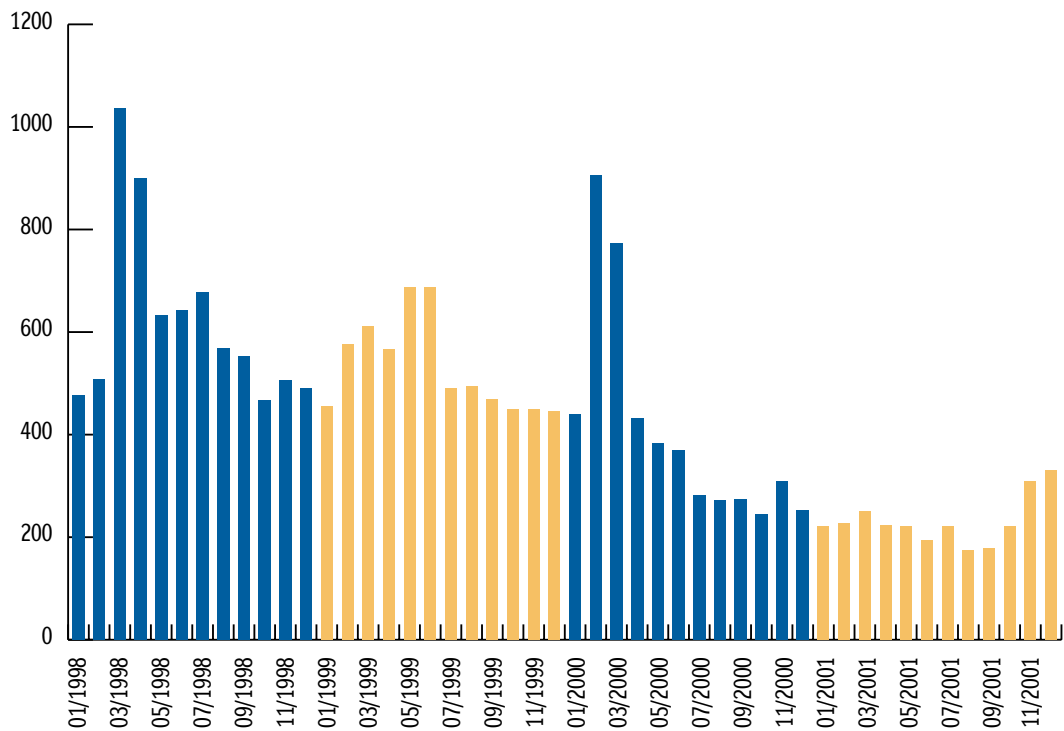
Grafická část

Statistika obchodů v roce 2001

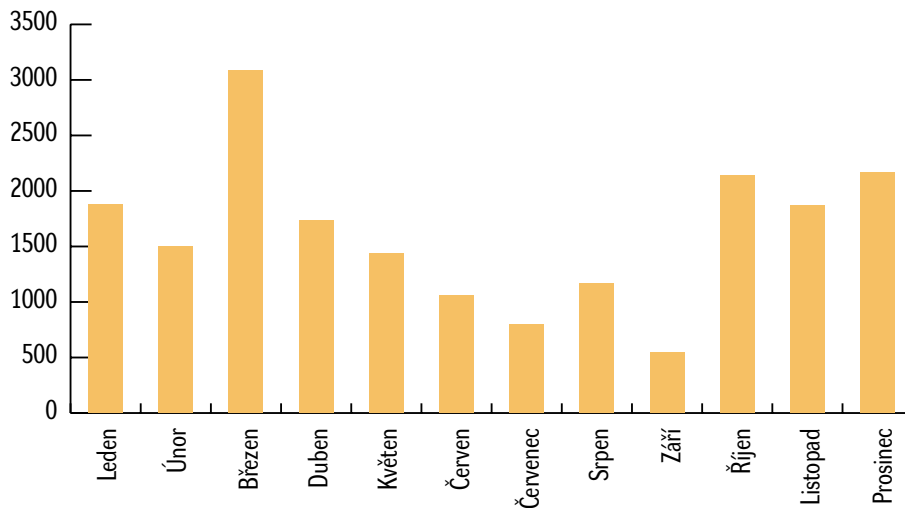
(normativní trh a ostatní trh)

Měsíc	Úhrnný objem obchodů		Normativní trh		z toho průběžné aukce		Ostatní trh	
	ks	tis. Kč	ks	tis. Kč	ks	tis. Kč	ks	tis. Kč
Leden	5 518 116	1 878 054,98	3 929 182	1 008 865,61	1 906 236	220 521,00	1 588 934	869 189,37
Únor	11 056 378	1 498 808,72	9 439 783	1 152 651,17	2 114 167	228 190,65	1 616 595	346 157,56
Březen	11 306 735	3 085 940,66	6 151 240	901 503,25	2 568 058	250 756,41	5 155 495	2 184 437,41
Duben	4 573 183	1 730 006,39	3 374 632	1 460 379,09	2 267 446	223 066,67	1 198 551	269 627,30
Květen	5 461 875	1 438 856,92	2 562 578	869 131,94	2 031 287	222 230,26	2 899 297	569 724,98
Červen	7 935 320	1 057 828,69	4 633 067	717 313,92	1 948 444	193 629,25	3 302 253	340 514,77
Červenec	5 082 205	794 930,20	3 252 323	535 914,13	2 550 761	221 155,85	1 829 882	259 016,07
Srpen	4 367 614	1 164 928,18	3 485 688	771 119,93	2 112 227	173 746,46	881 926	393 808,25
Září	3 379 141	542 575,93	2 425 029	370 835,86	1 772 896	177 718,28	954 112	171 740,07
Říjen	8 249 497	2 140 583,62	5 399 329	1 474 533,80	3 101 599	222 241,73	2 850 168	666 049,82
Listopad	6 645 176	1 864 918,92	5 200 870	1 332 356,13	4 037 811	309 647,73	1 444 306	532 562,78
Prosinec	14 468 189	2 162 504,82	6 472 384	967 809,07	4 940 187	329 924,26	7 995 805	1 194 695,75
Celkem	88 043 429	19 359 938,04	56 326 105	11 562 413,91	31 351 119	2 772 828,55	31 717 324	7 797 524,13

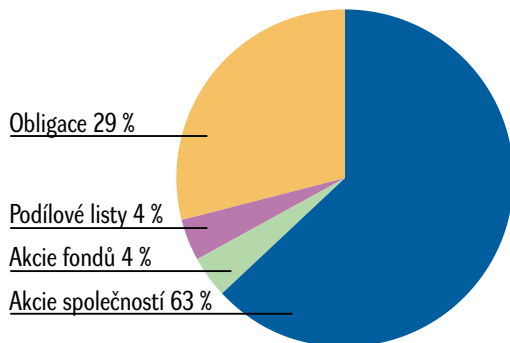
Měsíční objemy v průběžných aukcích v letech 1998 až 2001



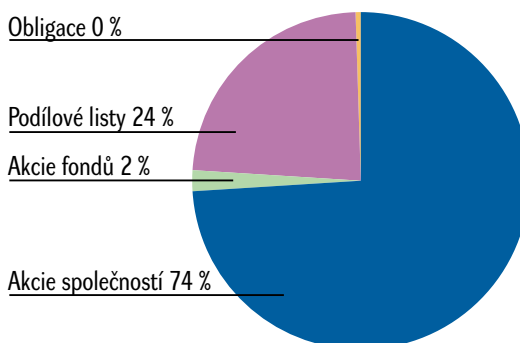
Úhrnný objem obchodů v roce 2001 v mil. Kč



Struktura celkových obchodů v roce 2001 v Kč



Struktura celkových obchodů v roce 2001 v kusech

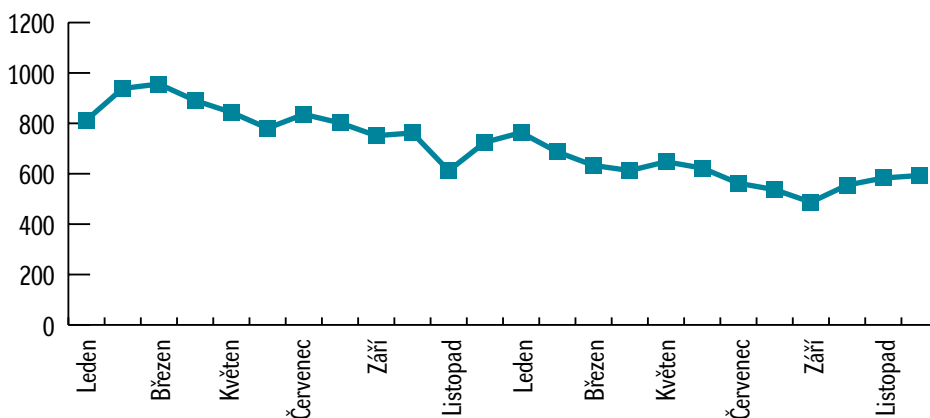


Vývoj RM-S Indexu PK 30

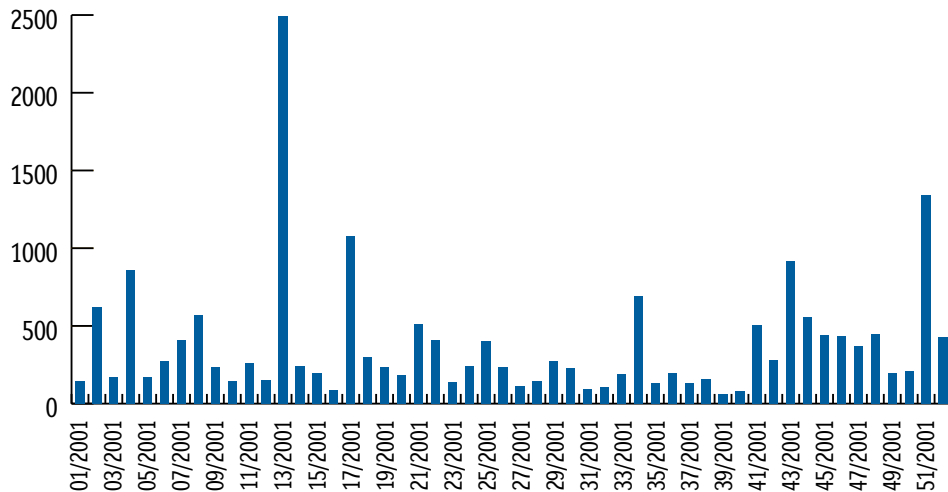
2000	Výše indexu v měsíci			2001	Výše indexu v měsíci		
	poslední den	maximální	minimální		poslední den	maximální	minimální
Leden	813,28	813,28	704,48	Leden	763,31	782,33	704,42
Únor	938,48	950,83	832,98	Únor	686,53	760,22	671,23
Březen	956,08	1016,58	931,22	Březen	632,82	716,70	632,82
Duben	890,60	965,77	859,50	Duben	612,78	651,22	597,38
Květen	843,62	921,10	826,22	Květen	647,40	652,09	606,80
Červen	780,67	865,69	768,60	Červen	622,45	658,66	608,88
Červenec	835,83	842,85	756,59	Červenec	562,16	614,53	552,52
Srpen	801,73	846,18	795,01	Srpen	536,89	555,91	523,99
Září	751,14	824,55	751,14	Září	487,15	517,77	468,70
Říjen	761,76	769,17	736,80	Říjen	554,91	560,39	487,71
Listopad	612,11	756,94	612,11	Listopad	583,14	611,80	568,34
Prosinec	724,81	724,81	631,20	Prosinec	592,96	601,12	564,01

Vývoj RM-S Indexu PK 30 v letech 2000 a 2001

(výše indexu poslední den v měsíci)



Týdenní objemy obchodů na normativním trhu v roce 2001 v mil. Kč



Kontaktní údaje

CENTRÁLNÍ PRACOVISŤE

adresa: RM-SYSTÉM, a. s., Podvinný mlýn č. 6, 180 18 Praha 9
tel.: 02/66 198 111, www.rmsystem.cz

OBCHODNÍ MÍSTA:

		PSC	TEL	provozní doba
Benešov	Masarykovo nám. 7	256 01	0301/723724	10-17
Beroun 2	Plzeňská 86	266 01	0311/622544	10-17
Blansko	Rožmitálova 6	678 01	0506/418612	9-17
Brno	Veveří 102	659 10	05/41558018	9-17
Brno	Bašty 2	658 09	05/42217375	9-17
Bruntál	Zámecké nám. 5	792 01	0646/711032	10-17
Břeclav	Jana Palacha 17a	690 02	0627/326027	10-17
Česká Lípa	U Vodního hradu 2975	470 01	0425/522154, 521291	9-17
České Budějovice	Žižkova 1	371 18	038/7747209, 7747225	9-17
Děčín IV	Třída Čs. mládeže 19	405 02	0412/531404, 531405	9-17
Frýdek-Místek	Zámecké nám. 42	738 01	0658/632085	9-17
Havířov	Hlavní třída 47	736 01	069/6811304	10-17
Havlíčkův Brod	Na ostrově 28	580 01	0451/429826, 428739	10-17
Hodonín	Dukelských hrdinů 1	695 58	0628/305040, 305048	10-17
Hradec Králové	Průmyslová 1200	501 43	049/5718111	9-17
Cheb	Kostelní 505/2	350 02	0166/434100	9-17
Chomutov	Školní 5335	430 01	0396/619319, 686454	9-17

Chrudim	Městský park 274	537 01	0455/622017	9-17
Jablonec nad Nisou	Dolní nám. 6	466 01	0428/312657, 318633	10-17
Jičín	Nová 25	506 01	0433/535005	9-17
Jihlava	Masarykovo náměstí 13	586 01	066/7301171	9-17
Jindřichův Hradec	Pravdova 1113/II	377 01	0331/361652	10-17
Karlovy Vary	T.G.Masaryka 42	360 21	017/3103261 - 3	9-17
Karviná-Fryštát	Palackého 910	733 01	069/6311096	10-17
Kladno	Nám. Sítná 3105	272 01	0312/660801	9-17
Klatovy	Kollárova 528/III	339 01	0186/310278, 314120	10-17
Kolín III	Politických vězňů 98	280 02	0321/723210	9-17
Kopřivnice	Kadláčkova 894	742 21	0656/821330, 802043	9-17
Kroměříž	Nám. Míru 3287	767 01	0634/342247	10-17
Kutná Hora	Benešova 610	284 50	0327/513611	9-17
Liberec	Voroněžská 144	461 71	048/5217159, 177,179	9-17
Litoměřice	Mírové náměstí 11/3a	412 44	0416/736010 - 11	9-17
Louny	Pražská 95	440 01	0395/653995	10-17
Mělník	Náměstí Míru 30	276 01	0206/622073, 627330	9-17
Mladá Boleslav	Starofarní 152	293 01	0326/323919, 323487	10-17
Most	Budovatelů 2957	434 01	035/7708899	9-17
Náchod	Palachova 1742	547 01	0441/433057, 426154	9-17
Nový Jičín	Štefánikova 2086	741 01	0656/701242, 702076	9-17
Nymburk	Palackého 78	288 02	0325/512446	9-17
Olomouc	Hálkova 2	772 33	068/5511111, 5511241	9-17
Opava	Sněmovní 2 - Dolní nám.	746 01	0653/217306	9-17
Ostrava	Nádražní 3	702 30	069/6155111 - 2	9-17
Ostrava - Poruba	Hlavní třída 703	708 00	069/6911373	10-17
Pardubice	Pernerova 444	530 02	040/6048224, 6048226 - 8	9-17
Pelhřimov	Strachovská 1902	393 01	0366/324112	10-17
Písek	Karlova 107	397 01	0362/215401	10-17
Plzeň	Slovanská alej 30	326 66	019/7410111	9-17

Praha 1	Rybná 14	110 00	02/21846045 - 6	10-17
Praha 1	Martinská 2/360	110 00	02/24235119, 24236550	9-17
Praha 2	Blanická 24	120 00	02/24255155	10-17
Praha 4-Krč	Na strži 63	140 62	02/61211376, 61211400	10-17
Praha 5	Kartouzská 200/4	150 99	02/57328519, 57196415	10-17
Praha 6	Pelléova 3	160 00	02/24316851, 3116827	10-17
Praha 9	Podvinný mlýn 2178/6	190 00	02/66198314 - 17	10-17
Prachatice	Nádražní 67	383 11	0338/312751	9-17
Prostějov	Žižkovo nám. 2	796 01	0508/346090	10-17
Přerov	Čechova 243	750 02	0641/207227	10-17
Příbram 1	Hailova 133	261 01	0306/27709	9-17
Rakovník	Husovo náměstí 17	269 01	0313/513711	10-17
Rychnov nad Kněžnou	Palackého 113	516 03	0445/535511	9-17
Sokolov	Křížová 168	356 01	0168/621354	10-17
Strakonice	Palackého nám. 1090	386 01	0342/321796	10-17
Svitavy	Soudní 1	568 02	0461/535113	9-17
Šumperk	Langrova 7	787 01	0649/393313	10-17
Tábor	Vožická 2582	390 41	0361/482104	9-17
Tachov	Náměstí Republiky 60	347 01	0184/722615, 723892	9-17
Teplice	Masarykova 2462/55	415 01	0417/537074	9-17
Trutnov	Lomní 357	541 01	0439/813265	9-17
Třebíč	Kap. Jaroše	674 05	0618/820826	9-17
Třinec	Lidická 1264	739 61	0659/335802	10-17
Uherské Hradiště	Otakarova 1073	686 59	0632/551273	10-17
Ústí nad Labem	Velká Hradební 3121/50	400 01	047/5201455, 5201504	9-17
Ústí nad Orlicí	Lázeňská 354	562 20	0465/521030	9-17
Valašské Meziříčí	Křižná 32	757 01	0651/612760	10-17
Vsetín	Dolní nám. 345	755 01	0657/611111	10-17
Zlín	Kvítková 4323	760 01	067/7210560, 7210561	9-17
Znojmo	Rudoleckého 14	669 02	0624/223843	9-17
Žďár nad Sázavou	Havlíčkovo nám. 5	591 21	0616/23050	10-17