



www.rmsystem.cz

V ý r o č n í z p r á v a 2 0 0 0

Obsah

Naše vize	3
Profil společnosti	3
Základní údaje o společnosti	5
Slovo úvodem	6
Základní ukazatele	8
Strategie společnosti	9
Zpráva o podnikatelské činnosti	10
Organizační struktura	14
Roční účetní závěrka	15
Analýza finančního hospodaření	19
Výrok auditora	26
Zpráva dozorčí rady	27
Statutární orgány a vedení společnosti	29
Grafická část	30
Kontaktní údaje	35

Profil společnosti

Naše vize

RM-SYSTÉM je moderní, plně elektronický trh s cennými papíry. Základními principy celého systému jsou volný přístup zákazníků na trh bez jakéhokoliv zprostředkování, obchodování on-line v reálném čase a okamžité vypořádání obchodů. Ve spojení s internetem pak funguje RM-S podobným způsobem jako nově vznikající, tzv. alternativní trhy. Aplikace uvedených principů v systémech sloužících drobným investorům umožňuje uskutečnit převratnou myšlenku přímého obchodování s cennými papíry v reálném čase z jakéhokoliv místa a v libovolném čase. Jsme přesvědčeni, že budoucnost společnosti je právě v realizaci této myšlenky. Minimálně stejný důraz však RM-S klade na stále zvyšování komfortu obchodování pro profesionální obchodníky.

RM-SYSTÉM, a.s., je organizátorem mimoburzovního trhu s cennými papíry. Projekt vykazuje celou řadu legislativních, systémových a technických odlišností ve srovnání s klasickými burzovními trhy. Jde především o následující rozdíly:

Zákaznický princip

RM-SYSTÉM, a.s. umožňuje vstup na svůj trh všem zákazníkům bez jakéhokoliv zprostředkování. To nevyklučuje profesionální začlenění obchodníků s cennými papíry jako tzv. zvláštních zákazníků.

Právní postavení

Mimoburzovní trh s cennými papíry je založen a provozován dle zákona č. 591/1992 Sb., o cenných papírech ve znění jeho pozdějších změn a doplňků. Na rozdíl od burzovního trhu, který je zřizován dle zvláštního zákona a jeho interní předpisy jsou schvalovány pouze vnitřním řízením, je základním předpisem mimoburzovního trhu tržní řád, schválený Komisí pro cenné papíry.

Přijímání cenných papírů na trh

Dle dosavadního znění tržního řádu byl RM-S povinen přijímat na trh téměř všechny veřejně obchodovatelné cenné papíry, zaknihované v SCP. V závěru roku 2000 to bylo více než tisíc tři sta emisí. Rozdíl oproti burzovnímu trhu byl zde zvláště výrazný; počet emisí na mimoburzovním trhu byl několikanásobný proti BCPP. Novela zákona o cenných papírech, která nabyla účinnosti 1. 1. 2001, nejen mění zásadně pojem obchodovatelnosti cenných papírů, ale sjednocuje i pravidla pro přijímání cenných papírů na trh. To ve svých důsledcích bude znamenat vyloučení několika set emisí akcií z našeho trhu do konce roku 2001.

Nosné prvky trhu

Základním prvkem promptního trhu RM-S je kontinuální aukce, tedy obchodní systém řízený příkazem, na rozdíl od nosného burzovního systému SPAD, který je řízen cenou. Součástí technického řešení je ovšem obchodování v reálném čase na základě informací, poskytovaných on-line, s následným okamžitým vypořádáním.

Využití internetu

Od roku 1999 využívají trh RM-S i zvláštění zákazníci, kteří nemají k dispozici on-line terminál, avšak uzavřeli s naší společností smlouvu tzv. internetového zákazníka. Internetová aplikace vytváří řadu nových komfortních možností pro ty zákazníky RM-S, kteří dříve využívali opakovaně služeb obchodních míst, ale i pro nové zákazníky, pracující s internetem.

Sít' obchodních míst

V roce 2000 využíval RM-SYSTÉM, a.s., síť 85 obchodních míst, která jsou lokalizována v prostorách středisek služeb PVT, a.s. Obchodní místa jsou spojena s centrem pevnými linkami, a dávají tedy i drobným zákazníkům možnost obchodovat v reálném čase při znalosti okamžitého stavu nabídky a poptávky.

Primární trh

Na základě tzv. emisně readmisních smluv poskytuje RM-SYSTÉM, a.s., řadě investičních společností služby související s vydáváním a vrácením podílových listů. K 31. 12. 2000 byly na tomto segmentu vydávány podílové listy 21 otevřených podílových fondů.

Základní údaje o společnosti

Obchodní firma:	RM-SYSTÉM, a.s.
Identifikační číslo:	471 164 04
Sídlo:	Podvinný mlýn 6, 180 18 Praha 9
Předmět podnikání:	organizování mimoburzovního trhu s cennými papíry
Den zápisu do obchodního rejstříku:	28. ledna 1993
Den udělení licence:	19. března 1993
Potvrzení licence Komisí pro cenné papíry:	23. června 1999
Základní právní normy:	Tržní řád RM-S, zákon č. 591/1992 Sb., o cenných papírech, obecně platné zákony vztahující se ke společnosti jako k podnikatelskému subjektu
Základní kapitál:	15 000 000 Kč
Akcionáři:	jediným akcionářem a ovládající osobou je PVT, a.s., zakladatel společnosti
Státní dozor:	vykonává Komise pro cenné papíry a další orgány státní správy ve vymezených oblastech

Slovo úvodem

Rok 2000 nebude pravděpodobně počítán k neúspěšnějším obdobím českého kapitálového trhu. Závislost trhu na zahraničních investorech je velmi vysoká a podstatná část jejich poptávky se soustřeďuje na několik málo emisí – prakticky pouze na ty emise, které vyhovují podmínkám obchodování v burzovním obchodním systému SPAD. Nedostatek kvalitních emisí na českém trhu pak zpětně působí negativně na zájem zahraničních investorů o oba veřejné trhy.

Náš trh se v minulosti vyznačoval poměrně značným podílem akcií investičních fondů. Bohužel právě proto je velmi citlivý na jednotlivé kroky, které souvisejí s otvíráním fondů, zejména těch velkých. Otevření fondu znamená především zrušení dosud veřejně obchodovatelné emise akcií a její následné nahrazení podílovými listy. Otevření velkého fondu, jakým je například RIF, potom znamená výraznou změnu struktury aukčních obchodů na našem trhu a samozřejmě také snížení jejich objemu.

V roce 2000 byl zaznamenán také pokles objemu přímých obchodů, které sice příliš neovlivňují hospodářské výsledky společnosti, avšak svým způsobem vytvářejí dojem o velikosti trhu a jeho podílu na celkovém obratu obchodů s cennými papíry. Bohužel musím konstatovat, že vývoj přímých obchodů na našem trhu poměrně výrazně ovlivnily některé nesprávné informace o tom, že provádění a vypořádání přímých obchodů na mimoburzovním trhu může být následně označeno za neregulérní. Tyto informace jsou dle našeho názoru v rozporu s platným tržním řádem RM-S i platnou legislativou. Jejich rozšíření však nesporně ovlivnilo rozhodování obchodníků s cennými papíry při volbě trhu, na kterém se transakce provede.

Naše společnost již od otevření svého trhu spolupracovala v oblasti vypořádání obchodů s IPB, a. s. Nejistoty v hodnocení pozice banky, které se projevovaly v prvním pololetí 2000, také nepochybně ovlivnily vztah velkých obchodníků s dluhopisy k našemu trhu. Projekt alternativního vypořádání cestou zúčtovacího centra ČNB, který byl dokončen počátkem roku 2001, dává velkým obchodníkům možnost vypořádávat přímé obchody způsobem, splňujícím jejich požadavky.

V roce 2000 došlo k dalšímu poklesu počtu zvláštních zákazníků, pracujících s vlastním on-line terminálem. Jde o vývojový trend českého kapitálového trhu, který postihuje veřejné trhy bez výjimky. Řada profesionálních obchodníků s cennými papíry ukončuje svou činnost, přičemž hlavním důvodem je především ekonomická situace jejich firem a v řadě případů doznívají ještě dopady procesu přelicencování – Komise pro cenné papíry v odvolacím řízení potvrzuje svá původní rozhodnutí o odebrání licence.

Důsledkem uvedených procesů je částečný pokles celkových výnosů oproti předchozímu roku. Pro dosažení přiměřeného hospodářského výsledku bylo tedy nutné redukovat v odpovídající míře i náklady společnosti. Vykázaný zisk před zdaněním je nejvyšší v dosavadní historii společnosti a svědčí o tom, že naše snaha byla úspěšná.

Přes přetrvávající stagnaci českého kapitálového trhu vstupujeme do roku 2001 s předsevzetím pokračovat v projektech, které byly nastartovány v minulém roce, ale také zahájit práce na rozvojových záměrech, které by měly přivést další komfort a užitek našim zákazníkům. Pevně věřím, že se nám konečně podaří realizovat již téměř tři roky připravený projekt spolupráce s Vídeňskou burzou v oblasti derivátů. Věřím v budoucnost internetového obchodování na kapitálových trzích a podpora tohoto přístupu zákazníků tvoří jeden z nejdůležitějších strategických záměrů naší společnosti. Uvedené projekty nejsou samozřejmě jedinými záměry naší společnosti, pokud jde o nabídku nových služeb a zlepšování stávajících.

Ing. Lubomír Štícha

předseda představenstva
a ředitel společnosti

Základní ukazatele

Ukazatel	1997	1998	1999	2000
Celkové výnosy (tis. Kč)	315 470	333 965	242 498	196 529
Zisk z běžné činnosti (tis. Kč)	2 479	3 549	5 855	7 318
Čistý zisk (tis. Kč)	2 684	3 054	734	2 607
Peněžní prostř. na účtě (tis. Kč)	299 896	241 429	236 012	269 333
Celková aktiva netto (tis. Kč)	317 709	260 867	253 164	278 640
Základní jmění (tis. Kč)	15 000	15 000	15 000	15 000
Nerozdělený zisk z min. let – stav k 31. 12. (tis. Kč)	6 674	6 674	6 674	6 674
Počet obchodních míst (k 31. 12.)	112	113	97	85
Objem aukčních obchodů (mil. Kč)	7 586	7 454	6 380,2	4 932,4
Objem přímých a blokových obchodů (mil. Kč)	150 981	206 873	174 624,5	55 830,0
Objem převodů s uváděnou cenou (mil. Kč)	123	250	-	-
Objem obchodů celkem (mil. Kč)	158 690	214 577	181 004,7	60 762,4
Počet titulů obchodovaných na trhu RM-S	2 105	1 924	1 628	1 257

Struktura výnosů (v tis. Kč)

Poplatky za obchodování	174 021	159 669	117 085	94 957
Fixní poplatky – sazba B	1 600	8 320	8 120	7 840
Tržby obchodních míst	41 114	61 176	46 109	34 873
Tržby za služby SCP	8 373	7 599	4 956	3 651
Tržby od zvláštních zákazníků	50 486	45 303	33 642	25 026
Ostatní tržby a výnosy	39 876	51 898	32 586	30 182
Celkové výnosy	315 470	333 965	242 498	196 529

Strategie společnosti

Strategie společnosti pro nejbližší období je nutně ovlivňována změnami, které do dosud platných právních předpisů vnesla poslední novela zákona o cenných papírech, účinná od 1. 1. 2001. V minulých letech bylo chování RM-S řízeno především povinností přijímat na trh všechny veřejně obchodovatelné zaknihované cenné papíry, pokud neměly omezenou převoditelnost. Tato povinnost skončila v roce 2000 a zákon o cenných papírech naopak ukládá vyřadit do konce roku 2001 z trhu ty cenné papíry, které nesplňují požadavky zákona pro registraci na veřejném trhu. Zformulování a vydání pravidel pro přijímání a vylučování cenných papírů a následné zajištění činností s tím souvisejících je jedním z prioritních úkolů centrálního pracoviště společnosti.

Podstatnou otázkou tedy je, jak při omezení počtu emisí na trhu zabezpečit dostatečný objem výnosů, a tedy i přiměřenou ziskovost společnosti v příštích letech. Rozšiřování okruhu poskytovaných služeb a zvyšování zákaznického komfortu při současném tlaku na úsporu nákladů je jediným možným řešením. Jde nejen o okamžitá, operativní opatření, ale o vytváření podmínek pro realizaci strategických cílů v příštích letech. Strategické záměry společnosti pro rok 2001 a další léta byly schváleny představenstvem společnosti 21. 11. 2000. Lze je shrnout do následujících bodů:

- internetové obchodování
- obchodování pomocí GSM technologie
- call-centrum
- obchodování s deriváty
- sekundární obchodování se zahraničními cennými papíry
- rozvoj primárního trhu
- organizování rozsáhlých odkupů cenných papírů
- registrace zákazníků bez návštěvy obchodního místa.

Zpráva o podnikatelské činnosti

Vývoj českého kapitálového trhu v roce 2000 lze označit jako stagnaci, ovšem na velmi nízké úrovni. K určitému oživení trhu sice došlo počátkem roku, avšak rychlý odchod zahraničních investorů znamenal okamžitý návrat k původnímu trendu, který má své počátky již v roce 1999. Tím byl negativně ovlivněn i vývoj výnosů naší společnosti. Nejvýznamnějším úkolem tedy bylo eliminovat nepříznivé dopady poklesu tržeb a udržet rentabilitu společnosti na přiměřené úrovni. Vykázaný zisk svědčí o tom, že tato snaha byla úspěšná.

Na druhé straně nebyl splněn cíl, který si představenstvo společnosti stanovilo, tj. rozšířit obchody s dluhopisy na trhu RM-S. Přímé obchody s dluhopisy sice neovlivňují nijak výrazně hospodaření společnosti, avšak nesporně zlepšují image trhu. RM-S snížil v závěru roku 1999 ceny prováděných transakcí u přímých obchodů s dluhopisy až na minimum, dané poplatky Střediska cenných papírů. Současně se management společnosti zapojil do některých akcí Klubu obchodníků s dluhopisy

a byla vyvolána řada marketingových jednání s nejvýznamnějšími obchodníky. Cílem bylo nejen seznámit obchodníky a jejich makléře s novými možnostmi trhu, ale také získat jejich připomínky a výhrady jako impuls k následnému řešení. Nejvýznamnějším požadavkem, který vznesli shodně téměř všichni zástupci obchodníků s dluhopisy, bylo umožnit alternativní vypořádání cestou jiné banky než IPB, a. s. Do konce roku 2000 byl tento požadavek vyřešen dojednáváním definitivních podmínek smlouvy s Českou národní bankou, která RM-S umožňuje vstup do svého vypořádacího centra jako tzv. třetí straně. Uzavření smlouvy bylo podmíněno souhlasem zainteresovaných bank a příslušnými změnami projektu.

Jak už bylo uvedeno, relativní úspěšnost uvedených jednání i pečlivá technická příprava byly v podstatě anulovány rozšířením neoficiálních informací o odmítavém postoji regulačního orgánu k provádění a vypořádání přímých obchodů na mimoburzovním trhu. Prokazování neopodstatněnosti této informace je ovšem nepochybně dlouhodobější záležitostí.

Na systémovém pojetí našeho trhu nedošlo k žádným zásadním změnám. Principem RM-S zůstává i nadále přímý vstup zákazníků, obchodování on-line v reálném čase a vypořádání v čase T+0. Rozdíly v systémovém pojetí mimoburzovního trhu vyvolávají negativní reakce určitých zájmových skupin, avšak právě tato odlišnost je přínosem projektu RM-S českému kapitálovému trhu.

Po technické stránce zůstává nosným prvkem společnosti na promptním trhu průběžná aukce, ve které působí i market makeři. Určité nevýhody okamžitého vypořádání, které se projevují zejména u větších přímých koupí a prodejů, odstraňuje již zmíněný projekt alternativního vypořádání cestou clearingového centra České národní banky.

RM-SYSTÉM, a.s., hodlá i nadále rozvíjet systém směrem k vyššímu zákaznickému komfortu. Alternativní řešení některých méně výhodných prvků, např. v procesu vypořádání, nic nemění na základních principech systému a charakteristické rysy projektu budou zachovány.

Ani v roce 2000 nebyly v ČR vytvořeny podmínky pro otevření trhu s deriváty, a musela být tedy znovu odložena realizace projektu, který RM-S dokončil již v roce 1998. Současná stanoviska Komise pro cenné papíry však dávají naději, že obchody s deriváty mohou být zahájeny v roce 2001. Projekt derivátových obchodů i nadále počítá s úzkou spoluprací s Vídeňskou burzou a Erste Bank Vídeň. Nutná aktualizace projektu a smluvních vztahů proběhne v prvním pololetí roku 2001.

Mezi splněné strategické záměry lze počítat půjčování cenných papírů. Projekt byl dokončen v červnu 2000 a od 10. 7. 2000 je tato služba běžně dostupná.

Plněn byl také záměr rozšířit okruh zákazníků, využívajících k podávání pokynů INTERNET. K 31. 12. 2000 bylo uzavřeno 1 199 smluv s těmito zákazníky. Jak již bylo řečeno, pokládá naše společnost projekt internetového obchodování za jeden ze stěžejních rozvojových úkolů. Spojením internetu s principem on-line obchodování v reálném čase a s okamžitým vypořádáním se RM-S stává prakticky srovnatelným s projekty tzv. alternativních trhů, které získávají významný podíl na trhu, zejména v USA. K zajištění bezpečné komunikace s naším trhem je využíván digitální podpis na bázi certifikátů, udělovaných 1. Certifikační autoritou, která je sesterskou společností a.s. RM-SYSTÉM ve skupině PVT, a.s.

Rozvojové záměry RM-S počítají samozřejmě s dalším rozvojem projektu internetového obchodování, doplněného dalšími možnostmi podávání obchodních pokynů na bázi technologie GSM, call centra atd. S tím souvisí i záměr společnosti maximálně zjednodušit postup při vstupu zákazníků na trh tak, aby byla umožněna registrace bez návštěvy obchodního místa, samozřejmě při dodržení všech bezpečnostních standardů, dosud platných na trhu RM-S.

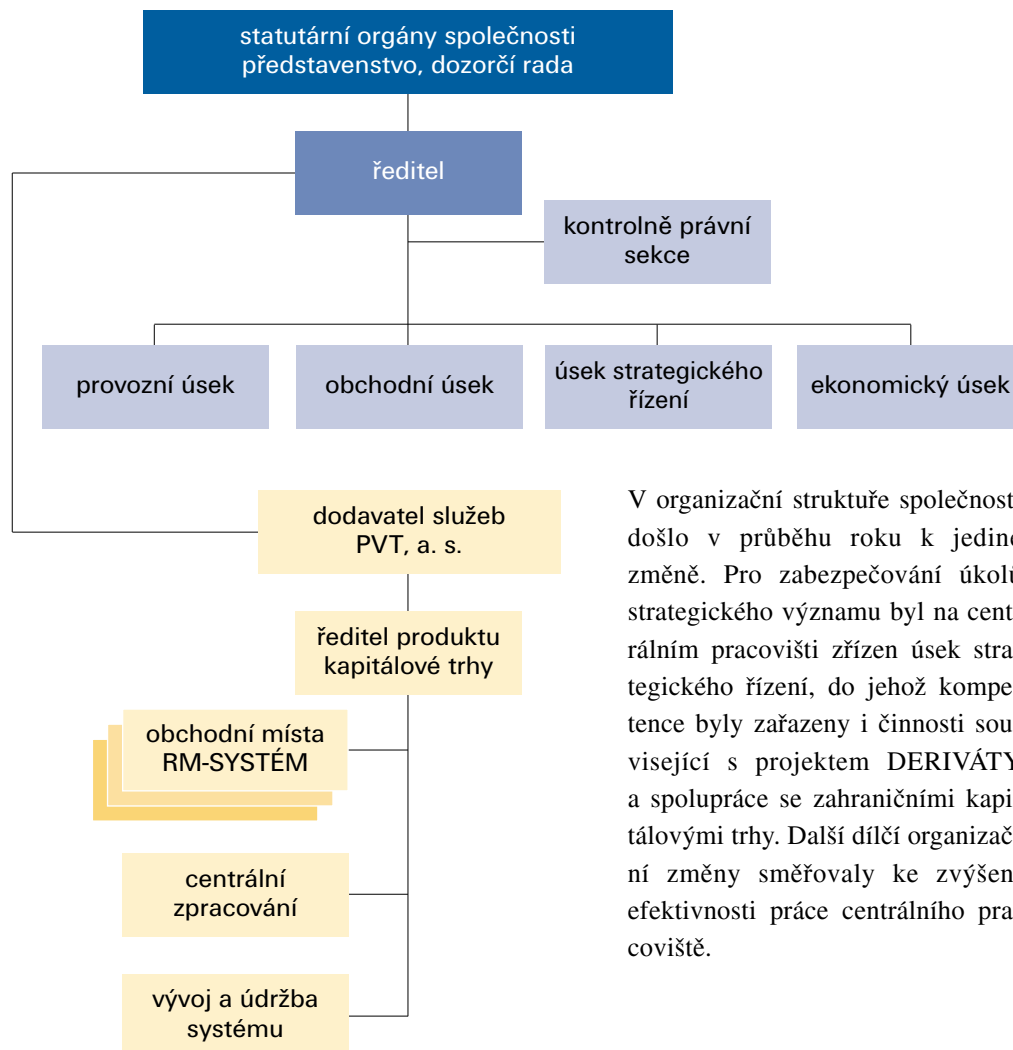
Pokud jde o primární trh, lze i zde pokládat záměr, schválený představenstvem společnosti, za splněný. K 31. 12. 2000 byly na trhu RM-S nabízeny podílové listy 21 tuzemských podílových fondů, přičemž vydávání dalších dvou emisí podílových listů bylo dle platných smluv zahájeno počátkem roku 2001. Zahraniční podílové fondy investiční skupiny WIOF jsou sice zařazeny na trhu, avšak v současné době je jejich vydávání pozastaveno s ohledem na některé nejasnosti v lucemburských právních předpisech.

V průběhu roku se počet obchodních míst snížil o 12 a k 31. 12. 2000 pracovalo 85 stabilních obchodních míst spolu s více než čtyřiceti tzv. výjezdními, která zajišťují služby RM-S v místech, kde byla stálá obchodní místa v minulých letech zrušena. Zrušení stálých obchodních míst nebylo vyvoláno pouze ekonomickými důvody, ale také změnami provozně technických podmínek v daných lokalitách.

Stejně jako v minulých letech využíval RM-SYSTÉM, a.s., plně servisní služby své mateřské společnosti PVT, a.s. Po významném posílení technické základny v roce 1999 nebyly investice do HW a SW v roce 2000 tak výrazné. Provoz lze označit za plně stabilizovaný bez závažných poruch. RM-SYSTÉM, a.s., bude využívat služby PVT, a.s., i v roce 2001 ve stejném rozsahu v souladu s uzavřenou smlouvou.

Strategické záměry pro rok 2001 a další léta byly schváleny představenstvem společnosti 21. 11. 2000 a jednoznačně upřednostňují řešení nových způsobů podávání pokynů a registrace zákazníků. To svědčí o tom, že důraz ve vývojových pracích je kladen zejména na zvyšování přitažlivosti systému pro zákazníky. O prioritách řešení jednotlivých strategických záměrů bude rozhodnuto v průběhu I. pololetí 2001.

Organizační struktura společnosti



V organizační struktuře společnosti došlo v průběhu roku k jediné změně. Pro zabezpečování úkolů strategického významu byl na centrálním pracovišti zřízen úsek strategického řízení, do jehož kompetence byly zařazeny i činnosti související s projektem DERIVÁTY a spolupráce se zahraničními kapitálovými trhy. Další dílčí organizační změny směřovaly ke zvýšení efektivnosti práce centrálního pracoviště.

Roční účetní závěrka

Rozvaha k 31. 12.

tis. Kč

AKTIVA	1996	1997	1998	1999	2000
Aktiva celkem	378 798	317 709	260 867	253 164	278 640
Pohledávky za upsané vlast. jmění	-	-	-	-	-
Stálá aktiva celkem	4 451	3 620	3 174	1 980	2 516
- nehmotný investiční majetek	402	318	178	78	7
- hmotný investiční majetek	4 049	3 302	2 996	1 902	2 509
Oběžná aktiva celkem	370 314	309 756	253 727	247 281	275 903
- zásoby	299	268	249	209	143
- dlouhodobé pohledávky	92	205	108	284	2790
- krátkodobé pohledávky	9 136	9 323	11 886	10 732	3 592
- finanční majetek	360 787	299 960	241 484	236 056	269 378
Ostatní aktiva	4 033	4 333	3 966	3 903	221
PASIVA	1996	1997	1998	1999	2000
Pasiva celkem	378 798	317 709	260 867	253 164	278 640
Vlastní jmění celkem	31 738	33 456	35 411	34 812	33 453
- základní jmění	15 000	15 000	15 000	15 000	15 000
- kapitálové fondy	-	-	-	-	-
- fondy tvořené ze zisku	7 305	9 098	10 683	12 404	9 172
- hospodářský výsledek minulých let	6 674	6 674	6 674	6 674	6 674
- hospodářský výsledek účet. období	2 759	2 684	3 054	734	2 607
Cizí zdroje celkem	341 175	276 809	218 909	212 937	238 570
- rezervy	500	500	250	250	252
- dlouhodobé závazky	2 250	2 400	2 408	1 710	1 230
- krátkodobé závazky	338 425	273 909	216 251	210 977	237 088
- bank. úvěry a výpomoci	-	-	-	-	-
Ostatní pasiva	5 885	7 444	6 547	5 415	6 617

Výkaz zisků a ztrát

tis. Kč

Ukazatel	1996	1997	1998	1999	2000
Výkony a prodej zboží	316 470	284 664	298 773	221 089	176 043
Výkonová spotřeba a náklady na prodané zboží	315 894	277 918	290 232	203 173	156 854
Přidaná hodnota	576	6 746	8 541	17 916	19 189
Osobní náklady	21 287	23 480	26 874	25 405	25 882
Odpisy nehmotného a hmotného investičního majetku	2 747	2 120	2 776	1 732	1 319
Zúčtování rezerv, opr. položek a čas. rozl. provozních výnosů	59	58	79	344	698
Tvorba rezerv, oprav. položek a čas. rozl. provozních nákladů	152	480	1 071	946	560
Jiné provozní výnosy	746	1 260	2 258	1 110	1 788
Jiné provozní náklady	79	145	998	1 060	1 226
Provozní hospodářský výsledek	- 22 900	- 18 174	- 20 841	- 9 773	- 7 312
Zúčtování rezerv a opr. položek do finančních výnosů	-	-	-	-	-
Tvorba rezerv a opravných položek na finanční náklady	-	-	-	-	2
Jiné finanční výnosy	35 615	29 116	32 482	19 841	17 926
Jiné finanční náklady	9 605	8 484	8 774	9 350	7 922
Hospodářský výsledek z finančních operací	26 010	20 632	23 708	10 491	10 002
Hospodářský výsledek za běžnou činnost	3 110	2 458	2 867	718	2 690
Mimořádné výnosy	512	372	373	113	74
Mimořádné náklady	863	146	186	97	157
Mimořádný hospodářský výsledek	- 351	226	187	16	- 83
Hospodářský výsledek za účetní období po zdanění	2 759	2 684	3 054	734	2 607

Přehled o peněžních tocích (cash flow)

	tis. Kč		
	1998	1999	2000
Stav peněžních prostředků na začátku účetního období	299 960	241 484	236 056
Hlavní výdělečná činnost			
Účetní zisk z běžné činnosti	3 549	5 855	7 318
Úpravy o nepeněžní operace	- 29 670	- 18 550	- 15 905
- Odpisy stálých aktiv a odpis pohledávek	+ 2 860	+ 1 756	+ 1 677
- Změna zůstatků rezerv, oprav. položek a přechod. účtů	+ 212	- 467	+ 1 098
- Zisk (ztráta) z prodeje stálých aktiv	- 278	0	- 755
- Výnosy z dividend a podílů na zisku	0	0	0
- Vyúčtované úroky	- 32 464	- 19 839	- 17 925
Čistý peněžní tok z provozní činnosti před zdaněním, změnami pracovního kapitálu a mimořádnými položkami	- 26 121	- 12 695	- 8 587
Změna potřeby pracovního kapitálu	- 61 108	- 4 891	+ 32 060
- Změna stavu pohledávek z provozní činnosti	- 3 533	+ 364	+ 4 513
- Změna stavu krátkodobých závazků z provoz. činnosti	- 57 594	- 5 274	+ 27 551
- Změna stavu zásob	+ 19	+ 19	- 4
Čistý peněžní tok z provozní činnosti před zdaněním a mimořádnými položkami	- 87 229	- 17 586	+ 23 473
Výdaje z plateb úroků	- 1	- 1	0
Přijaté úroky	+ 32 465	+ 19 840	+ 17 816
Zaplacená daň z příjmů za běžnou činnost	- 754	- 5 128	- 6 069
Příjmy a výdaje spojené s mimoř. úč. případy	+ 187	+ 16	- 2
Čistý peněžní tok z provozní činnosti	- 55 332	- 2 859	+ 35 218

Investiční činnost

Výdaje spojené s pořízením stálých aktiv	- 2 330	- 538	- 1 856
Příjmy z prodeje stálých aktiv	+ 277	0	+ 755
Půjčky a úvěry spřízněným osobám	0	0	0
Čistý peněžní tok vztahující se k investiční činnosti	- 2 053	- 538	- 1 101

Finanční činnost

Změna stavu dlouhodobých závazků	+ 8	- 698	- 480
Dopady změn vlastního jmění na peněžní prostředky	- 1 099	- 1 333	- 315
- Zvýšení základního jmění	0	0	0
- Vyplacení podílu na vlastním jmění	0	0	0
- Peněžní dary a dotace	0	0	0
- Příímé platby na vrub fondů	- 14	- 163	- 315
- Vyplacené podíly na zisku (tantiémy)	- 1 085	- 1 170	0
Přijaté dividendy a podíly na zisku	0	0	0
Čistý peněžní tok z finanční činnosti	- 1 091	- 2 031	- 795
Čisté zvýšení peněžních prostředků	- 58 476	- 5 428	+ 33 322
Stav peněžních prostředků na konci účetního období	241 484	236 056	269 378

Analýza finančního hospodaření

(Příloha k roční účetní závěrce)

Účetní metody a zásady

RM-SYSTÉM, a.s., postupuje při vedení účetnictví a sestavení účetní závěrky v souladu se zákonem č. 536/1991 Sb., o účetnictví, podle postupů účtování pro podnikatele a v souladu s opatřením ministerstva financí, kterým se stanoví obsah účetní závěrky pro podnikatele, v platném znění. Má vypracován účtový rozvrh přizpůsobený podmínkám společnosti a vnitřní směrnice upravující oběh účetních dokladů, odpisový plán, účtování a oceňování zásob, zásady účtování časového rozlišení nákladů a výnosů, tvorby rezerv a opravných položek, inventarizace majetku a závazků, způsob používání kursů pro přepočet cizích měn na Kč, příp. dalších oblastí; tyto směrnice jsou vydávány příkazem ředitele a.s.

Nakupovaný investiční majetek i nakupované zásoby se oceňují skutečnou pořizovací cenou vč. nákladů s jejich pořízením souvisejících; při oceňování úbytku zásob se používá metoda FIFO.

Pro stanovení účetních odpisů investičního majetku se používá rovnoměrný způsob odpisování, roční odpis je stanoven podle roční odpisové sazby pro příslušnou odpisovou skupinu dle zákona o daních z příjmů a prováděn měsíčně 1/12 ročního odpisu. Odpisování se zahajuje v měsíci následujícím po měsíci pořízení. Jako drobný hmotný investiční majetek se eviduje majetek se vstupní cenou 5 001 Kč až 40 000 Kč, který se při zařazení do používání jednorázově odepíše.

Opravné položky byly v roce 2000 vytvořeny k pohledávkám za odběrateli a k ostatním pohledávkám z obchodního styku, evidovaným k 31. 12. 2000, v celkové výši 560 tis. Kč. Z této částky činily 392 tis. Kč daňově uznávané opravné položky ve výši odpovídající zákonu o daních z příjmů a zákonu o rezervách v platném znění, dalších 168 tis. Kč činily opravné položky do 100 % výše u všech pohledávek s termínem splatnosti do 20. 6. 2000 a několika dalších, u nichž je přes poměrně krátkou dobu překročení termínu splatnosti oprávněná pochybnost o možnosti jejich úhrady. Z provedené inventarizace nevyplývala nutnost tvorby jiných opravných položek.

Vzhledem ke změnám v postupech účtování pro podnikatele pro rok 2000 byla vytvořena rezerva na kursovou ztrátu, i když její výše – 1 551 Kč – je poměrně nevýznamná.

V roce 2000 nebyly realizovány žádné významné změny proti předchozímu účetnímu období ve způsobu oceňování, postupech odpisování, postupech účtování ani v uspořádání a obsahovém vymezení položek účetní závěrky, s výjimkou změn vyplývajících ze změn postupů účtování a vykazování položek, příp. změn daňových zákonů.

Vývoj majetku a závazků

Čistá aktiva společnosti se zvýšila proti stavu na konci roku 1999 o 10,1 %. Zůstatková hodnota investičního majetku se přitom zvýšila o 27,1 %. Ve struktuře investičního majetku představuje rozhodující část stále výpočetní technika.

Struktura investičního majetku (v tis. Kč)

Druh	Pořizovací cena		Oprávký		Zůstatková hodnota	
	31. 12. 99	31. 12. 00	31. 12. 99	31. 12. 00	31. 12. 99	31. 12. 00
Software	591	591	513	584	78	7
Budovy a stavby	0	0	0	0	0	0
Samost. mov. věci	9 512	9 258	7 610	6 749	1 902	2 509
- stroje a zař.	4 880	4 741	4 212	4 330	668	411
- doprav. prostřed.	3 614	3 499	2 823	1 661	791	1 838
- inventář	1 018	1 018	575	758	443	260
Drobný HIM	3 800	3 360	3 800	3 360	0	0
Celkem	13 903	13 209	11 923	10 693	1 980	2 516

Stav zásob se v návaznosti na změny ve způsobu obchodování dlouhodobě snižuje už od roku 1995, pokles pokračoval i v roce 2000. K 31. 12. 2000 se zásoby na celkovém stavu čistých aktiv podílely pouze 0,05 % a lze předpokládat, že ani v budoucnosti nebudou zásoby představovat významnější položku aktiv společnosti.

Stav peněžních prostředků na bankovních účtech se ve srovnání se stavem na konci roku 1999 zvýšil o 14,1 %, přitom stav na JUMBO-účtu, na nějž vkládají klienti peněžní prostředky k obchodování s cennými papíry, se zvýšil o 15,3 %.

Krátkodobé pohledávky z obchodního styku brutto proti stavu na počátku roku poklesly o 7 305 tis. Kč, tj. o 56,7 %. Na tomto poklesu se nejvýrazněji podílelo snížení provozních záloh především vůči PVT, a.s., které poklesly téměř o dvě třetiny. Pohledávky za odběrateli sice v průběhu roku o 4 % vzrostly, přitom však pohledávky po termínu splatnosti se téměř o 8 % snížily. Zatímco na konci roku 1999 představovaly pohledávky více než 180 dní po lhůtě splatnosti přes 90 % z celkových pohledávek za odběrateli, k 31. 12. 2000 jejich podíl poklesl na 71 %.

Krátkodobé pohledávky z obchodního styku v tis. Kč (brutto)

Druh pohledávek	31. 12. 99	31. 12. 00
Pohledávky za odběrateli v tuzemsku	2 573	2 677
Provozní zálohy	7 944	2 831
Ostatní krátkodobé pohledávky	2 366	70
Celkem	12 883	5 578

Zásadou důsledné tvorby opravných položek výrazně poklesly zejména krátkodobé pohledávky netto, a to na třetinu stavu k 31. 12. 1999.

Ve srovnání s rokem 1999 se naopak výrazně zvýšily dlouhodobé pohledávky z obchodního styku. K 31. 12. 1999 zde byly evidovány pouze dlouhodobé zálohy ve výši 10 tis. Kč, k 31. 12. 2000 je kromě nich evidována také směnečná pohledávka ve výši 2 709 tis. Kč, splatná 30. 6. 2003.

Na dohadných účtech aktivních byl v roce 1999 veden soudně uplatněný nárok na náhradu škody na pachateli podvodu z roku 1995 ve výši 3 650 tis. Kč. Tento nárok nemohl být zaúčtován jako pohledávka, protože pachatel byl za předmětnou trestnou činnost sice odsouzen rozsudkem Krajského soudu v Brně a následně i rozsudkem Vrchního soudu v Olomouci, který v uvedené kauze rozhodoval v rámci odvolacího řízení, však byla a.s. RM-SYSTÉM spolu s dalšími poškozenými odkázána svými požadavky na náhradu škody na řízení ve věcech občanskoprávních. Společnost se od října 1995 neúspěšně snažila o splacení škody, která ji jednáním pachatele vznikla. Přitom je více jak zřejmé, že odsouzený, který výkon trestu vykonává ve věznicí mimo území České republiky a výše jeho majetku na území ČR je nejasná, nebude schopen výše uváděnou škodu společnosti uhradit. Vzhledem k tomu byl v roce 2000 na základě rozhodnutí představenstva RM-SYSTEM, a.s., proveden odpis této dohadné položky na vrub rizikového fondu, který je podle statutu určen právě na krytí mimořádných rizik (čl. 3 odst. 2 statutu). V soudním řízení u Obvodního soudu v Praze bylo uloženo jednat tak, aby byl navrácen 100 % soudní poplatek, popř. snížena skutečná škoda o možnosti, které soud zabezpečí.

Základní jmění se v průběhu roku 2000 neměnilo. Činí 15 000 tis. Kč, je představováno 1 500 ks kmenových akcií s nominální hodnotou 1 akcie 10 000 Kč. Vlastní jmění přes výrazně vyšší tvorbu čistého zisku po zdanění v roce 2000 pokleslo proti stavu na konci roku 1999 o 4 %, a to právě v důsledku výše uvedeného použití rizikového fondu.

Dlouhodobé závazky představují především kauce zvláštních zákazníků. Proti stavu na konci roku 1999 tyto závazky téměř o 30 % poklesly.

Krátkodobé závazky proti stavu k 31. 12. 1999 o 12,4 % vzrostly, přitom krátkodobé závazky z obchodního styku se zvýšily o 13,2 %.

Struktura závazků z obchodního styku v tis. Kč

Druh krátkodobých závazků	31. 12. 99	31. 12. 00
Dodavatelé	2 173	4 700
Přijaté zálohy	64	60
Ostatní závazky	894	531
Závazky vůči klientům	202 480	227 547
Celkem	205 611	232 838

Lhůta splatnosti byla překročena pouze u jednoho závazku ve výši 3 tis. Kč (pozdě došlá faktura), jinak žádný ze závazků vůči dodavatelům ani z ostatních závazků neměl překročenu lhůtu splatnosti.

Specifické postavení v krátkodobých závazcích mají stále závazky vůči klientům společnosti, tvořené peněžními vklady klientů na nákup cenných papírů, příp. nepřevedenými peněžními prostředky získanými prodejem cenných papírů, soustředovanými na JUMBO-úctu. K 31. 12. 2000 činil stav těchto záloh klientů 227 547 tis. Kč, což představuje téměř 98 % celkových krátkodobých závazků z obchodního styku. Doba, po kterou zůstávají peněžní prostředky klientů na bankovních účtech společnosti, je ovlivňována výhradně samotnými klienty. Proti stavu na konci roku 1999 se stav těchto záloh zvýšil o 12,4 %.

Stav rezerv se proti stavu na konci roku 1999 zvýšil o necelé 2 tis. Kč a k 31. 12. 2000 činil 252 tis. Kč.

Výsledky hospodaření za rok 2000

Všechny výnosy z běžné činnosti za rok 2000 v celkové výši 196 455 tis. Kč pocházely z hlavní činnosti společnosti, tj. z organizování mimoburzovního trhu s cennými papíry a činností souvisejících, příp. z finančních výnosů (úroky) z peněžních prostředků uložených v peněžních ústavech a ze směnky. Rozhodující část výnosů byla realizována v tuzemsku. Ve srovnání s rokem 1999 se výnosy z běžné činnosti snížily o 45,9 mil. Kč, tj. o 19 %.

Výrazný pokles tržeb za zboží a služby (o 20,4 % proti roku 1999) byl ovlivněn především poklesem poplatků za realizované obchody v důsledku poklesu objemu realizovaných obchodů proti předchozímu roku (aukčních obchodů téměř o 23 %, celkových obchodů zhruba na třetinu), způsobeného zejména celkovou depresí českého kapitálového trhu a změnou počtu i struktury klientů. Tytéž faktory ovlivnily i pokles tržeb za služby realizované na obchodních místech. Snížení tržeb za ostatní služby, v nichž rozhodující podíl mají stálé platby od zvláštních zákazníků za obchodování prostřednictvím technických prostředků, souviselo především s výrazným poklesem počtu zvláštních zákazníků.

K nárůstu proti roku 1999 došlo pouze u ostatních provozních výnosů (o 70,7 %), přičemž nejvýznamnější bylo zvýšení zúčtování opravných položek a tržeb z prodeje stálých aktiv. Na poklesu celkových výnosů z běžné činnosti se naproti tomu podílelo i snížení přijatých úroků proti roku 1999 téměř o 10 %; pokles finančních výnosů souvisel jednak s významným poklesem úročení JUMBO-účtu i běžného účtu v závěru roku, jednak s nižším průměrným stavem finančních prostředků na bankovních účtech.

V průběhu roku se dynamika vývoje výnosů měnila v návaznosti na celkový vývoj na trhu s cennými papíry, zejména pak na vývoj objemu aukčních obchodů. Zatímco výnosy dosažené v 1. pololetí se na celoročních výnosech z běžné činnosti podílely 58,6 % (1. čtvrtletí 35 % a 2. čtvrtletí 23,6 %), podíl 2. pololetí činil jen 41,4 %, přičemž nejnižší byl podíl 3. čtvrtletí - jen 19,5 % z výnosů celoročních.

Snížení výnosů vyvolalo nutnost maximální úspornosti ve všech nákladových oblastech, takže celkové náklady z běžné činnosti za rok 2000 ve výši 189 137 tis. Kč byly o více než 20 % nižší než v roce 1999. Nejvýznamnější složkou nákladů zůstaly náklady na služby PVT, a.s. a SCP, přitom však právě u těchto nákladových položek došlo k nejvyššímu absolutnímu poklesu proti roku 1999. K mírnému nárůstu došlo pouze u osobních nákladů, jinak všechny nákladové položky zůstaly výrazně pod úrovní roku 1999.

Celkové výnosy včetně výnosů mimořádných dosáhly za rok 2000 výše 196 529 tis. Kč, celkové náklady po započtení mimořádných nákladů činily 189 294 tis. Kč. Vzhledem k uvedeným výsledkům skončilo hospodaření společnosti v roce 2000 s celkovým hospodářským výsledkem před zdaněním - hrubým účetním ziskem - ve výši 7 235 tis. Kč, což je o 22,5 % více než činil zisk před zdaněním za rok 1999.

Přes výrazný nárůst zisku před zdaněním a při zhruba stejné výši daňově neúčinných nákladů jako v roce 1999 se v důsledku poklesu daňového zatížení právnických osob snížila daňová povinnost za rok 2000. Celková daň z příjmů splatná za rok 2000 dosáhla výše 4 605 tis. Kč, což je o 3,6 % méně než v roce 1999. Po započtení daně z příjmů odložené dosáhl celkový hospodářský výsledek po zdanění – čistý účetní zisk – v roce 2000 výše 2 607 tis. Kč, což představuje 355 % čistého zisku dosaženého v roce 1999.

Vztah k ovládající osobě

Majitelem 100 % akcií společnosti je PVT, a.s., se sídlem v Praze 9, Kovanecká 30. Je tedy ve vztahu k a.s. RM-SYSTÉM osobou ovládající ve smyslu § 66a) obchodního zákoníku. PVT, a.s., zabezpečuje formou outsourcingu pro RM-SYSTÉM, a.s., veškeré služby obchodních míst, komunikace a komplexní zpracování dat s výjimkou samotného řízení průběžné aukce. PVT, a.s., zajišťuje svými kapacitami také projekční a programátorské práce spojené s údržbou a rozvojem systému.

V roce 2000 byly v platnosti následující smlouvy mezi oběma společnostmi:

a) Smlouva mezi RM-SYSTÉM, a.s., a PVT, a.s., o zabezpečení služeb spojených s organizováním mimoburzovního trhu s cennými papíry v České republice ze dne 30. 6. 1999.

b) Smlouva mezi RM-SYSTÉM, a.s., a PVT, a.s., o zajištění vybraných služeb pro Středisko cenných papírů ze dne 30. 6. 1999.

c) Nájemní smlouva o užívání kancelářských ploch v budově PVT, a.s., Podvinný mlýn č. 6 ze dne 29. 2. 2000.

d) Smlouva o pronájmu movitých věcí ze dne 10. 9. 1998.

e) Smlouva o předání výsledků studie „Strategický marketing v oblasti trhu s cennými papíry“ z 6. 10. 2000.

Veškeré smluvní vztahy jsou řešeny standardními postupy s využitím obvyklých cenových relací. Akciové společnosti RM-SYSTÉM jako ovládané osobě nevznikla plněním uvedených smluvních vztahů újma.

Výrok auditora

určený akcionářům společnosti

Auditorská firma BDO CS s.r.o. provedla v souladu se zákonem č. 254/2000 Sb., o auditorech a s auditorskými směrnici, jež vydala Komora auditorů České republiky, ověření přiložené účetní závěrky společnosti RM-SYSTÉM, a.s., sestavené k 31. 12. 2000.

Za vedení účetnictví a sestavení účetní závěrky odpovídá statutární orgán společnosti. Naší úlohou je vydat na základě auditu výrok o této účetní závěrce. Auditorské směrnice požadují plánovat a provést audit tak, aby auditor získal přiměřené ujištění o tom, že účetní závěrka neobsahuje významné nesprávnosti. Audit zahrnuje výběrové ověření úplnosti a průkaznosti částek a informací uvedených v účetní závěrce a posouzení účetních postupů a významných odhadů provedených společností a rovněž posouzení celkové prezentace účetní závěrky. Jsme přesvědčeni, že provedený audit poskytuje přiměřený podklad pro vydání našeho výroku bez výhrad.

Podle našeho názoru účetní závěrka zobrazuje věrně ve všech významných ohledech majetek, závazky a vlastní jmění společnosti k 31. 12. 2000 a její hospodářský výsledek a finanční situaci za účetní období roku 2000, v souladu se zákonem č. 563/1991 Sb., o účetnictví a příslušnými předpisy České republiky.

V Praze, dne 23. února 2001

BDO CS s.r.o.
Kvestorská 2
140 00 Praha 4
Licence KA ČR č. 18

Ing. Radomír Kosina, CSc.
auditor - dekret č. 119
ředitel BDO CS s.r.o.

Zpráva dozorčí rady

Dozorčí rada vykonávala svou činnost do rozhodnutí jediného akcionáře RM-SYSTÉM, a.s., společnosti PVT, a.s., ze dne 27. 10. 2000 ve složení Ing. Tomáš Vaník, Ing. Helena Jenšová, Ing. Josef Ondráček. Tímto rozhodnutím jediného akcionáře byli dosavadní členové dozorčí rady odvoláni a na jejich místa jmenováni Ing. Ivan Meloun, JUDr. Ing. Ján Lučan a Mgr. Ing. Pavel Doležal, který na svoji funkci v dozorčí radě dne 2. 11. 2000 rezignoval. Na jeho místo byl kooptován pan Marco Anderegg, jenž se stal předsedou dozorčí rady. Dne 7. 11. 2000 představenstvo společnosti PVT, a.s., vzalo na vědomí kooptaci pana Marco Anderegga a rozhodnutím jediného akcionáře RM-SYSTÉM, a.s., v působnosti valné hromady jej potvrdilo za člena dozorčí rady.

Dozorčí rada se pravidelně scházela na zasedáních navazujících na jednání představenstva společnosti. Při výkonu své činnosti vycházela dozorčí rada z legislativních norem, týkajících se společnosti, zejména ze zákona č. 513/1991 Sb., obchodního zákoníku ve znění pozdějších právních předpisů a Stanov společnosti. Svoji činnost směřovala ke kontrole bodů, stanovených v ročním plánu společnosti. V souvislosti s touto činností bylo prvořadým úkolem kontrolování představenstva při naplňování obchodního plánu a projektů, daných strategickými záměry společnosti. Dozorčí rada se rovněž soustředila na vývoj, cíl a strategické záměry společnosti z hlediska změny legislativních podmínek na kapitálovém trhu v České republice a jejich vliv na mimoburzovní trh.

Rok 2000 na kapitálovém trhu v České republice rozhodně nepomohl společnosti k dosažení takových hospodářských výsledků, jaké společnost dosáhla. Charakteristikou uplynulého roku je snížení objemu celkových obchodů oproti roku 1999 o 66,4 %. Z čehož pokles objemu aukčních obchodů byl ve výši 22,7 % a pokles objemu přímých a blokových obchodů ve výši 68 %. Přeměny investičních fondů, které měly doposud veřejně obchodovatelné akcie, na otevřené podílové fondy, jejichž podílové listy již nemusí mít statut veřejně obchodovatelných (registrovaných) cenných papírů, snížily značným způsobem objemy obchodů. Rovněž odliv zahraničních investorů, kteří ztratili zájem o české akciové tituly a zaměřili se zejména na cenné papíry obchodované v burzovním systému SPAD, měl obdobný dopad. Tyto skutečnosti ovlivnily celkové výnosy společnosti, které byly ve srovnání s uplynulými roky nejnižší, ve srovnání s rokem 1999 se snížily o 18,96 %. V této souvislosti se projevilo zaměření představenstva na optimalizaci nákladů a výsledkem jeho snažení je dosažení historicky nejvyššího hospodářského výsledku.

V roce 2000 obdobně jako v uplynulých letech se dozorčí rada zabývala vývojem a splatností pohledávek, spokojeností a rozsahem poskytovaných služeb klientům vyjádřených počtem reklamací a stížností a jejich vyřizováním s cílem uspokojit klienty společnosti. V předmětných záležitostech nebyly shledány žádné nedostatky v činnosti vedení společnosti.

Stejně jako v předchozích letech pokračovala vzájemná spolupráce dozorčí rady, představenstva a managementu společnosti. V jejím rámci předseda představenstva společnosti pravidelně informoval členy dozorčí rady v průběhu jejich zasedání a ochotně odpovídal na vznesené dotazy a požadavky.

Na základě svých zjištění o působení představenstva společnosti a s ohledem na průběžné hodnocení dosažených hospodářských výsledků dozorčí rada konstatovala, že nebyly shledány žádné nedostatky v hospodářské činnosti společnosti a vyslovila souhlas s roční účetní závěrkou k 31. 12. 2000.

Statutární orgány a vedení společnosti

Rozhodnutím jediného akcionáře ze dne 27. října 2000 byli odvoláni všichni členové představenstva i dozorčí rady společnosti. Současně byly provedeny změny ve stanovách společnosti a počet členů představenstva byl snížen na pět. Počet členů dozorčí rady se nezměnil. Po uvedených změnách ve složení představenstva i dozorčí rady pracují orgány společnosti v následujícím složení:

Představenstvo:

Předseda: Ing. Lubomír Štícha – RM-SYSTÉM, a.s.
Místopředseda: Ing. Jan Fořt – RM-SYSTÉM, a.s.
Členové: Ing. Jiří Fabián – PVT, a.s.
Ing. Miroslav Ševčík, CSc. – Liberální institut
Ing. Jaroslav Šírek – RM-SYSTÉM, a.s.

Dozorčí rada:

Předseda: Marco Anderegg – Patria Finance, a. s.
Členové: Ing. Ivan Meloun – ČSOB, a. s.
JUDr. Ing. Ján Lučan – ČSOB, a. s.

Management společnosti:

Ing. Lubomír Štícha – ředitel
Ing. Jan Fořt – náměstek pro strategii
Ing. Jaroslav Šírek – provozní náměstek
Ing. Vladimír Stecher – obchodní náměstek

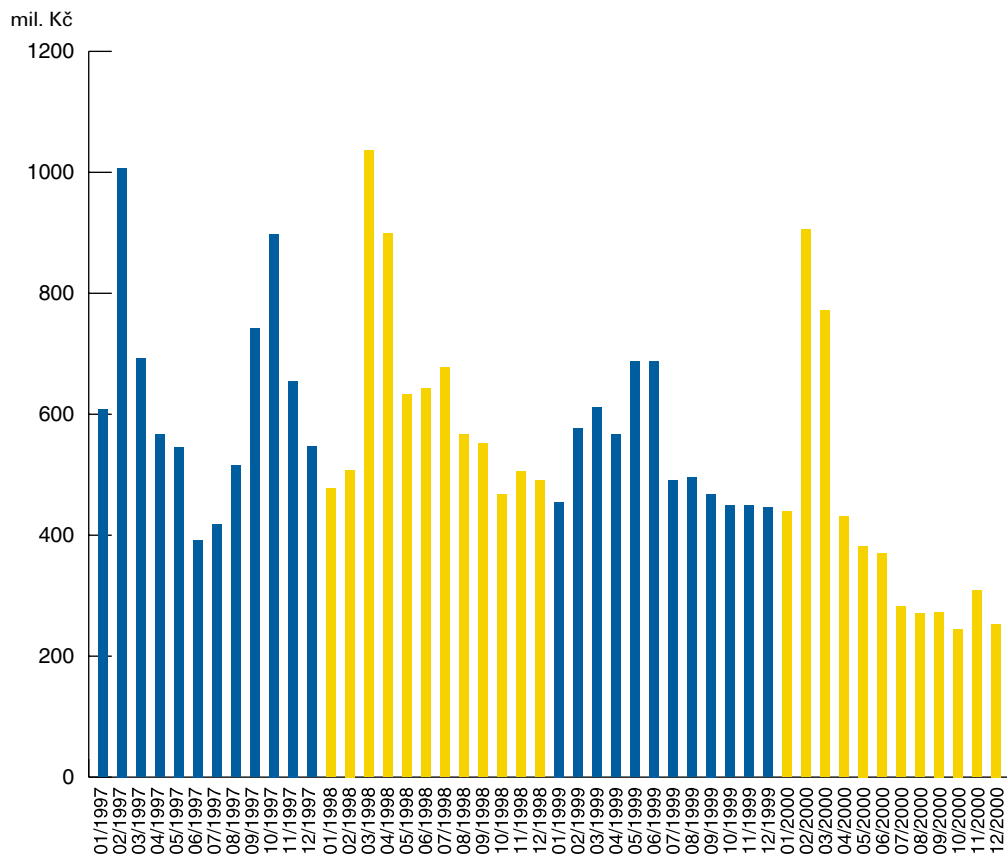
V průběhu roku 2000 byl zřízen úsek strategického řízení, jehož vedením byl pověřen Ing. Jan Fořt.

Grafická část

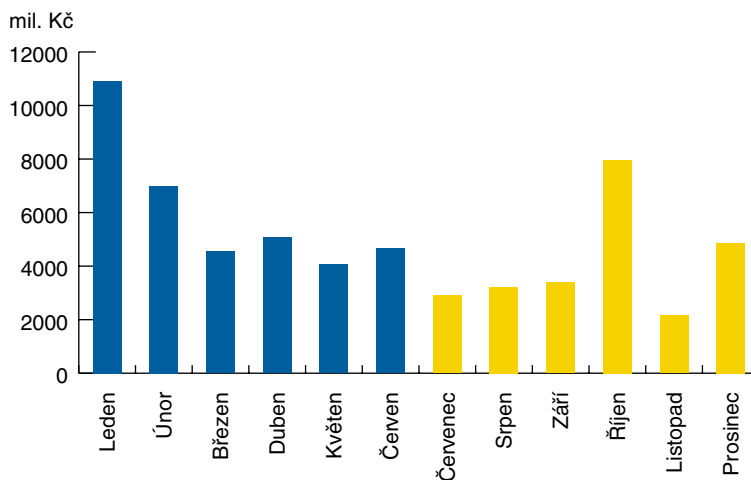
Statistika obchodů v roce 2000

(normativní trh a ostatní trh)

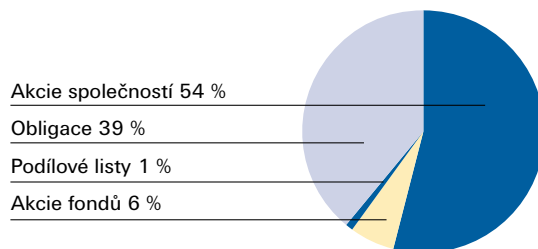
Měsíc	Úhrnný objem obchodů		Normativní trh		z toho průběžné aukce		Ostatní trh	
	ks	tis. Kč	ks	tis. Kč	ks	tis. Kč	ks	tis. Kč
Leden	12 978 187	10 920 874,52	6 617 414	5 546 809,37	2 489 701	439 032,33	6 360 773	5 374 065,15
Únor	26 791 364	6 995 763,80	9 139 029	4 847 878,38	4 195 653	906 099,57	17 652 335	2 147 885,42
Březen	9 795 917	4 553 844,48	5 424 201	2 570 425,81	3 556 563	772 138,11	4 371 716	1 983 418,67
Duben	8 116 491	5 069 020,37	5 101 888	1 781 921,21	2 024 253	431 018,16	3 014 603	3 287 099,16
Květen	9 571 272	4 062 305,12	4 703 391	1 710 183,85	1 832 126	381 668,03	4 867 881	2 352 121,27
Červen	17 157 499	4 663 596,26	6 673 555	2 245 182,16	2 141 673	370 220,17	10 483 944	2 418 414,10
Červenec	7 174 837	2 907 182,02	2 987 837	1 417 362,65	1 532 215	282 368,62	4 187 000	1 489 819,38
Srpen	13 479 328	3 217 213,78	6 185 428	2 588 531,93	3 702 262	271 125,73	7 293 900	628 681,85
Září	10 387 096	3 391 668,06	7 431 980	1 999 266,58	3 580 507	272 705,28	2 955 116	1 392 401,48
Říjen	7 744 082	7 959 208,58	4 918 124	4 149 845,33	3 005 523	244 931,85	2 825 958	3 809 363,25
Listopad	19 262 149	2 160 064,02	6 641 445	866 529,62	4 571 474	307 697,63	12 620 704	1 293 534,40
Prosinec	15 522 513	4 861 656,98	7 861 726	1 649 216,64	2 885 298	253 388,45	7 660 787	3 212 440,34
Celkem	157 980 735	60 762 398,00	73 686 018	31 373 153,54	35 517 248	6 380 238,23	84 294 717	29 389 244,46

Měsíční objemy v průběžných aukcích v letech 1997 až 2000 v mil. Kč

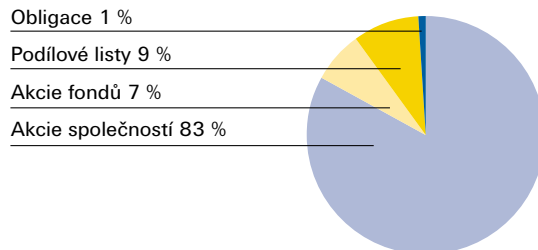
Úhrnný objem obchodů v roce 2000 v mil. Kč



Struktura celkových obchodů v roce 2000 v Kč



Struktura celkových obchodů v roce 2000 v kusech

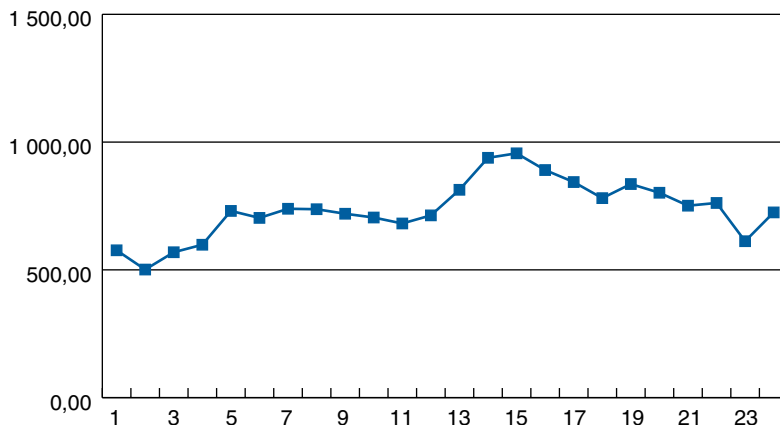


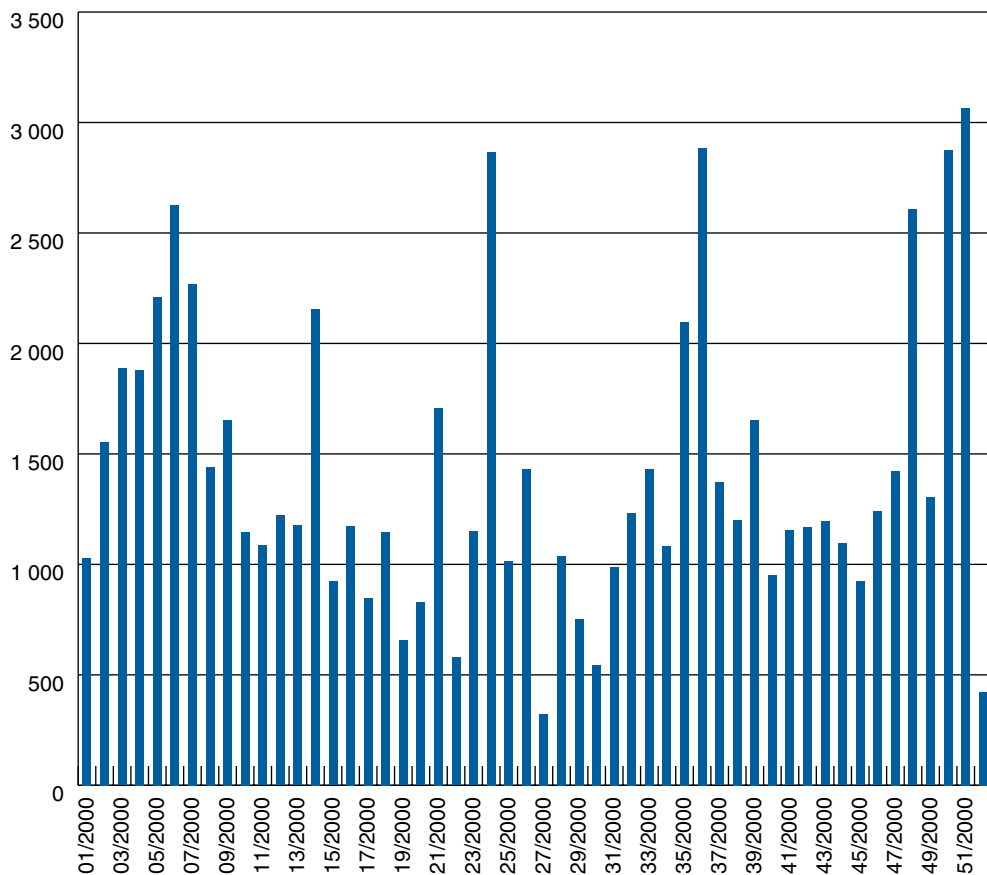
Vývoj RM-S Indexu PK 30

1999	Výše indexu v měsíci			2000	Výše indexu v měsíci		
	poslední den	maximální	minimální		poslední den	maximální	minimální
Leden	576,55	597,25	561,83	Leden	813,28	813,28	704,48
Únor	501,23	572,96	501,23	Únor	938,48	950,83	832,98
Březen	568,95	568,95	484,14	Březen	956,08	1016,58	931,22
Duben	598,28	598,28	568,02	Duben	890,60	965,77	859,50
Květen	730,64	748,76	604,77	Květen	843,62	921,10	826,22
Červen	703,31	745,28	685,03	Červen	780,67	865,69	768,60
Červenec	739,06	745,48	683,38	Červenec	835,83	842,85	756,59
Srpen	737,32	773,26	735,89	Srpen	801,73	846,18	795,01
Září	719,57	751,84	719,57	Září	751,14	824,55	751,14
Říjen	704,83	718,08	686,39	Říjen	761,76	769,17	736,80
Listopad	681,49	697,58	668,58	Listopad	612,11	756,94	612,11
Prosinec	713,20	713,20	674,45	Prosinec	724,81	724,81	631,20

Vývoj RM-S Indexu PK 30 v letech 1999 a 2000

(výše indexu poslední den v měsíci)



Týdenní objemy obchodů na normativním trhu v roce 2000 v mil. Kč

Kontaktní údaje

Centrální pracoviště

adresa: RM-SYSTÉM, a.s.
Podvinný mlýn 6
180 18 Praha 9
tel.: 02/66 198 111
www.rmsystem.cz

Obchodní místa

Adresa	PSČ	Číslo telefonu
Benešov Masarykovo nám. 7	25601	0301/723724
Beroun 2 Plzeňská 86	26601	0311/622544
Blansko Rožmitálova 6	67801	0506/418612
Brno Veveří 102	65910	05/41558027, 41558018
Brno Radnická 14/16	60200	05/42217375
Bruntál Zámecké nám. 5	79201	0646/711032
Břeclav Jana Palacha 17a	69002	0627/326027
Česká Lípa U Vodního hradu 2975	47001	0425/522154, 521291
Česká Třebová Smetanova 173	56002	0465/533300
České Budějovice Žižkova 1	37118	038/7747209
Děčín IV Třída Čs. mládeže 19	40502	0412/531404, 531405
Frýdek-Místek Zámecké nám. 42	73801	0658/632085
Havířov Hlavní třída 47	73601	069/6811304
Havlíčkův Brod Na ostrově 28	58001	0451/24826
Hodonín Dukelských hrdinů 1	69558	0628/520149
Hradec Králové Průmyslová 1200	50143	049/5718111
Cheb Březinova 13	35001	0166/424410, 434100
Chomutov Školní 5335	43001	0396/619319, 28155

Chrudim	Městský park 274	53701	0455/622017
Jablonec nad Nisou	Dolní nám. 6	46601	0428/312657, 318633
Jičín	Nová 25	50601	0433/535005
Jihlava	Masarykovo náměstí 13	58601	066/7301171
Jindřichův Hradec	Pravdova 1113/II	37701	0331/361652
Karlovy Vary	T. G. Masaryka 42	36021	017/3103272, 3103261
Karviná-Fryštát	Palackého 910	73301	069/6311096
Kladno	Nám. Sítná 3105	27201	0312/660801
Klatovy	Kollárova 528/III	33901	0186/20278, 24120
Kolín III	Politických vězňů 98	28002	0321/723210
Kopřivnice	Kadláčkova 894	74221	0656/821330, 802043
Krnov	Revoluční 14	79401	0652/710090
Kroměříž	Nám. Míru 3287	76701	0634/342247
Kutná Hora	Benešova 610	28450	0327/513611
Liberec	Voroněžská 144	46171	048/5217159, 177, 179
Litoměřice	Mírové náměstí 11/3a	41244	0416/736010 - 11
Louny	Pražská 95	44001	0395/653995
Mělník	Náměstí Míru 30	27601	0206/622073, 627330
Mladá Boleslav	Starofarní 152	29301	0326/23919, 23487
Most	Budovatelů 2957	43401	035/28848, 28107
Náchod	Palachova 1742	54701	0441/433057
Nový Jičín	Štefánikova 2086	74101	0656/701242, 702076
Nymburk	Palackého 78	28801	0325/512446
Olomouc	Hálkova 2	77233	068/5511111
Opava	Sněmovní 2 - Dolní náměstí	74601	0653/217306
Ostrava	Nádražní 3	70230	069/6155111
Ostrava - Poruba	Hlavní třída 703	70800	069/6911373
Ostrava - Zábřeh	Náměstí SNP	70400	069/6747741
Pardubice	Pernerova 444	53002	040/6048224 - 8
Pelhřimov	Strachovská 1902	39301	0366/24112
Písek	Karlova 107	39701	0362/215401
Plzeň	Slovanská alej 30	31766	019/7410111
Praha 1	Rybná 14	11000	02/21846045 - 6
Praha 1	Martinská 2/360	11000	02/24235119, 24236550

Praha 2	Blanická 24	12000	02/24255155
Praha 4 - Krč	Na strži 63	14062	02/61211376, 61211400
Praha 5	Zborovská 10/1204	15000	02/57324560
Praha 6	Pelléova 3	16000	02/24316851, 3116827
Praha 8	Zenklova 181	18200	02/6880089, 6890695
Praha 9	Podvinný mlýn 2178/6	19000	02/66198314 - 17
Praha 10 - Malešice	Počernická 96	10800	02/67021464
Prachatice	Nádražní 67	38311	0338/312751
Prostějov	Žižkovo nám. 2	79601	0508/26090
Přerov	Čechova 243	75002	0641/207227
Příbram 1	Kap. Olesinského 133	26101	0306/27709
Rakovník	Husovo náměstí 17	26901	0313/513711
Rychnov nad Kněžnou	Palackého 113	51603	0445/535511
Semily	Nádražní 164	51301	0431/622344, 622345
Sokolov	Křížová 168	35601	0168/621354
Strakonice	Palackého nám. 1090	38601	0342/321796
Svitavy	Soudní 1	56802	0461/535113
Šumperk	Langrova 7	78701	0649/393313
Tábor	Vožická 2582	39041	0361/482104
Tachov	Náměstí Republiky 60	34701	0184/722615, 723892
Teplice	Masarykova 2462/55	41501	0417/23072
Trutnov	Lomní 357	54101	0439/811366
Třebíč	Kap. Jaroše	67405	0618/820826
Třinec	Lidická 1264	73961	0659/335802
Uherské Hradiště	Otakarova 1073	68659	0632/551273
Ústí nad Labem	Mírové náměstí 20	40001	047/5220162, 5220062
Ústí nad Orlicí	Lázeňská 354	56220	0465/521030
Valašské Meziříčí	Křížná 32	75701	0651/612760
Vsetín	Dolní nám. 345	75501	0657/611111
Zlín	Kvítková 4323	76001	067/7210560, 7210561
Znojmo	Rudoleckého 14	66902	0624/223843
Žamberk	Masarykovo nám. 61	56401	0446/614807
Žďár nad Sázavou	Horní 30	59121	0616/23050