



V Ý R O Č N Í
Z P R Á V A





V Ý R O Č N Í Z P R Á V A

1 9 9 6



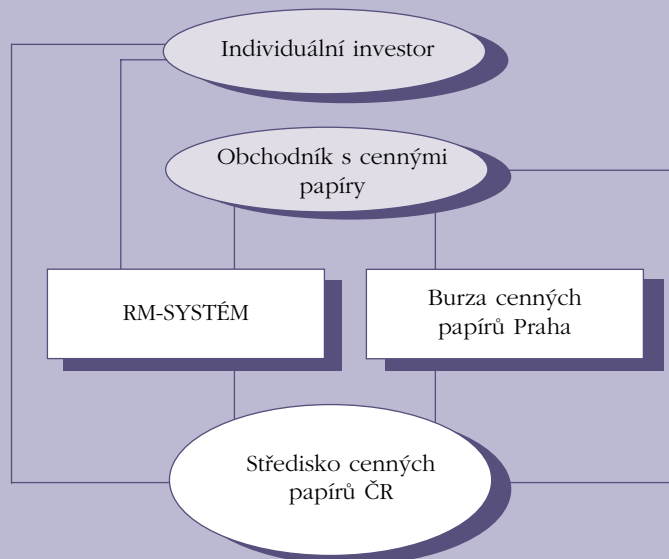


OBSAH:

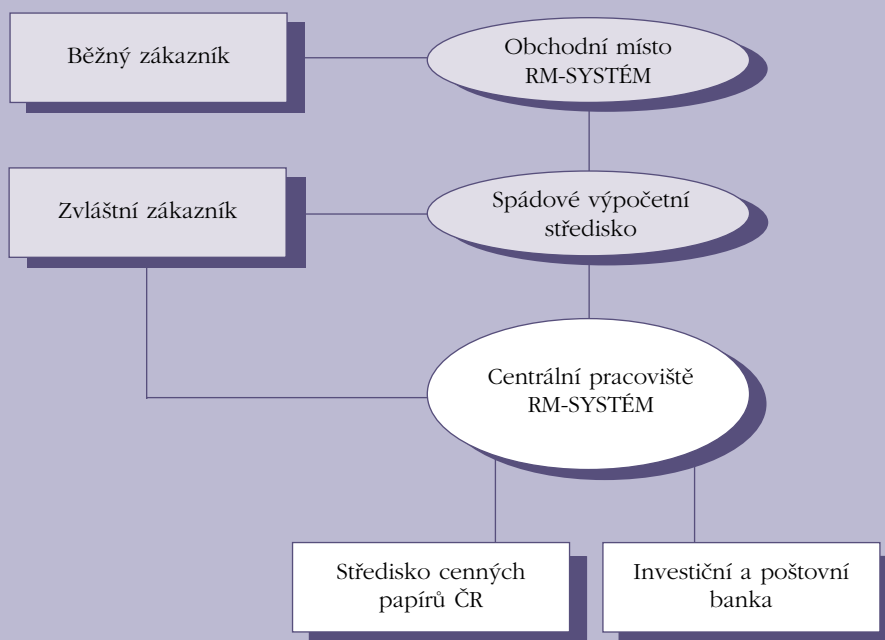
I.	Úvodní slovo předsedy představenstva	5
II.	Základní údaje	9
III.	Cíle společnosti	10
IV.	Složení statutárních orgánů	16
V.	Organizační schéma	17
VI.	Zpráva představenstva	19
VII.	Zpráva dozorčí rady	23
VIII.	Ověření účetní závěrky	25
IX.	Finanční část	27



Významné subjekty kapitálového trhu v ČR



Komunikace RM-SYSTÉMu se zákazníky a korespondenčními subjekty



I. Úvodní slovo předsedy představenstva


Rok 1996 byl čtvrtým rokem existence naší společnosti a tedy i našeho mimoburzovního trhu s cennými papíry. Obdobně jako v roce 1995 byl vývoj českého kapitálového trhu odlišný v jednotlivých pololetích. Z hlediska objemu obchodů uzavřených na trhu RM-SYSTÉM, ale i hospodářských výsledků, byl rok 1996 pro naši společnost velmi úspěšný. Překročení hranice 100 miliard korun znamená nejen téměř čtyřnásobné zvýšení objemu obchodů oproti roku 1995, ale také významné zvýšení podílu RM-SYSTÉMu na celkovém obchodu s cennými papíry v ČR.

Situace na trhu byla na počátku roku 1996 velmi optimistická a aukční obchody se pohybovaly na více než dvojnásobné úrovni oproti konci předchozího roku. RM-SYSTÉM vstupoval do roku 1996 se schválenou komplexní novelou svého Tržního řádu a navíc s poměrně rozsáhlými změnami v aplikačním software. V roce 1996 začala plně působit opatření ke zvýšení komfortu přímých koupí a prodejů. To bylo také příčinou mnohonásobného zvýšení objemu přímých obchodů oproti roku 1995. Po nasazení nové verze software byla přijata zásada priority stabilizace systému, ale přesto se v roce 1996 provedla řada změn, které rozšiřovaly okruh poskytovaných služeb. Jde zejména o nabídku dalších variant zjednodušeného rušení dříve podaných pokynů, nová pravidla obchodování se standardizovanými dluhopisy, možnosti organizování rozsáhlejších odkupů cenných papírů, distribuci dividend spojenou s výpočtem daní atd. Zvláštní zákazníci RM-SYSTÉMu uvítali další rozšíření doby, určené pro obchodování i pro podávání pokynů. Poměrně zásadní změnou bylo zavedení nového způsobu podávání pokynů pro běžné zákazníky, který od nich nevy-

žaduje znalost kódů a je založen na dialogu s pracovníky pobočky. Uvedené změny se významnou měrou podílely na růstu objemu obchodů, uzavíraných na našem trhu. Progresivní růst objemu obchodů však byl korigován ve 2. pololetí poklesem, který se projevil na celém českém kapitálovém trhu.

V roce 1996 byly provedeny kroky vedoucí ke zvýšení podílu RM-SYSTÉMu na tzv. primárním trhu s cennými papíry. Po dokončení projektu vydávání a vracení podílových listů otevřených podílových fondů byla tato služba nabídnuta všem investičním společnostem, které připadaly v úvahu jako zakladatel a správce podílových fondů. Po investiční společnosti PIONEER byla podepsána smlouva o spolupráci při vydávání a vracení podílových listů se společnostmi INVESTIČNÍ KLUB a KOMERO. Vydávání podílových listů jimi spravovaných podílových fondů na trhu RM-SYSTÉM bylo zahájeno v prosinci 1996. O tuto službu projevil zájem i další společnosti a podílové fondy, se kterými jsou postupně uzavírány dohody o spolupráci a řešeny jejich specifické požadavky. To je umožněno variantním řešením projektu. Významný je zájem o tuto službu u těch fondů, které vydaly své podílové listy v rámci druhé vlny kupónové privatizace. Pozornost RM-SYSTÉMu bude dále zaměřována na řešení projektu služeb v oblasti dluhopisů a akcií.

Zákaznický, nečlenský princip činnosti trhu RM-SYSTÉM umožňuje splnit požadavky malých i velkých investorů. Vstřícným krokem vůči běžným zákazníkům je již zmíněná změna v systému podávání obchodních pokynů na obchodních místech. V souladu s pokračujícím procesem snižování počtu majitelů cenných papírů dochází však k růstu podílu obchodů, uzavíraných na našem trhu obchodníky s cennými papíry. O trvalém zájmu obchodníků o statut zvláštního zákazníka RM-SYSTÉMu svědčí mimo jiné růst počtu on-line terminálů instalovaných v kancelářích zákazníků. Jestliže koncem roku 1995 bylo těchto terminálů instalováno 178, k 31. 12. 1996 se jejich počet zvýšil na 218.



Celkově lze říci, že rok 1996 znamenal pro RM-SYSTÉM významný růst objemu obchodů a s tím související růst výnosů. Z obou těchto hledisek byl rok 1996 pro naši společnost rekordní. Meziroční zvyšování výnosů a objemu obchodů jsem mohl konstatovat i v minulých letech, avšak v roce 1996 je zvýšení nejvýraznější. Potvrdilo se, že RM-SYSTÉM zdaleka nevyčerpal své možnosti. Strategické záměry formulované představenstvem společnosti určují managementu řadu úkolů v technické, obchodní i ekonomické oblasti. Tyto záměry naší společnosti mohou být samozřejmě ovlivněny vývojem celého kapitálového trhu. Známé politicko-ekonomické faktory působily na kapitálový trh v roce 1996 v podstatě negativně. Očekávané uklidnění politické situace a signalizované kroky v ekonomické oblasti však mohou vytvořit prostor pro přijetí komplexnějších opatření k podpoře trhu již v roce 1997. Jsem přesvědčen, že český kapitálový trh má značné možnosti růstu a že tyto možnosti budou také v dalších letech využity.

Ing. Lubomír Štícha

předseda představenstva

Emission v. 1857 begeben

7

ACTIE
der anschliessend privilegirten
KAISER FERDINANDS NORDBAHN

Dem Herrn
W. H. W. W. W.

oder jedem rechtmässigen Inhaber in Folge der gemachten Einlage von
Tausend Gulden 1000 FL. EM. Convent. Münze

Alle Rechte und ihren Antheil an dem Fonds & den Erträgen dieser Actien-Gesellschaft verbleibt vorbehalten nach des oberkächtl. genehmigten Gesellschafts-Statutes jedem Actieninhaber zu kommen.

Wien den 4. Juli 1854

C. H. H. H.

Ausschl. privileg. Kaiser Ferdinand's Nordbahn.
Director: *M. H. H. H.*
General Secretär: *H. H. H. H.*

1854

Emission 1857 begeben

Emission
1857
begeben

K. K. PRIVILEGIIRTE
NORDBAHN
GESELLSCHAFT

II. Základní údaje

Obchodní jméno	■ RM-SYSTÉM, akciová společnost
Identifikační číslo	■ 47 11 64 04
Sídlo	■ Praha 9, Podvinný mlýn 6 PSČ 180 18
Předmět podnikání	■ organizování mimoburzovního trhu s cennými papíry
Den zápisu do obchodního rejstříku	■ 28. leden 1993
Den udělení licence	■ 19. březen 1993
Den otevření trhu	■ 24. květen 1993
Základní normy	■ zákon č. 591/1992 Sb. o cenných papírech, Tržní řád RM-S, schválený Ministerstvem financí ČR, obecně platné zákony vztahující se ke společnosti jako k podnikatelskému subjektu
Základní jmění	■ 15, 000. 000,- Kč
Akcionáři	■ vlastníkem všech akcií je PVT, a.s., zakladatel společnosti

III. Cíle společnosti

základní ukazatele:

ukazatel	1994	1995	1996
Celkové výnosy (tis. Kč)	213.161	271.558	353.402
Zisk z běžné činnosti (tis. Kč)	6.537	8.888	3.110
Čistý zisk (tis. Kč)	5.365	6.198	2.759
Peněžní prostředky na účtě (tis. Kč)	311.527	380.484	360.772
Celková aktiva netto (tis. Kč)	331.577	405.469	378.798
Základní jmění (tis. Kč)	15.000	15.000	15.000
Nerozdělený zisk z min. let-stav k 31. 12. (tis. Kč)	3.011	6.674	6.674
Počet obchodních míst (k 31. 12.)	242	205	155
Objem aukčních obchodů (mil. Kč)	4.411	5.825	9.498
Objem přímých a blokových obchodů (mil. Kč)	.	19.375	90.931
Objem převodů s uváděnou cenou (mil. Kč)	.	2.090	262
Objem obchodů celkem (mil. Kč)	.	27.290	100.691
Počet titulů obchodovaných na trhu RM-S	1.276	2.129	2.165
Průměrný počet zaměstnanců	17	19	21

HLAVNÍ ZÁSADY ČINNOSTI

Základním záměrem projektu zůstává i nadále umožnit přístup na kapitálový trh každému, tedy i malému investorovi, bez jakéhokoliv zprostředkování. RM-SYSTÉM rozšířil v roce 1996 síť tzv. rychlých podatelů, které umožňují běžným zákazníkům vstup do průběžné aukce v reálném čase. Tuto službu poskytovalo koncem roku 1996 již více než padesát obchodních míst. Kromě toho byly v roce 1996 provedeny některé změny ve službách, poskytovaných obchodními místy, které alespoň částečně odstranily takové nevýhody běžných zákazníků, jako je menší možnost získat informace o stavu nabídky a poptávky, nutnost používání číselných kódů při podávání obchodních pokynů atd. Změny, ke kterým došlo v roce 1996, neznamenal zásah do filozofie systému, ale přispívaly ke zvýšení komfortu a přitažlivosti obchodování na trhu RM-SYSTÉM. Navíc byla v roce 1996 prioritována zásada stability systému, tedy omezení těch změn, které nepřinášejí významné zlepšení činnosti.

Prioritním cílem společnosti je poskytovat co nejlepší podmínky obchodníkům s cennými papíry, tzv. zvláštním zákazníkům. Ti využívají možnosti vstupovat do kontinuálního obchodování pomocí on-line terminálových stanic, umístěných převážně v sídle jejich firem. Kromě toho jsou využívány i ambulantní terminály instalované v prostorách obchodních míst. Na těchto terminálech pracují zákazníci, kteří si je pronajímají pouze na určitý čas.

Pro uvedené dvě skupiny zákazníků jsou charakteristické různé postupy při podávání obchodních pokynů a také určité rozdíly

v jejich vztazích k RM-SYSTÉMu. Postupně však dochází k diferencím i uvnitř těchto skupin. Lze očekávat, že tato diferenciacie bude pokračovat. To je dáno vývojem technických prostředků a vývojem bonity zákazníků, která je např. jedním z rozhodujících kritérií při povolování zjednodušeného způsobu předobchodní validace.

Kontinuální obchodování v reálném čase s více než dvěma tisíci emisemi akcií odlišuje RM-SYSTÉM zcela jednoznačně od řady jiných organizátorů trhů s cennými papíry v tuzemsku i v zahraničí. Zákaznický princip trhu spolu s okamžitým vypořádáním obou stran obchodu si vyžaduje specifický přístup k zajištění transakcí na trhu. Charakteristický postup, kterým RM-SYSTÉM zajišťuje se stoprocentní jistotou vypořádání všech obchodů, je předobchodní validace.

Přímé koupě a prodeje, které jsou realizovány na trhu RM-SYSTÉM, mohou být finančně vypořádány se zárukou trhu nebo mimo něj v závislosti na přání zákazníka. U obchodů, vypořádaných na trhu, si může zákazník určit i den, ve kterém má být provedena předobchodní validace a tedy i vypořádání obchodů. To usnadňuje finanční krytí obchodů.

Organizování tzv. odkupů cenných papírů na trhu RM-SYSTÉM je v současné době pravděpodobně jediným účinným způsobem, jak v relativně krátké době zajistit plnění podmínek, zakotvených v novele obchodního zákoníku v případě získání majoritních podílů v akciových společnostech. Je však také velmi efektivním prostředkem k získání větších bloků cenných

papírů a lze říci, že četnost využívání této služby v roce 1996 byla velmi vysoká.

RM-SYSTÉM umožňuje na svém trhu také provádění tzv. blokových obchodů. Jde o párování nabídky a poptávky po velkých blocích akcií, na které jsou zákazníci předem upozorněni. V těchto případech je možné na žádost klienta, který nabízí blokový obchod, upravit přípustné cenové pásmo daného cenného papíru. V blokových obchodech jsou prodávány především podíly společností, které jsou v rámci privatizace nabízeny Fondem národního majetku. Lze konstatovat, že nabídky FNM byly na trhu RM-SYSTÉM velmi úspěšné i přesto, že se jednalo většinou o tituly méně atraktivní, a to jak z hlediska typu společností, tak i z hlediska výše nabízeného podílu. Při srovnání s nabídkou FNM na druhém organizovaném trhu s cennými papíry v ČR, t.j. s BCPP, lze mluvit o určitém preferování burzy.

Na primárním trhu rozšiřuje RM-SYSTÉM svou nabídku služeb emitentům a emisním obstaravatelům. V závěru roku 1996 bylo zahájeno vydávání podílových listů otevřených podílových fondů, založených a spravovaných společnostmi INVESTIČNÍ KLUB a KOMERO. Pro vydávání a vracení těchto podílových listů, stejně jako podílových listů PIONEER, je využíván výhradně trh RM-SYSTÉM. RM-SYSTÉM je schopen poskytnout své služby a administrativní podporu i při vydávání jiných druhů cenných papírů.

Netradiční službou, kterou RM-SYSTÉM nabízí emitentům cenných papírů, je kom-

plexní zabezpečení distribuce dividend včetně výpočtu daní.

Komfort poskytovaných služeb, rozšiřování jejich okruhu na sekundárním i primárním trhu s cennými papíry potvrzuje platnost firemního hesla „Něco má tradici a něco budoucnost“.

NEJDŮLEŽITĚJŠÍ UDÁLOSTI ROKU 1996

Pro rok 1996 byl stanoven hlavní úkol stabilizovat systém po implantaci řady softwarových změn v roce 1995 a počátkem roku 1996. Pro fungování systému a jeho další rozvoj byla však důležitá některá opatření v oblasti hardware i software.

V oblasti programového vybavení jde především o dokončení projektu standardní varianty vydávání a vracení podílových listů otevřených podílových fondů. Byl rovněž doplněn projekt distribuce výnosů z cenných papírů o zdaňování těchto výnosů.

Nasazení nového řídicího procesu ve spojení se systémem monitorování a auditu probíhajících procesů umožňuje rychlejší a přesnější orientaci provozních pracovníků. Změny provedené ve formátu informací dávají zákazníkům možnost výběru jejich optimální struktury.

Přepracováním procesů centrálního algoritmu a provedením upgrade centrálního počítače byly vytvořeny podmínky pro fungování centrálního algoritmu ve více větvích - instancích. Tato změna je významná zejména pro budoucí rozvoj systému.

Počátkem roku 1996 byla provedena radikální změna v systému podávání pokynů na obchodních místech a jejich následném zpracování. Byly zrušeny formuláře obchodních listů a nahrazeny výpisem z tiskárny. To umožnilo vypustit následné kontroly obchodních listů na optických čtecích zařízeních, což přineslo značné urychlení procesu odesílání pokynů do centrální databáze. V současné době jsou obchodní pokyny s téměř stoprocentní spolehlivostí doručeny do centrální evidence ze všech obchodních míst ještě též den, kdy byly přijaty. Další úprava v závěru roku znamenala významnou změnu podoby obchodního listu a informace o jeho uspokojení. Přinesla tak další zvýšení komfortu pro běžné zákazníky, protože byly mimo jiné zrušeny číselné kódy ve styku zákazníka s obchodním místem. Obchodní pokyny jsou nyní podávány výhradně formou dialogu mezi zákazníkem a přepážkou.

Počátek roku 1996 probíhal ve znamení stěhování, instalace a urychleného zprovoznování techniky. Práce proběhly dle předem odsouhlaseného harmonogramu bez nutnosti řešit závažnější problémy. Z pohledu ročních zkušeností lze konstatovat, že operativní kontakt s divizí centrálního zpracování a s obchodně - technickou divizí PVT významně usnadňuje práci centrálního pracoviště RM-SYSTÉM.

OBECNÉ CÍLE PRO NÁSLEDUJÍCÍ ROKY

Cíle společnosti pro následující léta byly stanoveny představenstvem RM-SYSTÉM v novelizovaných Strategických záměrech RM-S, schválených v závěru roku 1996. Jde zejména o tyto záměry:

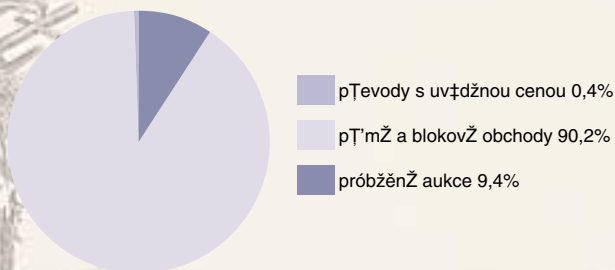
- Maximálně stabilizovat systém při akceptování nutnosti jeho kontinuálního rozvoje.
- Hledat cesty k dalšímu zvyšování úrovně služeb běžným i zvláštním zákazníkům s využitím možnosti diferencovaného přístupu k zákazníkům uvnitř těchto skupin.
- Zvýšit objem obchodů a tedy i výnosů společnosti.
- Zajistit rozvoj technické základny při posílení kapacity a bezpečnosti systému.
- Zavádět nová technická řešení podávání a přijímání obchodních pokynů.
- Rozvíjet projekt půjčování cenných papírů.
- Vytvářet podmínky pro obchodování se zahraničními cennými papíry na trhu RM-SYSTÉM.

Statistika obchodů v roce 1996

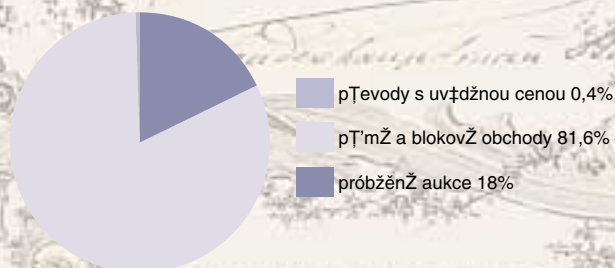
(průběžné aukce, přímé obchody, převody s uváděnou cenou a blokové obchody)

Měsíc	Úhrnný objem obchodů a převodů v tis. Kč	průběžné aukce		přímé obchody		převody s uváděnou cenou		blokové obchody	
		v tis. ks	v tis. Kč	v tis. ks	v tis. Kč	v tis. ks	v tis. Kč	v tis. ks	v tis. Kč
leden	3 474 131	2 107	588 456	5 491	2 752 840	51	20 574	214	112 261
Únor	7 038 231	4 153	1 045 425	11 716	5 954 223	142	23 775	52	14 807
Březen	7 231 339	3 985	1 075 154	17 672	6 110 265	200	21 574	2	24 345
Duben	3 284 115	4 018	1 079 834	6 440	2 170 352	64	23 137	73	10 792
Květen	5 103 554	3 980	1 026 863	9 345	4 022 472	65	27 307	34	26 913
Červen	4 183 480	3 181	764 662	9 479	3 382 069	40	27 429	40	9 320
Červenec	3 053 794	2 632	753 861	8 493	2 167 046	32	9 290	88	123 598
Srpen	4 113 694	2 600	780 340	5 052	3 306 607	31	19 363	36	7 384
Září	5 007 441	2 858	791 723	8 434	4 201 229	31	14 077	1	413
Říjen	9 156 573	2 597	597 984	12 319	8 516 801	29	16 241	72	25 546
Listopad	12 246 350	2 527	533 751	21 742	11 674 868	25	18 847	92	18 884
Prosinec	36 797 752	2 201	459 512	49 708	36 261 941	149	40 729	127	35 568
Celkem	100 690 453	36 839	9 497 565	165 891	90 520 713	859	262 345	831	409 830

Struktura obchodů v roce 1996 v Kč



Struktura obchodů v roce 1996 v kusech CP



IV. Složení statutárních orgánů



PŘEDSTAVENSTVO RM-SYSTÉM, a.s.

předseda

Ing. Lubomír Štícha, RM-S, a.s.

místopředseda

RNDr. Jaroslav Otenšlégr, IK, a.s.

členové

Ing. Jiří Fabián, PVT, a.s.
Ing. Ladislav Chvátal, PPF
Ing. Petr Kellner, PPF
Ing. Karel Menzinger, PVT, a.s.
Dr. Emil Mládek, IK, a.s.
Ing. Petr Schüt, CSc., SIS, a.s.
Ing. Jaroslav Šírek, RM-S, a.s.
RNDr. František Vencl, KB, a.s.

V průběhu roku došlo ke změnám v představenstvu akciové společnosti. Valná hromada uvolnila dne 21. 5. 1996 z funkce člena představenstva JUDr. Zdeňka Kloubka. Současně valná hromada zvolila Ing. Jaroslava Šírka a RNDr. Františka Vencla novými členy představenstva.



DOZORČÍ RADA RM-SYSTÉM, a.s.

předseda

prof. Ing. Jan Ehleman, CSc., TU Liberec

místopředseda

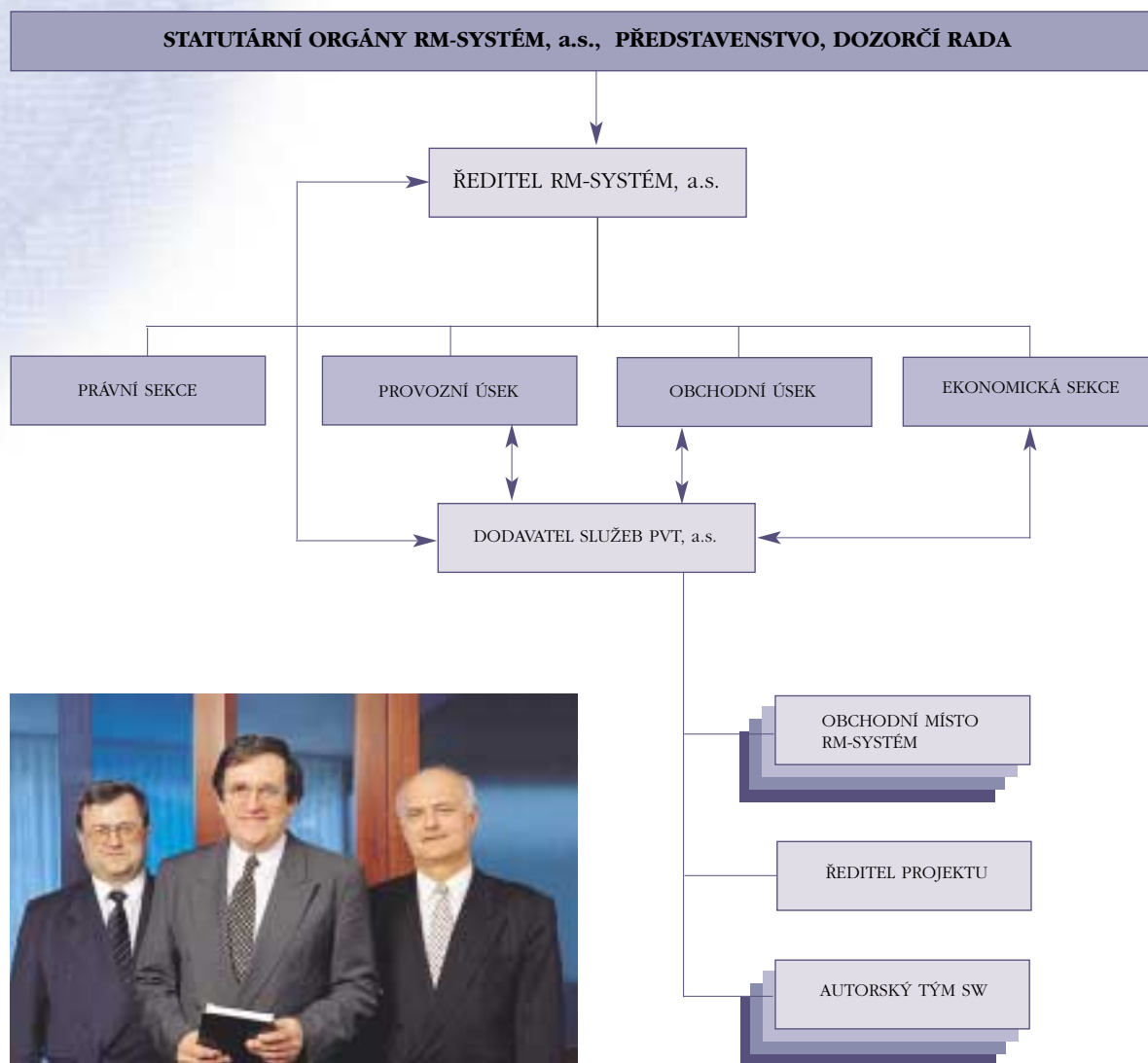
Leonie Hačecká, PVT, a.s.

člen

Ing. Alena Voříšková, PVT, a.s.

V průběhu roku nedošlo ke změně ve složení dozorčí rady.

V. Organizační schéma



MANAGEMENT SPOLEČNOSTI

ředitel

Ing. Lubomír Štícha

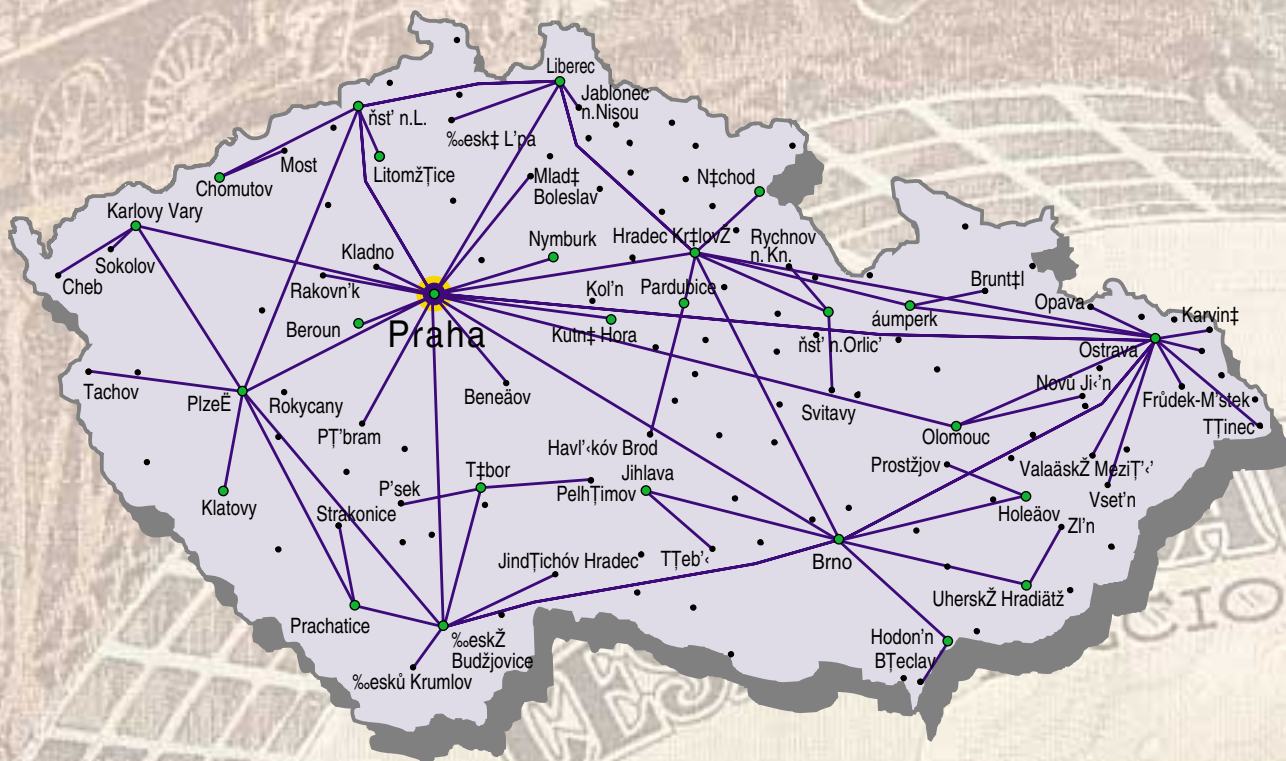
provozní náměstek

Ing. Jaroslav Šírek

obchodní náměstek

Ing. Vladimír Stecher

Sít obchodních míst RM-SYSTÉM



- Centrální pracoviště
- Spádová výpočetní střediska
- Obchodní místa
- Síťové spojení

... kterou se každému doru
... která dle zákona a sta
... zejména poměrný podíl

V Praze, dne 1. listopadu
ČESKOMORAVSKÁ-KOI

VI. Zpráva představenstva

Strategické záměry a.s. RM-SYSTÉM jsou každoročně novelizovány vždy pro následující léta dle aktuálního vývoje situace na českém kapitálovém trhu. Hlavní směry činnosti pro rok 1996 byly stanoveny představenstvem společnosti 28. listopadu 1995. Lze konstatovat, že v roce 1996 se podařilo splnit záměry v technické oblasti prakticky beze zbytku, plánované hospodářské ukazatele byly překročeny a pokud jde o objemy obchodů, uzavřených na trhu RM-SYSTÉM v roce 1996, pohybují se na několikanásobně vyšší úrovni, než bylo předpokládáno.

Je samozřejmé, že dobré hospodářské výsledky i úroveň obchodů byly příznivě ovlivněny pozitivním vývojem na českém kapitálovém trhu. Zejména vývoj obchodů v prvním pololetí roku, který navazoval na růst trhu v závěru roku 1995, vytvořil podmínky pro splnění záměrů celého roku. Snížení objemů obchodů ve druhém pololetí roku ovlivnilo celkové výsledky negativně, avšak pokles nebyl tak hluboký jako na začátku roku 1995. To znamenalo udržení získaného předstihu v plnění jednotlivých kritérií hospodářského plánu až do konce roku 1996.

Určitým zlomem ve vývoji obchodů na českém kapitálovém trhu byly parlamentní volby v červnu 1996. Závislost českého trhu na zahraničních investicích je zcela zřejmá a nepříliš jasná politická situace, která vznikla po volbách, zřetelně ovlivnila aktivitu zahraničních investorů. Změněná vnitropolitická situace však byla a je pouze jedním z faktorů ovlivňujících vývoj trhu. Kolísání cen a periodicky se opakující přesuny kapitálu do jiných zemí postihují prakticky všechny tzv. rozvíjející se trhy. O značných výkyvech v cenové úrovni svědčí mimo jiné i vývoj indexu PK 30. Ten dosáhl nejvyšší úrovně 10. května (754,22 bodu) a nejnižší 14. listopadu (603,65 bodu). Rok 1996 ukončoval na hodnotě 686,70 bodu.

Pohyb cen byl ovlivněn také diskusemi o nutnosti legislativních změn, které by zajistily vyšší stupeň ochrany drobných akcionářů. Na druhé straně platná legislativa umožnila transformaci řady investičních fondů na akciové společnosti holdingového typu. Transformace se vesměs projevila poklesem cen akcií těchto společností. Negativně působí i značná neprůhlednost majetkových a personálních poměrů v investičních společnostech a fondech, ale i v brokerských firmách. Souběžné působení těchto i dalších vlivů je příčinou kolísání zájmu investorů a tedy i poklesu českého kapitálového trhu ve druhém pololetí minulého roku.

Přes určitou nevyrovnanost vývoje na trhu jsou výsledky loňského roku velmi dobré. Ve srovnání s rokem 1995 se opět zvýšila technická a technologická úroveň trhu. Celkový roční objem obchodů, uzavřených na trhu RM-SYSTÉM, překročil 100 miliard korun, což představuje téměř čtyřnásobné zvýšení oproti roku 1995, kdy byly uzavřeny obchody za 27 mld. Kč. Podíl průběžné aukce na celkových obchodech však poklesl na 9,4 % oproti 21,3 % v roce 1995. Uvedený pokles podílu tzv. cenotvorných obchodů je typický pro celý český kapitálový trh a příčiny spočívají zejména v cenové politice Střediska cenných papírů a obou oficiálních trhů. Přesto však aukční obchody ve výši 9,5 mld. Kč znamenaly růst o 63 % oproti roku 1995. Ještě výraznější je porovnání počtu zobchodovaných cenných papírů. V roce 1996 se v aukčních obchodech zobchodovalo 36,8 mil. kusů cenných papírů oproti 18,6 mil. kusů v roce 1995. Celkové obchody představují přes 204 mil. kusů cenných papírů oproti 57,6 mil. v roce 1995. Na celkovém počtu zobchodovaných cenných papírů se podílely akcie společností zhruba 72 %, akcie fondů 19,3 % a zbytek tvořily podílové listy a obligace, přičemž podíl obligací představuje pouze 0,15 %. Právě obchody se státními dluhopisy, prováděné zejména bankami, chybí RM-SYSTÉMu v celkové bilanci při porovnání s BCPP.

Koncem roku 1996 bylo evidováno 389 smluv se zvláštními zákazníky, z nichž 218 využívalo k obchodování vlastní on-line terminálové stanice a 147 zákazníků vstupovalo do aukce pomocí jedenadvaceti ambulantních terminálových stanic, umístěných na obchodních místech. Další zákazníci podávali pokyny na počítačové disketě, nebo dávkově pomocí modemu. Největší význam pro RM-SYSTÉM mají zákazníci, využívající terminálovou stanici, umístěnou ve vlastních prostorách. V průběhu roku 1996 jejich počet vzrostl o 22,5 % přesto, že s některými zákazníky byly z různých důvodů rozvázány smlouvy. Příčinou poklesu počtu ambulantních zákazníků oproti stavu k 31. 12. 1995 je stanovení minimálního času, který je měsíčně fakturován. Toto opatření přimělo zákazníky, kteří příliš aktivně neobchodovali, využívat služeb RM-SYSTÉMu jinými způsoby.

Do obchodní sítě RM-SYSTÉM bylo k 31. 12. 1996 zapojeno 155 obchodních míst, lokalizovaných na Střediscích služeb PVT, a.s. po celé republice. V roce 1996 pokračoval proces koncentrace Středisek služeb PVT, a.s. a tedy i obchodních míst do větších měst. Motivem pokračující restrukturalizace sítě Středisek služeb je kromě ekonomických důvodů snaha nahradit malá a nevyhovující obchodní místa, resp. Střediska služeb, lépe vybavenými, lépe umístěnými a tedy lépe využitelnými prostorami. K datu 1. 1. 1997 ukončilo činnost dalších 36 obchodních míst. Restrukturalizace obchodních míst je tím prakticky ukončena a další snižování jejich počtu se nepředpokládá. Na konci roku bylo celkem 52 obchodních míst vybaveno rychlými podatelny, umožňujícími běžným zákazníkům vstup do průběžné aukce v reálném čase s tím, že na těchto podatelkách jsou poskytovány i důležité informace o stavu nabídky a poptávky. Oproti roku 1995 došlo tedy nejen ke zvýšení počtu těchto podatelen o 22, ale také k výraznému zvýšení kvality poskytovaných služeb. Cílovým řešením je vybavení všech obchodních míst RM-SYSTÉMu rychlými podatelny, pracujícími v on-line režimu pomocí pevných telefonních linek.

Hospodářské výsledky společnosti odpovídají situaci na českém kapitálovém trhu v roce 1996. Celkové výnosy z hlavní činnosti ve výši 352,9 mil. Kč představují zvýšení oproti roku 1995 o 34,4 %. Záměry hospodářského plánu společnosti byly v této oblasti překročeny o 7,3 %. Časový vývoj výnosů i zisku vykazuje zcela odlišný vývoj v I. a II. pololetí, což plně odpovídá popsané situaci na trhu. Maximálních hodnot bylo dosaženo v měsíci dubnu a naopak minimální hodnoty výnosů byly vykázány v prosinci 1996.

Představenstvo a.s. RM-SYSTÉM při stanovení úkolů pro rok 1997 vycházelo z předpokladu, že pokles kapitálového trhu ve II. pololetí 1996 je přechodný. Představenstvo očekává, že vývoj kapitálového trhu bude příznivě reagovat na uklidnění politické situace ve státě, na pokračující privatizaci strategických podniků a bank, na vývoj ekonomiky i na připravovaná legislativní opatření. Úkoly uložené představenstvem managementu společnosti proto počítají s dalším zvýšením objemu obchodů v roce 1997, s poskytováním nových služeb a s jejich trvalým zkvalitňováním. Tyto záměry jsou zakotveny v dokumentu „Strategické záměry RM-S“, které představenstvo schválilo na svém zasedání dne 15. října 1996. Dosavadní dobrá spolupráce managementu společnosti se statutárními orgány, stejně jako dosahované ekonomické výsledky, vedou představenstvo k přesvědčení, že cíle, stanovené pro rok 1997, budou splněny.

VII. Zpráva dozorčí rady

Dozorčí rada vycházela při své činnosti z úkolů stanovených obchodním zákoníkem a stanovami společnosti. Zabývala se průběžně kontrolou hospodaření a účetních závěrek, kontrolou plnění obchodního a finančního plánu, sledováním situace v obchodování s cennými papíry, formami obchodování, kontrolou plnění plánu propagace a její účinností a dalšími aktivitami společnosti. Mimořádná pozornost dozorčí rady byla zaměřena na přezkoumání roční účetní závěrky.

Pro dozorčí radu byla velmi důležitá spolupráce s představenstvem a vedoucími pracovníky společnosti. Jednání dozorčí rady se pravidelně zúčastňoval předseda představenstva a ředitel společnosti a podle potřeby její další vedoucí pracovníci. Předseda dozorčí rady se pravidelně zúčastňoval jednání představenstva. Pro svou práci měla dozorčí rada vždy včas k dispozici potřebné písemné podklady. Na svých jednáních byla dozorčí rada vždy pravidelně informována o jednání představenstva a o otázkách z oblasti obchodování, technického a programového vybavení a o personálních otázkách spojených s provozem společnosti. Prohloubila se též spolupráce s auditorskou firmou BDO CS s.r.o, Praha.

Na základě svých zjištění a podrobného hodnocení hospodaření v průběhu roku a výsledků uvedených v roční účetní závěrce vyslovila dozorčí rada souhlas s účetní závěrkou za rok 1996 i s návrhem na rozdělení zisku a konstatovala, že v nich neshledala žádné nedostatky.



Tisk. P. H. Strýč v Praze

Tisk. P. H. Strýč v Praze

VIII. Ověření účetní závěrky

Roční účetní závěrku k 31. 12. 1996 a výroční zprávu ověřila auditorská firma BDO CS s.r.o., Praha. Výsledky tohoto ověření jsou obsaženy ve zprávě auditorů s tímto závěrem:

Na základě ověření vedení účetnictví a roční účetní závěrky sestavené k 31. 12. 1996 v akciové společnosti RM-SYSTÉM auditori konstatují, že účetnictví odpovídá příslušným právním předpisům a je vedeno kvalifikovaně. Roční účetní závěrka byla sestavena v souladu s platnými předpisy a opatřením Ministerstva financí, kterým se stanoví obsah účetní závěrky pro podnikatele. Výsledek ověření je vyjádřen ve **výroku auditorů bez výhrad**.

Výrok auditorů:

BDO CS s.r.o. provedla v souladu s obchodním zákoníkem č. 513/91 Sb. a zákonem o účetnictví č. 563/1991 Sb., jakož i auditorskými směrnicemi vydanými Komorou auditorů České republiky, ověření roční účetní závěrky akciové společnosti RM-SYSTÉM a výroční zprávy sestavené k 31. 12. 1996.

Za vedení účetnictví a sestavení účetní závěrky odpovídá statutární orgán společnosti. Naší povinností je získat veškeré informace nezbytné pro provedení auditu a vydání výroku. Ověřování bylo plánováno a provedeno tak, abychom získali dostatečné ujištění, že účetní závěrka neobsahuje významné nesprávnosti.

Poznámky k sestavené účetní závěrce a výroční zprávě jsou uvedeny v příložené zprávě auditorů.

Na základě ověření roční účetní závěrky a výroční zprávy, provedeného naší společností ve smyslu příslušných právních předpisů platných v České republice, konstatujeme, že účetní závěrka k 31. 12. 1996 byla sestavena na základě účetnictví vedeného v souladu s platnými předpisy v České republice.

Podle našeho názoru poskytuje účetní závěrka věrný obraz o stavu majetku, závazků a vlastním jmění k 31. 12. 1996, o nákladech a výnosech a dosaženém hospodářském výsledku za účetní období roku 1996.

V Praze, dne 28. února 1997

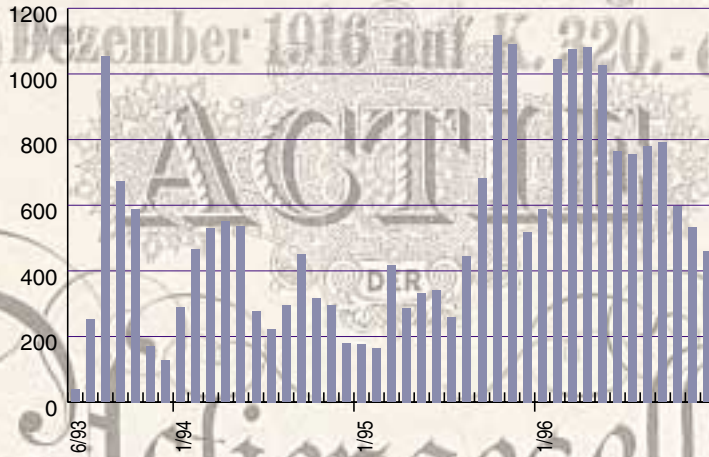
BDO CS s.r.o.

Licence KAČR č. 18

Ing. Radomír Kosina, CSc.
auditor, dekret č. 119
ředitel BDO CS s.r.o.

Der Nominalbetrag dieser Aktie wurde durch den Beschluss der

Měsíční objemy obchodů v periodických a průběžných aukcích v letech 1993 až 1996 v mil. Kč



Úhrnný měsíční objem obchodů v roce 1996 v mil. Kč



Týdenní objemy obchodů v průběžných aukcích v roce 1996 v mil. Kč



IX. Finanční část

Včetně přílohy k účetní závěrce

ROZVAHA k 31. 12.

tis. Kč

AKTIVA	1993	1994	1995	1996
Aktiva celkem	249 728	331 577	405 469	378 798
Pohledávky za upsané vlastní jmění	-	-	-	-
Stálá aktiva celkem	643	3 602	4 277	4 451
- nehmotný investiční majetek	27	44	175	402
- hmotný investiční majetek	616	3 558	4 102	4 049
Oběžná aktiva celkem	247 287	327 120	391 603	370 314
- zásoby	4 892	2 539	486	299
- dlouhodobé pohledávky	-	-	-	92
- krátkodobé pohledávky	5 784	13 049	10 633	9 136
- finanční majetek	236 611	311 532	380 484	360 787
Ostatní aktiva	1 798	855	9 589	4 033
PASIVA	1993	1994	1995	1996
Pasiva celkem	249 728	331 577	405 469	378 798
Vlastní jmění celkem	20 867	25 117	30 195	31 738
- základní jmění	15 000	15 000	15 000	15 000
- kapitálové fondy	-	-	-	-
- fondy tvoř. ze zisku	1 500	1 741	2 325	7 305
- hospodářský výsledek minulých let	-	3 011	6 674	6 674
- hospodářský výsledek účetního období	4 367	5 365	6 196	2 759
Cizí zdroje celkem	205 419	302 736	370 336	341 175
- rezervy	-	503	500	500
- dlouhodobé závazky	1 075	542	55	2 250
- krátkodobé závazky	204 344	301 691	369 781	338 425
- bank. úvěry a výpomoci	-	-	-	-
Ostatní pasiva	23 442	3 724	4 938	5 885

Přehled o peněžních tocích (cash flow)

tis. Kč

	1996
Stav peněžních prostředků na začátku účetního období	380 484
Hlavní výdělečná činnost	
Účetní zisk z běžné činnosti	3 110
Úpravy o nepeněžní operace	-26 377
- Odpisy stálých aktiv a odpis pohledávek	+ 2 782
- Změna zůstatků rezerv, opravných položek a přechod. účtů	+ 6 596
- Zisk (ztráta) z prodeje stálých aktiv	- 140
- Výnosy z dividend a podílů na zisku	-
- Vyúčtované úroky	-35 615
Čistý peněžní tok z provozní činnosti před zdaněním změnami pracovního kapitálu a mimořádnými položkami	-23 267
Změna potřeby pracovního kapitálu	-29 892
- Změna stavu pohledávek z provozní činnosti	+ 1 277
- Změna stavu krátkodobých závazků z provozní činnosti	-31 356
- Změna stavu zásob	+ 187
Čistý peněžní tok z provozní činnosti před zdaněním a mimořádnými položkami	-53 159
Výdaje z plateb úroků	-
Přijaté úroky	+35 615
Zaplacená daň z příjmů za běžnou činnost	-
Příjmy a výdaje spojené s mimoř. úč. případy	- 351
Čistý peněžní tok z provozní činnosti	-17 895
Investiční činnost	
Výdaje spojené s pořízením stálých aktiv	- 2 920
Příjmy z prodeje stálých aktiv	+ 140
Půjčky a úvěry spřízněným osobám	-
Čistý peněžní tok vztahující se k investiční činnosti	- 2 780
Finanční činnost	
Změna stavu dlouhodobých závazků	+ 2 195
Dopady změn vlastního jmění na peněžní prostředky	- 1 217
- Zvýšení základního jmění	-
- Vyplacení podílu na vlastním jmění	-
- Peněžní dary a dotace	-
- Přímé platby na vrub fondů	-12
- Vyplacené podíly na zisku (tantiémy)	- 1 205
Přijaté dividendy a podíly na zisku	-
Čistý peněžní tok z finanční činnosti	+ 978
Čisté zvýšení peněžních prostředků	-19 697
Stav peněžních prostředků na konci účetního období	360 787

VÝKAZ ZISKŮ A ZTRÁT

tis. Kč

Ukazatel	1993	1994	1995	1996
Výkony a prodej zboží	84 811	173 240	234 305	316 470
Výkonová spotřeba a náklady na prodané zboží	73 718	178 196	224 656	315 894
Přidaná hodnota	11 093	- 4 956	9 649	576
Osobní náklady	10 043	15 556	18 842	21 287
Odpisy nehmotného a hmotného invest. majetku	145	1 305	2 636	2 747
Zúčtování rezerv, opr. položek a čas. rozl. provozních výnosů	-	-	8	59
Tvorba rezerv, oprav. položek a čas. rozl. provozních nákladů	-	73	32	152
Jiné provozní výnosy	-	-	528	746
Jiné provozní náklady	15	817	470	79
Provozní hospodářský výsledek	890	-22 707	-11 795	-22 900
Zúčtování rezerv a opr. položek do finančních výnosů	-	-	3	-
Tvorba rezerv a opravných položek na finanční náklady	-	3	-	-
Jiné finanční výnosy	12 008	39 647	27 717	35 615
Jiné finanční náklady	8 441	10 939	7 919	9 605
Hospodářský výsledek z finančních operací	3 567	28 705	19 801	26 010
Hospodářský výsledek za běžnou činnost	4 457	5 998	8 006	3 110
Mimořádné výnosy	137	274	8 998	512
Mimořádné náklady	227	907	10 808	863
Mimořádný hospodářský výsledek	- 90	- 633	-1 810	-351
Hospodářský výsledek za účetní období	4 367	5 365	6 196	2 759

Účetní metody a zásady

RM-SYSTÉM, a.s. postupuje podle postupů účtování pro podnikatele v platném znění. Má vypracován účtový rozvrh přizpůsobený podmínkám společnosti a vnitřní směrnice upravující oběh účetních dokladů, odpisový plán, účtování a oceňování zásob, zásady účtování časového rozlišení nákladů a výnosů, tvorby rezerv a opravných položek, inventarizace majetku a závazků, příp. dalších oblastí; tyto směrnice jsou každoročně vydávány příkazem ředitele a.s.

Nakupovaný investiční majetek i nakupované zásoby se oceňují skutečnou pořizovací cenou vč. nákladů s jejich pořízením souvisejících; při oceňování úbytku zásob se používá metoda FIFO.

Pro stanovení účetních odpisů investičního majetku se používá rovnoměrný způsob odpisování, roční odpis je stanoven podle roční odpisové sazby pro příslušnou odpisovou skupinu dle zákona o daních z příjmů, platnou v dalších letech odpisování, a prováděn měsíčně 1/12 ročního odpisu. Odpisování se zahajuje v měsíci následujícím po měsíci pořízení. Jako drobný hmotný investiční majetek se eviduje majetek se vstupní cenou 5001,- Kč až 20000,- Kč, který se při zařazení do používání jednorázově odepíše.

Opravné položky byly v roce 1996 vytvořeny pouze k pohledávkám s termínem splatnosti do 29. 6. 1996, a to ve výši odpovídající zákonu o daních z příjmů v platném znění - celkem 152 tis. Kč. Z provedené inventarizace nevyplynula nutnost tvorby jiných opravných položek ani tvorba rezerv.

V roce 1996 nebyly realizovány žádné změny proti předchozímu účetnímu období ve způsobu oceňování, postupech odpisování, postupech účtování ani v uspořádání a obsahovém vymezení položek účetní závěrky, s výjimkou změn vyplývajících ze změn postupů účtování a vykazování položek, příp. změn daňových zákonů.

Vývoj majetku a závazků

Čistá aktiva společnosti se snížila proti stavu na konci roku 1995 o necelých 7 %. Zůstatková hodnota investičního majetku se přitom o 4 % zvýšila. Ve struktuře investičního majetku představuje rozhodující část stále výpočetní technika.

Struktura investičního majetku (v tis. Kč):

druh	pořizovací cena		oprávky		zůstatková cena	
	31.12. 1996	31.12. 1995	31.12. 1996	31.12. 1995	31.12. 1996	31.12. 1995
software	539	234	137	59	402	175
stroje, přístroje a zařízení	4 223	2 670	2 036	1 094	2 187	1 576
dopravní prostřed.	3 293	1 857	2 303	337	990	1 520
inventář	992	694	119	12	873	682
drobný hmot. maj.	2 677	1 600	2 677	1 600	-	-

Stav zásob se v návaznosti na změny ve způsobu obchodování výrazně snížil už v průběhu roku 1995 a pokles pokračoval i v roce 1996. Lze předpokládat, že ani v budoucnosti nebudou zásoby představovat významnější položku aktiv společnosti.

Stav peněžních prostředků na bankovních účtech se ve srovnání se stavem na konci roku 1995 snížil o 5 %.

Krátkodobé pohledávky sice proti stavu na počátku roku poklesly, tento pokles však ovlivnilo výhradně snížení daňových pohledávek za přeplatek záloh na daň z příjmu. Pohledávky z obchodního styku činily téměř 8,6 mil. Kč a proti stavu na počátku roku vzrostly o 6 %, přitom pohledávky více než 1 rok po lhůtě splatnosti z nich činily 4,4 % a celkové pohledávky více než 180 dní po lhůtě splatnosti představovaly cca 8 % z celkové výše pohledávek z obchodního styku.

Základní jmění se v průběhu roku 1996 neměnilo. Činí 15 000 tis. Kč, je představováno 1 500 ks kmenových akcií s nominální hodnotou jedné akcie 10 000 Kč. Vlastní jmění v důsledku tvorby zisku vzrostlo proti stavu na konci roku 1995 o 5,1 %.

Dlouhodobé závazky představují především kauce zvláštních zákazníků. Zvláštní postavení v krátkodobých závazcích mají zálohy poskytované klienty na provedení obchodu s cennými papíry, soustředěvané na tzv. JUMBO-účtu; k 31. 12. 1996 činil stav těchto záloh klientů 321 417 tis. Kč, což představuje téměř 95 % celkových krátkodobých závazků RM-SYSTÉMu. Závazky vůči dodavatelům činily 14,0 mil. Kč a byly v rozhodující míře představovány závazky vůči PVT, a.s. Žádný závazek z obchodního styku nepřekročil lhůtu splatnosti.

Výsledky hospodaření za rok 1996

Všechny výnosy z běžné činnosti v celkové výši 352 890 tis. Kč pocházely z hlavní činnosti společnosti, tj. z organizování mimoburzovního trhu s cennými papíry a činností souvisejících, příp. z finančních výnosů (úroky) z peněžních prostředků uložených v peněžních ústavech.

Ve srovnání se skutečností roku 1995 vzrostly výnosy z běžné činnosti o 90,3 mil. Kč, tedy o více než 34 %. V průběhu roku se dynamika vývoje výnosů měnila v návaznosti na celkový vývoj na trhu s cennými papíry. Zatímco výnosy dosažené v 1. čtvrtletí se na celoročních výnosech z běžné činnosti podílely 27,6 % a podíl 2. čtvrtletí vzrostl dokonce na 28,0 %, podíl 3. čtvrtletí poklesl na 24 % a ve 4. čtvrtletí dosáhly výnosy jen málo přes 20 % z výnosů celoročních.

Celkové náklady z běžné činnosti dosáhly v roce 1996 výše 349 780 tis. Kč, přičemž jejich nejvýznamnější složkou byly náklady na služby PVT, a.s. a SCP.

Celkové výnosy včetně výnosů mimořádných dosáhly za rok 1996 výše 353 402 tis. Kč, celkové náklady po započtení mimořádných nákladů činily 350 643 tis. Kč.

Vzhledem k uvedeným výsledkům skončilo hospodaření RM-SYSTÉMu v roce 1996 s celkovým hospodářským výsledkem - čistým účetním ziskem - ve výši 2 759 tis. Kč.



Podvinný mlýn 6, 180 18 Praha 9
Česká republika

